

## 1. Общие положения

Настоящее Положение о территориальном планировании (далее по тексту также - Положение) муниципального образования Юго-Северное сельское поселение Тихорецкого района Краснодарского края (далее по тексту также - Юго-Северное сельское поселение, муниципальное образование, поселение, сельское поселение) подготовлено в соответствии со статьей 23 Градостроительного кодекса Российской Федерации в качестве текстовой части Генерального плана муниципального образования Юго-Северное сельское поселение Тихорецкого района Краснодарского края (далее по тексту также - генеральный план), содержащей:

сведения о видах, назначении и наименованиях, планируемых для размещения объектов местного значения поселения, их основные характеристики, их местоположение (для объектов местного значения, не являющихся линейными объектами, указываются функциональные зоны), а также характеристики зон с особыми условиями использования территорий в случае, если установление таких зон требуется в связи с размещением данных объектов;

параметры функциональных зон, а также сведения о планируемых для размещения в них объектах федерального значения, объектах регионального значения, объектах местного значения, за исключением линейных объектов.

Территориальное планирование сельского поселения осуществляется в соответствии с действующим федеральным и краевым законодательством, муниципальными правовыми актами и направлено на комплексное решение задач развития муниципального образования и решение вопросов местного значения, установленных Федеральным законом от 06.10.2003 № 131-ФЗ "Об общих принципах организации местного самоуправления в Российской Федерации".

При подготовке генерального плана поселения учтены социально-экономические, демографические и иные показатели развития муниципального образования.

Основные задачи генерального плана:

выявление проблем градостроительного развития территории поселения, обеспечение их решения;

определение основных направлений и параметров пространственного развития поселения, обеспечивающих создание инструмента управления развитием территории поселения на основе баланса интересов федеральных, областных и местных органов публичной власти;

создание электронного генерального плана на основе компьютерных технологий и программного обеспечения, а также требований к формированию ресурсов информационной системы обеспечения градостроительной деятельности.

Генеральный план устанавливает:

функциональное зонирование территории сельского поселения;

границы населенных пунктов, входящих в состав поселения;

характер развития муниципального образования с определением подсистем социально-культурных и общественно-деловых центров на основе перечня планируемых к размещению объектов местного значения;

направления развития жилищного строительства за счет сноса ветхого и аварийного жилья, а также путем освоения незастроенных территорий;

характер развития сети транспортной, инженерной, социальной и иных инфраструктур.

Генеральный план разработан на расчетный срок реализации до 2036 года. Первая очередь реализации генерального плана - 2021 год. Последующие этапы реализации генерального плана, их сроки определяются органами местного самоуправления Тихорецкого района исходя из социально-экономической обстановки в Юго-Северном сельском поселении, Тихорецком муниципальном районе и Краснодарском крае, финансовых возможностей бюджетов различного уровня.

2. Сведения о видах, назначении и наименованиях планируемых для размещения объектов местного значения сельского поселения, их местоположение и основные характеристики

Объекты местного значения, планируемые к размещению (реконструкции):

объекты учебно-образовательного назначения:

станция Юго-Северная

реконструкция детского сада по улице Северная (общественно-деловая зона);

реконструкция МОУ Средняя общеобразовательная школа №39 по улице Северная (общественно-деловая зона);

реконструкция внешкольные учреждения по улице Северная (общественно-деловая зона);

объекты административно-делового назначения:

хутор Казаче-Борисовский

реконструкция административного здания по улице Октябрьская (общественно-деловая зона);

объекты культурно-досугового назначения:

станция Юго-Северная

реконструкция дома культуры улице Северная (общественно-деловая зона);

реконструкция библиотеки (филиал № 14) по улице Северная (общественно-деловая зона);

хутор Казаче-Борисовский

реконструкция клуба улице Октябрьская (общественно-деловая зона);

реконструкция библиотеки по улице Октябрьская (общественно-деловая зона);

поселок Полевой

строительство клуба на пересечение улицы Восточной и улицы Комсомольская (общественно-деловая зона);

строительство библиотеки пересечение улицы Восточной и Комсомольская (общественно-деловая зона);

объекты спортивного назначения:

хутор Усть-Джигутинка

строительство спортивной площадки по улице Тюленина (общественно-деловая зона);

размещение объектов транспортной инфраструктуры:

внешний транспорт:

генеральным планом муниципального образования Юго-Северное сельское поселение предусмотрены следующие изменения во внешней транспортной сети:

реконструкция участка автомобильной дороги общего пользования федерального значения М-29 "Кавказ"- из Краснодара (от Павловской) через Грозный - Махачкалу до границы с Азербайджанской Республикой (на Баку) Подъезды к городам Майкоп, Ставрополь, Черкесск, Владикавказ, Грозный, Махачкала, Магас (далее также - М-29 «Кавказ») с капитальным типом дорожной одежды с II до IV категории и увеличением ширины дорожного полотна с 7,5 до 15 метров, общей протяженностью 9,9 км;

реконструкция двух существующих автодорожных мостов располагающихся на автомобильной дороге общего пользования федерального значения М-29 "Кавказ";

реконструкция автомобильных дорог общего пользования местного значения IV категории с капитальным типом дорожной одежды, общей протяженностью 6,2 км;

реконструкция автомобильных дорог общего пользования местного значения V категории с капитальным типом дорожной одежды, общей протяженностью 1,2 км;

строительство автомобильных дорог общего пользования местного значения V категории с капитальным типом дорожной одежды, носящих подъездной характер к объектам инженерной инфраструктуры, к зонам специального назначения, общей протяженностью 8,7 км;

строительство путепровода через автомобильную дорогу общего пользования федерального значения М-29 "Кавказ".

Улично-дорожная сеть и поселковый транспорт:

при проектировании улично-дорожной сети максимально учтена сложившаяся система улиц и направление перспективного развития населенных пунктов, предусмотрены мероприятия по исключению имеющихся недостатков. Введена четкая дифференциация улиц по категориям:

хутор Казаче-Борисовский, поселок Полевой, хутор Усть-Джигутинка, станция Юго-Северная

Генеральным планом для населенных пунктов принята следующая классификация улично-дорожной сети с учетом функционального назначения

улиц и дорог, интенсивности движения транспорта на отдельных участках и положения улиц в транспортной схеме поселков:

- улицы в жилой застройке основные;
- улицы в жилой застройке второстепенные;
- проезды.

Ниже приведены таблицы, обобщающие сведения по улично-дорожной сети населенных пунктов.

Таблица 1 - Основные показатели улично-дорожной сети хутора Казаче-Борисовский

№	Показатели.	Ед.изм.	Кол-во
1	Улично-дорожная сеть всего	км / м2	5,0 / 30300
2	В том числе: улицы в жилой застройке второстепенные проезды	км / м2 км / м2	4,7 / 28400 0,3 / 1900

Таблица 2 - Основные показатели улично-дорожной сети поселка Полевой

№	Показатели.	Ед.изм.	Кол-во
1	Улично-дорожная сеть всего	км / м2	1,4 / 8800
2	В том числе: улицы в жилой застройке основные улицы в жилой застройке второстепенные	км / м2 км / м2	0,9 / 5500 0,5 / 3300

Таблица 3 - Основные показатели улично-дорожной сети хутора Усть-Джигутинка

№	Показатели.	Ед.изм.	Кол-во
1	Улично-дорожная сеть всего	км / м2	1,4 / 8100
2	В том числе: улицы в жилой застройке второстепенные	км / м2	1,4 / 8100

Таблица 4 - Основные показатели улично-дорожной сети станции Юго-Северная

№	Показатели.	Ед.изм.	Кол-во
1	Улично-дорожная сеть всего	км / м2	16,5 / 99100
2	В том числе: улицы в жилой застройке основные улицы в жилой застройке второстепенные проезды	км / м2 км / м2 км / м2	2,5 / 15100 13,8 / 82900 0,2 / 1100

Генеральным планом в качестве покрытия дорожной одежды предлагается асфальтобетон. Вдоль основных улиц и дорог предлагается устройство тротуаров. Ширина тротуаров вдоль главных улиц - 2м, остальных 1,0-1,5м. Покрытие тротуаров предлагается устраивать из асфальтобетона.

хутор Атаманка

строительство улиц и дорог не предусмотрено;

объекты транспортной инфраструктуры:

станция Юго-Северная

предлагается разместить:

автогазозаправочную станцию в центральной части станции (зона транспортной инфраструктуры) - санитарно-защитная зона - 100 м;

перенос остановочного павильона общественного транспорта в южной части станции;

путепровод на южной части станции.

Развитие и размещение объектов инженерной инфраструктуры:

учитывая прогнозы изменения численности населения и существующее состояние объектов инженерной инфраструктуры, генеральным планом предусматривается ряд мероприятий направленных на повышение уровня инженерного обеспечения территории поселения по всем направлениям инженерного обеспечения;

водоснабжение:

для развития системы водоснабжения на территории Юго-Северного сельского поселения генеральным планом предусмотрено:

хутор Атаманка

на расчетный срок:

строительство магистральной водопроводной сети из полиэтиленовых трубопроводов, диаметром 90 мм, общей протяженностью 4,8 км.

Водоснабжение хутора Атаманка предусмотрено от проектируемого водозабора в поселке Полевой, посредством подключения проектируемой водопроводной сети хутора Атаманка к проектируемым сетям поселка Полевой.

хутор Казаче-Борисовский

на расчетный срок:

строительство водозаборного узла, с размещением на его территории ряда артезианских скважин (куста скважин), общей производительностью 90 м<sup>3</sup>/сут. (зона объектов инженерной инфраструктуры) - зона санитарной охраны источников питьевого водоснабжения - 30 м;

устройство на территории водозаборного узла станции водоподготовки блочного типа с насосным оборудованием второго подъема, производительностью 85 м<sup>3</sup>/сут. (зона объектов инженерной инфраструктуры) - зона санитарной охраны - 15 м;

строительство магистральной водопроводной сети из полиэтиленовых трубопроводов, диаметром 90-110 мм, общей протяженностью 7,9 км.

поселок Полевой

на расчетный срок:

строительство водозаборного узла, с размещением на его территории ряда артезианских скважин (куста скважин), общей производительностью 125 м<sup>3</sup>/сут. (зона объектов инженерной инфраструктуры) - зона санитарной охраны источников питьевого водоснабжения - 30 м;

устройство на территории водозаборного узла станции водоподготовки блочного типа с насосным оборудованием второго подъема, производительностью 120 м<sup>3</sup>/сут. (зона объектов инженерной инфраструктуры) - зона санитарной охраны - 15 м;

строительство магистральной водопроводной сети из полиэтиленовых трубопроводов, диаметром 90-110 мм, общей протяженностью 5,9 км.

хутор Усть-Джигутинка

на расчетный срок:

строительство магистральной водопроводной сети из полиэтиленовых трубопроводов, диаметром 90 мм, общей протяженностью 3,7 км.

станция Юго-Северная

на первую очередь:

строительство магистральной водопроводной сети из полиэтиленовых трубопроводов, диаметром 110 мм, общей протяженностью 1,2 км.

на расчетный срок:

реконструкция водозаборного узла №1, с размещением на его территории ряда артезианских скважин (куста скважин), общей производительностью 570 м<sup>3</sup>/сут. (зона объектов инженерной инфраструктуры) - зона санитарной охраны источников питьевого водоснабжения - 30 м;

устройство на территории водозаборного узла №1 станции водоподготовки блочного типа с насосным оборудованием второго подъема, производительностью 550 м<sup>3</sup>/сут. (зона объектов инженерной инфраструктуры) – зона санитарной охраны - 15 м;

строительство магистральной водопроводной сети из полиэтиленовых трубопроводов, диаметром 110-140 мм, общей протяженностью 15,8 км.

Водоотведение (канализация):

для развития системы водоотведения генеральным планом предусмотрено:

Территория муниципального образования

на расчетный срок:

реконструкция канализационных очистных сооружений, с увеличением производительности до 655 м<sup>3</sup>/сут. (с учетом приема стоков со всех населенных пунктов Юго-Северного сельского поселения) - (зона объектов инженерной инфраструктуры) - санитарно-защитная зона - 300 м;

строительство канализационной насосной станции производительностью 380 м<sup>3</sup>/сут. (зона объектов инженерной инфраструктуры) - санитарно-защитная зона - 20 м;

выполнить отвод хозяйственно-фекальных сточных вод на территории населённых пунктов в септики заводского изготовления с последующим вывозом специализированными машинами на реконструируемые канализационные очистные сооружения.

Станция Юго-Северная

на расчетный срок:

строительство самотечной канализационной сети из полиэтиленовых трубопроводов диаметром 110 мм, протяженностью 3,6 км;

строительство напорной канализационной сети из полиэтиленовых трубопроводов диаметром 110 мм, протяженностью 8,6 км;

установка септиков заводского изготовления.

Теплоснабжение:

станция Юго-Северная

на территории населенного пункта на расчетный срок предусматривается:

реконструкция котельной МОУ Средняя общеобразовательная школа №39;

реконструкция тепловых сетей общей протяженностью 0,07 км, диаметром 57.

хутор Казаче-Борисовский, хутор Усть-Джигутинка, хутор Атаманка, поселок Полевой

на территории населенных пунктов мероприятий направленных на повышения эффективности системы теплоснабжения не предусмотрено.

Газоснабжение:

территория муниципального образования

на территории сельского поселения на расчетный срок предусматривается:

строительство газопровода среднего давления диаметром 110 мм общей протяженностью 5 км - охранная зона - 4 м.

станция Юго-Северная

на территории населенного пункта на расчетный срок предусматривается:

строительство газопроводов низкого давления диаметром 63-110 мм, общей протяженностью 1,2 км - охранная зона - 2 м.

хутор Казаче-Борисовский

на территории населенного пункта на расчетный срок предусматривается:

строительство газопроводов среднего давления диаметром 63-110 мм, общей протяженностью 1,7 км - охранная зона - 4 м.

хутор Атаманка

на территории населенного пункта на расчетный срок предусматривается:

строительство газопроводов среднего давления диаметром 63-110 мм, общей протяженностью 0,6 км - охранная зона - 4 м.

хутор Усть-Джигутинка

на территории населенного пункта на расчетный срок предусматривается:

строительство газопроводов среднего давления диаметром 63-110 мм, общей протяженностью 1,3 км - охранная зона - 4 м.

поселок Полевой

на территории населенного пункта на расчетный срок предусматривается:

строительство газопроводов среднего давления диаметром 63-110 мм, общей протяженностью 0,5 км - охранная зона - 4 м.

Электроснабжение:

территория муниципального образования

На территории сельского поселения на расчетный срок предусматривается:

реконструкция понизительной подстанции 35/10 кВ «Шохры» (зона объектов инженерной инфраструктуры) - санитарно-защитная зона - 50 м;

реконструкция 7-и и сохранение 3-х трансформаторных подстанций, находящихся вне границ населенных пунктов.

Станица Юго-Северная

строительство проектных воздушных линий электропередачи напряжением 10 кВ общей протяженностью 6 км - охранная зона - 10 м;

строительство 8-и проектных трансформаторных подстанций ТП-10/0,4 кВ;

реконструкция 9-ти существующих ТП-10/0,4 кВ.

хутор Казаке-Борисовский

на территории населенного пункта на расчетный срок предусматривается:

строительство проектной воздушной линии электропередачи напряжением 10 кВ общей протяженностью 0,4 км - охранная зона - 10 м;

строительство проектной трансформаторной подстанции ТП-10/0,4кВ "ВОС" расчетной мощностью 63 кВА для электроснабжения проектных объектов водоснабжения;

реконструкция 2-х существующих ТП-10/0,4 кВ с увеличением выдаваемой мощности.

хутор Атаманка

на территории населенного пункта на расчетный срок предусматривается реконструкция существующей трансформаторной подстанции ТП 10/0,4 кВ № П1-903 с увеличением мощности до 100 кВА.

хутор Усть-Джигутинка

мероприятия не предусматриваются;

поселок Полевой

на территории населенного пункта на расчетный срок предусматривается реконструкция двух существующих трансформаторных подстанций ТП 10/0,4 кВ №№ П1-1059 и П1-42 с увеличением мощности до 250 кВА и 100 кВА соответственно.

Связь и информатизация:

территория муниципального образования

на территории сельского поселения на расчетный срок предусматривается:

строительство волоконно-оптической линии связи (ВОЛС) общей протяженностью 5 км.



станция Юго-Северная  
на территории населенного пункта на расчетный срок  
предусматривается:

увлечение номерной емкости существующей АТС до 512 номеров;

поселок Полевой  
на территории населенного пункта на расчетный срок  
предусматривается:

строительство новой АТС с монтируемой номерной ёмкостью 128  
номера;

строительство волоконно-оптического кабеля связи 0,8 км в границах  
населенного пункта;

хутор Атаманка

мероприятия не предусматриваются;

хутор Усть-Джигутинка

мероприятия не предусматриваются;

хутор Казаче-Борисовский

строительство новой АТС с монтируемой номерной ёмкостью 92  
номера.

Размещение объектов специального назначения:

на территории поселения предусмотрено размещение объектов  
специального назначения:

на территории станции Юго-Северной, в северной ее части,  
предложено строительство скотомогильника с биологическими камерами.

3.Параметры функциональных зон, а также сведения о планируемых  
для размещения в них объектах федерального значения (ОФЗ), объектах  
регионального значения (ОРЗ), объектах местного значения (ОМЗ) и иного  
значения

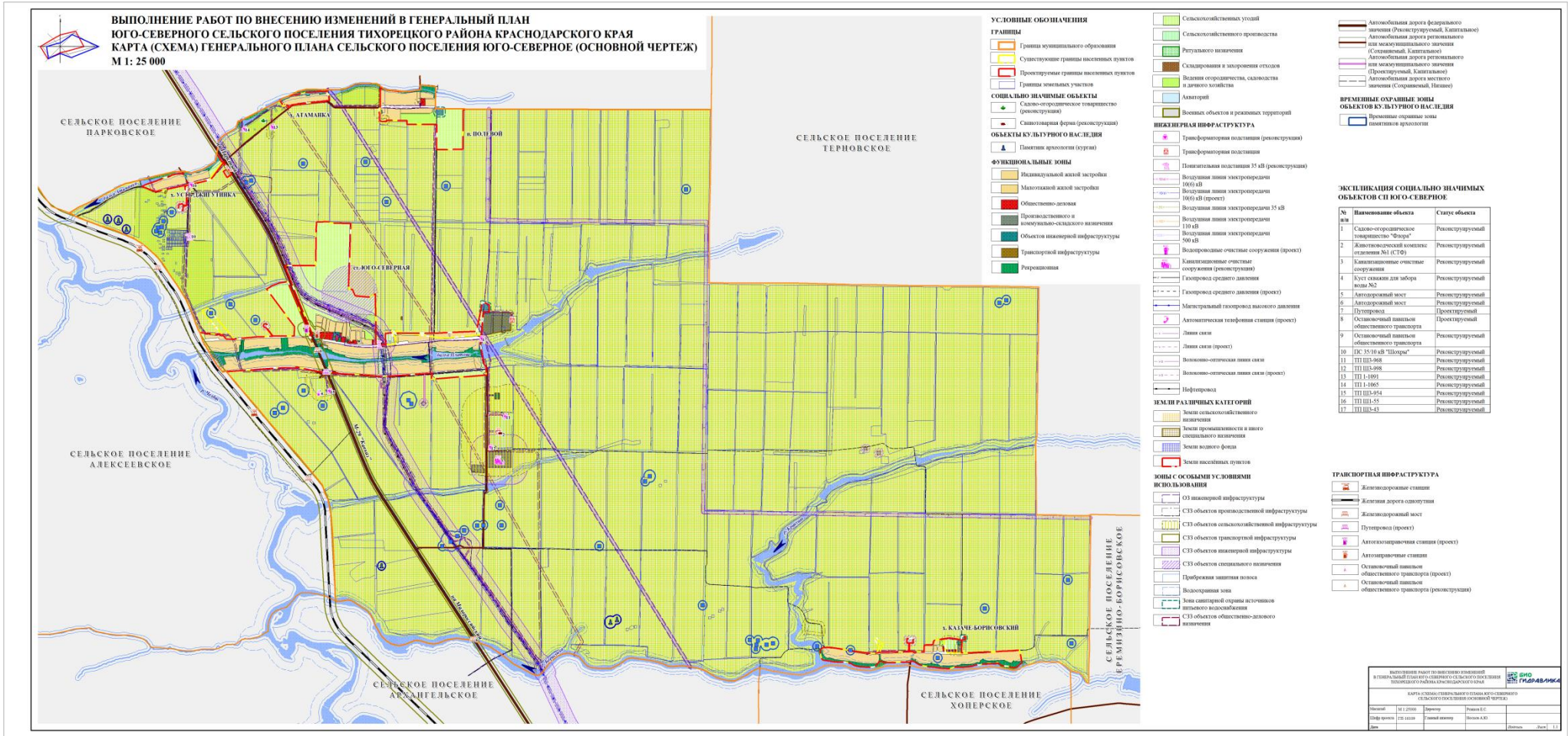
№	Наименование функциональной зоны	Площадь, га	Максимальная этажность застройки зоны, этажей	Максимально допустимая плотность застройки, кв.м\га
1	Зоны жилого назначения, в том числе:	336,9		
1.1	Малоэтажной жилой застройки	24,4	2	1500
1.2	Индивидуальной жилой застройки	312,5	2	1000
2	Зоны общественно-делового назначения:	8,7	2	2000
Объекты местного значения				
станция Юго-Северная				
	Детский сад - 1 объект (реконструкция)			
	Школа № 39- 1 объект (реконструкция)			
	Дом культуры -1 объект (реконструкция)			
	Библиотека - 1 объект (реконструкция)			

№	Наименование функциональной зоны	Площадь, га	Максимальная этажность застройки зоны, этажей	Максимально допустимая плотность застройки, кв.м\га
	хутор Казаче-Борисовский			
	Административное здание - 1 объект (реконструкция)			
	Клуб - 1 объект (реконструкция)			
	Библиотека - 1 объект (реконструкция)			
	поселок Полевой			
	Клуб - 1 объект (строительство)			
	Библиотека - 1 объект (строительство)			
	хутор Усть-Джигутинка			
	Спортивная площадка - 1 объект (строительство)			
	Объекты иного (коммерческого) значения			
	станция Юго-Северная			
	Объект торговли (магазин) - 1 объект (строительство)			
	Храм -1 объект (строительство)			
	поселок Полевой			
	Объект торговли (магазин) - 1 объект (строительство)			
	Кафе - 1 объект (строительство)			
	хутор Усть-Джигутинка			
	Объект торговли (магазин) - 1 объект (строительство)			
3	Зоны производственного использования	34,1	-	-
4	Зона инженерной инфраструктуры:	2,6	-	-
	Объекты регионального значения			
	территория сельского поселения			
	Понижительная подстанции ПС 35/10 кВ «Шохры» - 1 объект (реконструкция) – санитарно-защитная зона 50 и охранная зона 15 м			
	Объекты местного значения			
	территория сельского поселения			
	Канализационные очистные сооружения - 1 объекта (реконструкция) - санитарно-защитная зона 300 м			
	Канализационная насосная станция № 1 - 1 объект (строительство) - санитарно-защитная зона 20 м			
	Куст скважин для забора воды № 2 - 1 объект (реконструкция) - зона санитарной охраны 30 м			
	ТП 10/0,4 кВ -7 объекта (реконструкция) - охранная зона 10 м			
	станция Юго-Северная			
	ТП 10/0,4 кВ - 8 объектов (строительство) - охранная зона 10 м			
	ТП 10/0,4 кВ - 9 объектов (реконструкция) - охранная зона 10 м			
	Водопроводные очистные сооружения - 1 объекта (строительство)- зона санитарной охраны 30 м			
	Куст скважин для забора воды № 1 - 1 объект (реконструкция) - зона санитарной охраны 30 м			
	Котельная - 1 объект (реконструкция) - санитарно-защитная зона 50 м			
	АТС - 1 объект с емкостью 512 номеров (реконструкция)			
	хутор Атаманка			
	ТП 10/0,4 кВ - 1 объект (реконструкция) - охранная зона 10 м			

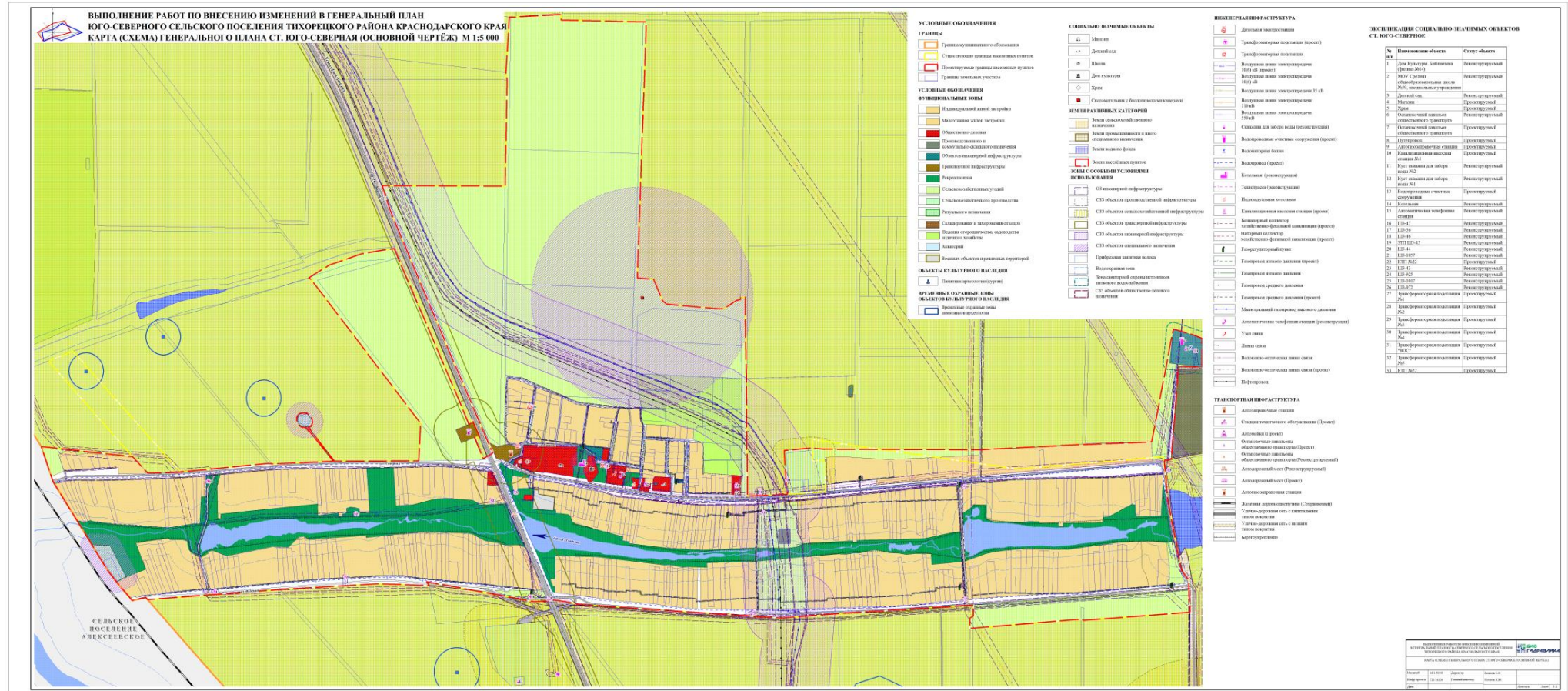
№	Наименование функциональной зоны	Площадь, га	Максимальная этажность застройки зоны, этажей	Максимально допустимая плотность застройки, кв.м\га
поселок Полевой				
	ТП 10/0,4 кВ - 2 объекта (реконструкция) - охранная зона 10 м			
	ТП 10/0,4 кВ - 1 объектов (строительство) - охранная зона 10 м			
	АТС - 1 объект с емкостью 128 номеров (строительство)			
	Водопроводные очистные сооружения - 1 объект (строительство) - зона санитарной охраны 30 м			
	Скважина для забора воды - 1 объект (строительство) - зона санитарной охраны 30 м			
хутор Казаче-Борисовский				
	ТП 10/0,4 кВ - 1 объект (строительство) - охранная зона 10 м			
	ТП 10/0,4 кВ - 2 объекта (реконструкция) - охранная зона 10 м			
	АТС - 1 объект с емкостью 92 номера (строительство)			
	Скважина для забора воды – 1 объект (строительство) - зона санитарной охраны 30 м			
	Водопроводные очистные сооружения - 1 объект (строительство) - зона санитарной охраны 30 м			
5	Зона транспортной инфраструктуры:	1,5		
станция Юго-Северная				
Объекты иного (коммерческого) значения				
	Автогазозаправочная станция - 1 объекта (строительство) - санитарно-защитная зона 100 м			
	Объекты местного значения			
	Остановочный павильон общественного транспорта - 1 объект (строительство)			
Объекты федерального значения				
	Путепровод - 1 объекта (строительство)			
6	Зоны рекреационного назначения:	101,8	-	-
7	Зоны сельскохозяйственного производства, в том числе:	51,3	-	-
Объекты иного (коммерческого) значения				
Территория сельского поселения (вне границ населенных пунктов)				
	Животноводческое отделение комплекса № 1 – 1 объект (реконструкция) - санитарно-защитная зона 300 м			
8	Зона специального назначения:	4,4	-	-
Объекты местного значения				
	Станция Юго-Северная			
	Скотомогильник с биологическими камерами – 1 объект (строительство) – санитарно-защитная зона 500 м			
9	Зона ведения садоводства, огородничества и дачного хозяйства	224,9		
Объекты иного (коммерческого) значения				
территория сельского поселения (вне границ населенных пунктов)				
	Садово-огородническое товарищество «Флора» - 1 объект (реконструкция)			

Начальник управления по архитектуре и градостроительной деятельности,  
главный архитектор муниципального образования Тихорецкий район

Э.Р.Генрих



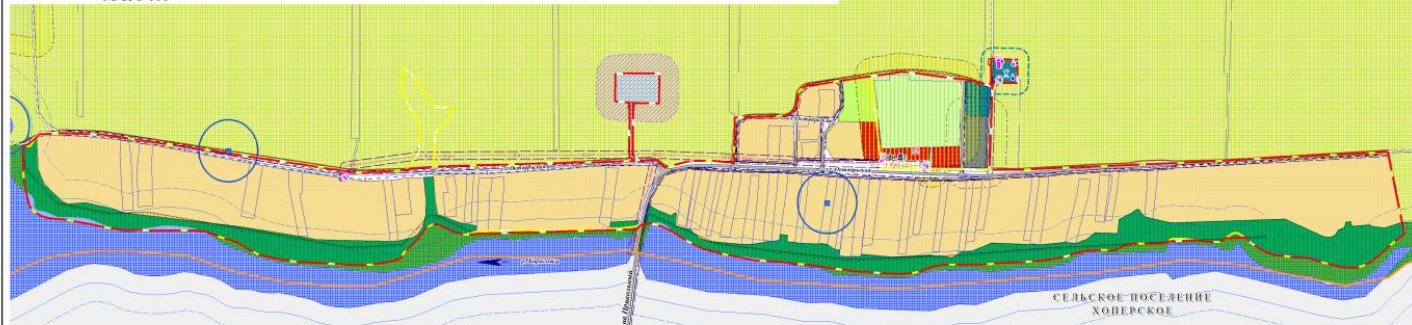








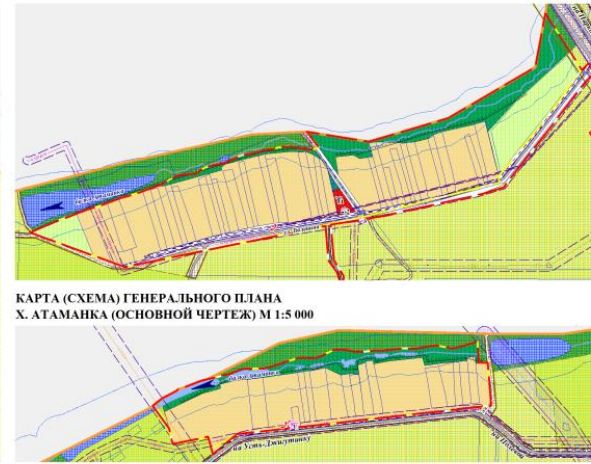
**ВЫПОЛНЕНИЕ РАБОТ ПО ВНЕСЕНИЮ ИЗМЕНЕНИЙ В ГЕНЕРАЛЬНЫЙ ПЛАН  
ЮГО-СЕВЕРНОГО СЕЛЬСКОГО ПОСЕЛЕНИЯ ТИХОРЕЦКОГО РАЙОНА КРАСНОДАРСКОГО КРАЯ  
КАРТА (СХЕМА) ГЕНЕРАЛЬНОГО ПЛАНА Х. КАЗАЧЕ-БОРИСОВСКИЙ (ОСНОВНОЙ ЧЕРТЕЖ)  
М 1: 5 000**



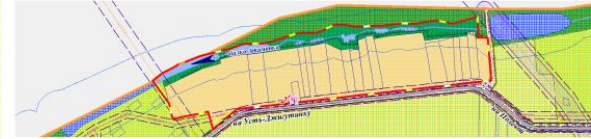
**КАРТА (СХЕМА) ГЕНЕРАЛЬНОГО ПЛАНА  
П. ПОЛЕВОЙ (ОСНОВНОЙ ЧЕРТЕЖ) М 1:5 000**



**КАРТА (СХЕМА) ГЕНЕРАЛЬНОГО ПЛАНА  
Х. УСТЬ-ДЖИГУТИНКА (ОСНОВНОЙ ЧЕРТЕЖ) М 1:5 000**



**КАРТА (СХЕМА) ГЕНЕРАЛЬНОГО ПЛАНА  
Х. АТАМАНКА (ОСНОВНОЙ ЧЕРТЕЖ) М 1:5 000**



**УСЛОВНЫЕ ОБОЗНАЧЕНИЯ  
ГРАНИЦЫ**

- Граница муниципального образования
- Существующие границы населенных пунктов
- Проектируемые границы населенных пунктов
- Границы земельных участков

**ФУНКЦИОНАЛЬНЫЕ ЗОНЫ**

- Индивидуальной жилой застройки
- Многоквартирной жилой застройки
- Общественно-деловой
- Производственного и коммунально-складского назначения
- Объектов инженерной инфраструктуры
- Транспортной инфраструктуры
- Рекреационная
- Сельскохозяйственного назначения
- Ритуального назначения
- Складирования и хранения отходов
- Ведения орошения, скотоводства и дичного хозяйства
- Авиационной

**СОЦИАЛЬНО НАЗНАЧЕННЫЕ ОБЪЕКТЫ**

- Административные здания
- Магазины общепита
- Клубы
- Спортивные площадки

**ОБЪЕКТЫ КУЛЬТУРНОГО НАСЛЕДИЯ**

- Памятник архитектуры (улицы)

**ЗЕМЛИ РАЗЛИЧНЫХ КАТЕГОРИЙ**

- Земли сельскохозяйственного назначения
- Земли промышленности и иного специального назначения
- Земли водного фонда
- Земли населенных пунктов

**ИНЖЕНЕРНАЯ ИНФРАСТРУКТУРА**

- Трансформаторная подстанция (реконструкция/проект)
- Воздушная линия электропередачи 380/0,4 кВ (проект)
- Воздушная линия электропередачи 10/0,4 кВ
- Воздушная линия электропередачи 35 кВ
- Воздушная линия электропередачи 110 кВ
- Воздушная линия электропередачи 500 кВ
- Скважина для забора воды
- Скважина для забора воды (проект)
- Водоочистные очистные сооружения (проект)
- Водоочистная башня
- Водоотвод (проект)
- Газорегуляторный пункт
- Газопровод низкого давления (проект)
- Газопровод среднего давления
- Газопровод высокого давления
- Газопровод среднего давления (проект)
- Магистральный газопровод высокого давления
- Автоматическая телефонная станция (проект)
- Узел связи
- Линия связи
- Линия связи (проект)
- Волоконно-оптическая линия связи
- Волоконно-оптическая линия связи (проект)
- Нефтепровод

**ТРАНСПОРТНАЯ ИНФРАСТРУКТУРА**

- Остаточные линии автобусного транспорта (Проект)
- Остаточные линии автобусного транспорта (сохраняемый/реконструируемый)
- Улично-дорожная сеть с капитальным покрытием
- Улично-дорожная сеть с низким уровнем покрытия
- Барьерное ограждение

**ВРЕМЕННЫЕ ОХРАНЫЕ ЗОНЫ ОБЪЕКТОВ КУЛЬТУРНОГО НАСЛЕДИЯ**

- Временные охранные зоны объектов культурного наследия

**ЗОНА С ОСОБЫМИ УСЛОВИЯМИ ИСПОЛЬЗОВАНИЯ**

- ЗОНА инженерной инфраструктуры
- ЗОНА объектов производственной инфраструктуры
- ЗОНА объектов сельскохозяйственной инфраструктуры
- ЗОНА объектов транспортной инфраструктуры
- ЗОНА объектов инженерной инфраструктуры
- ЗОНА объектов специального назначения
- Прибрежная защитная полоса
- Водоохранная зона
- Зона санитарной охраны источников питьевого водоснабжения

**ЭКСПЛИКАЦИЯ СОЦИАЛЬНО НАЗНАЧЕННЫХ ОБЪЕКТОВ Х. КАЗАЧЕ-БОРИСОВСКИЙ**

№ п/п	Наименование объекта	Статус объекта
1	Административное здание	Реконструируемый
2	Клуб, библиотека	Реконструируемый
3	АТС	Проектируемый
4	Скважина для забора воды	Проектируемый
5	Водоочистные очистные сооружения	Проектируемый
6	ТП 36-402	Реконструируемый
7	ТП 36-401	Реконструируемый
8	ТП 36-403	Проектируемый

**ЭКСПЛИКАЦИЯ СОЦИАЛЬНО НАЗНАЧЕННЫХ ОБЪЕКТОВ П. ПОЛЕВОЙ**

№ п/п	Наименование объекта	Статус объекта
1	Клуб, библиотека	Проектируемый
2	Магазин, кафе	Проектируемый
3	АТС	Проектируемый
4	Водоочистные очистные сооружения	Проектируемый
5	Скважина для забора воды	Проектируемый
6	ТП 1-1059	Реконструируемый
7	ТП 1-142	Реконструируемый

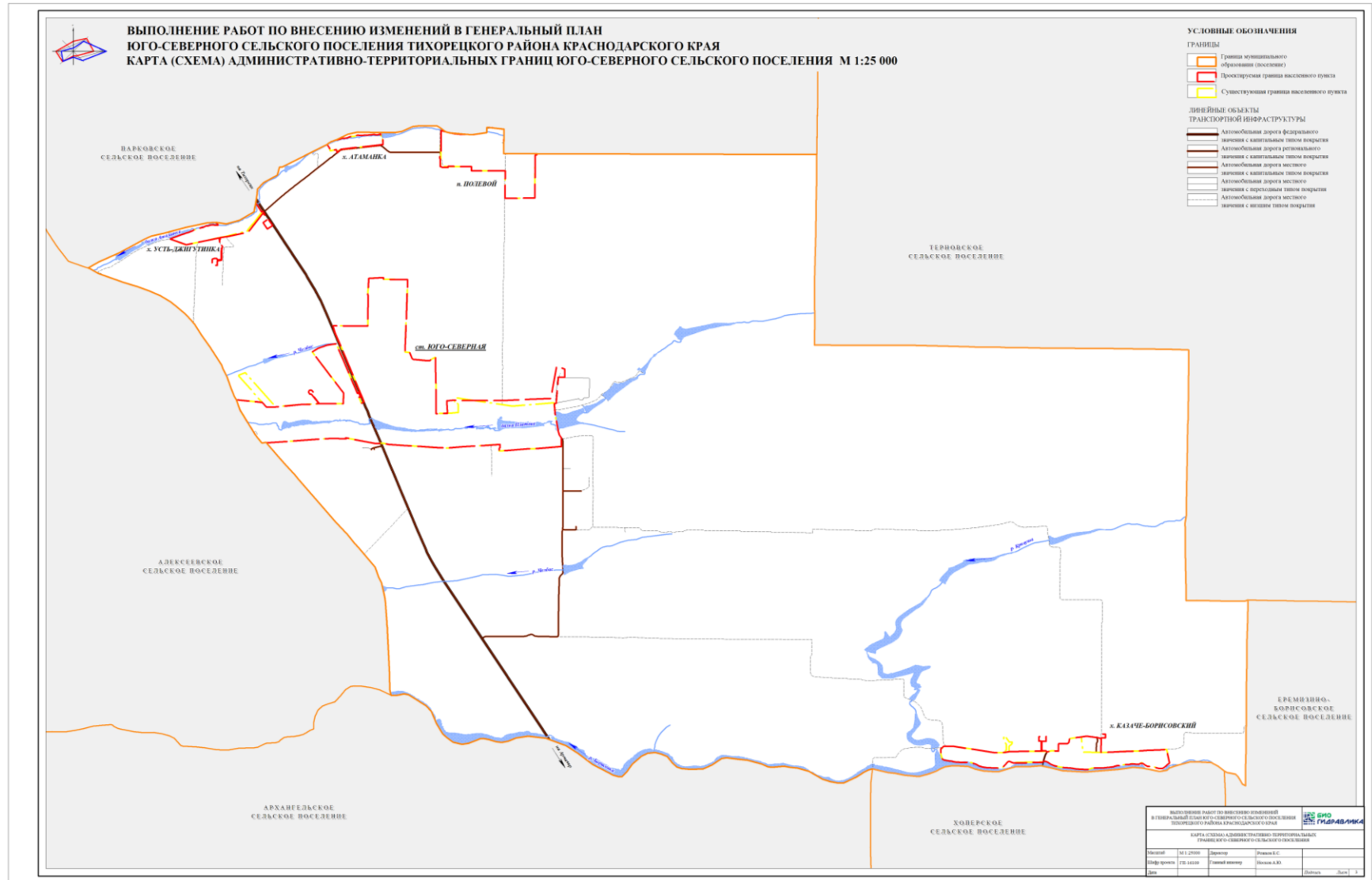
**ЭКСПЛИКАЦИЯ СОЦИАЛЬНО НАЗНАЧЕННЫХ ОБЪЕКТОВ Х. АТАМАНКА**

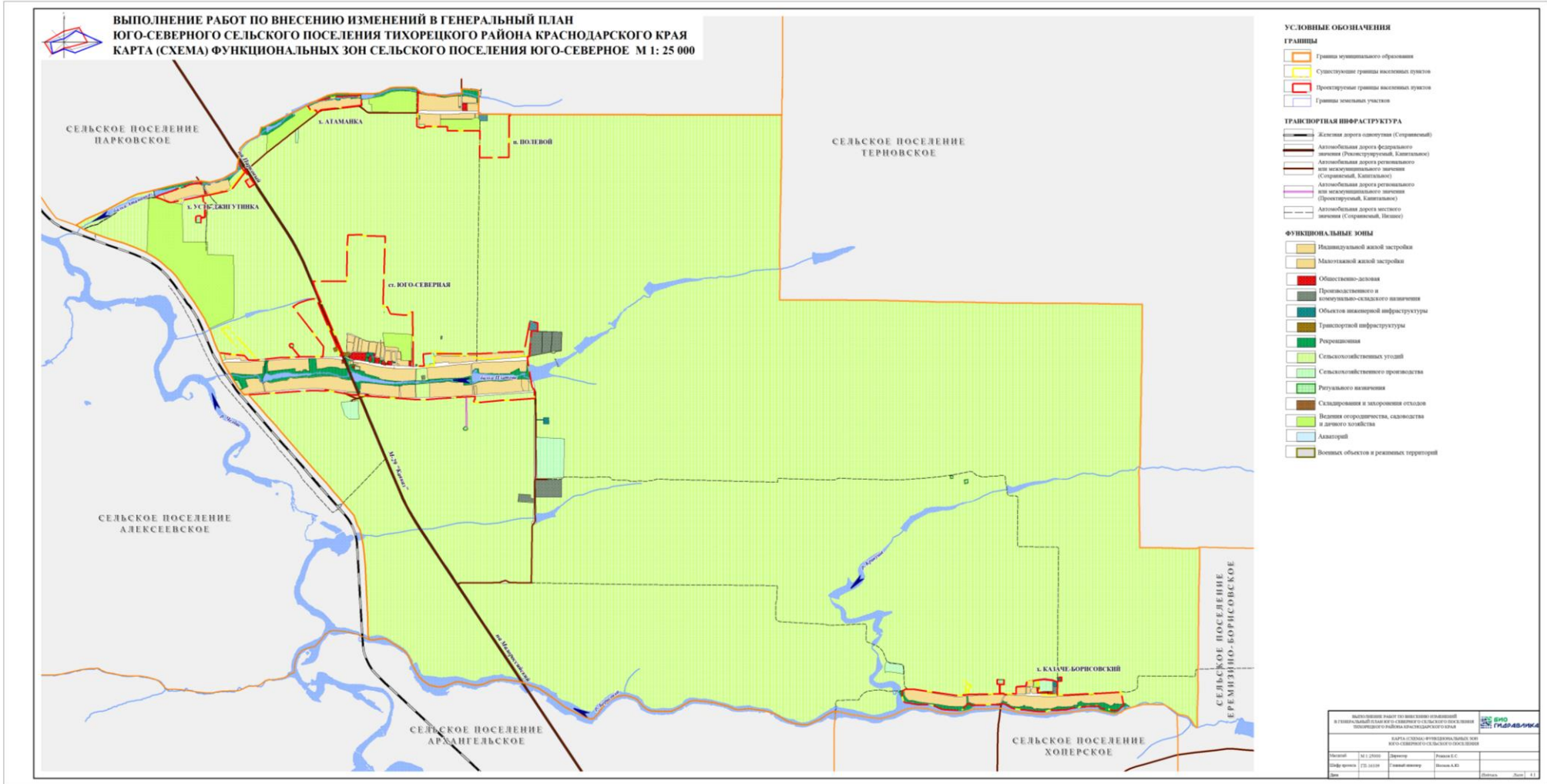
№ п/п	Наименование объекта	Статус объекта
1	ТП 111-903	Реконструируемый

**ЭКСПЛИКАЦИЯ СОЦИАЛЬНО НАЗНАЧЕННЫХ ОБЪЕКТОВ Х. УСТЬ-ДЖИГУТИНКА**

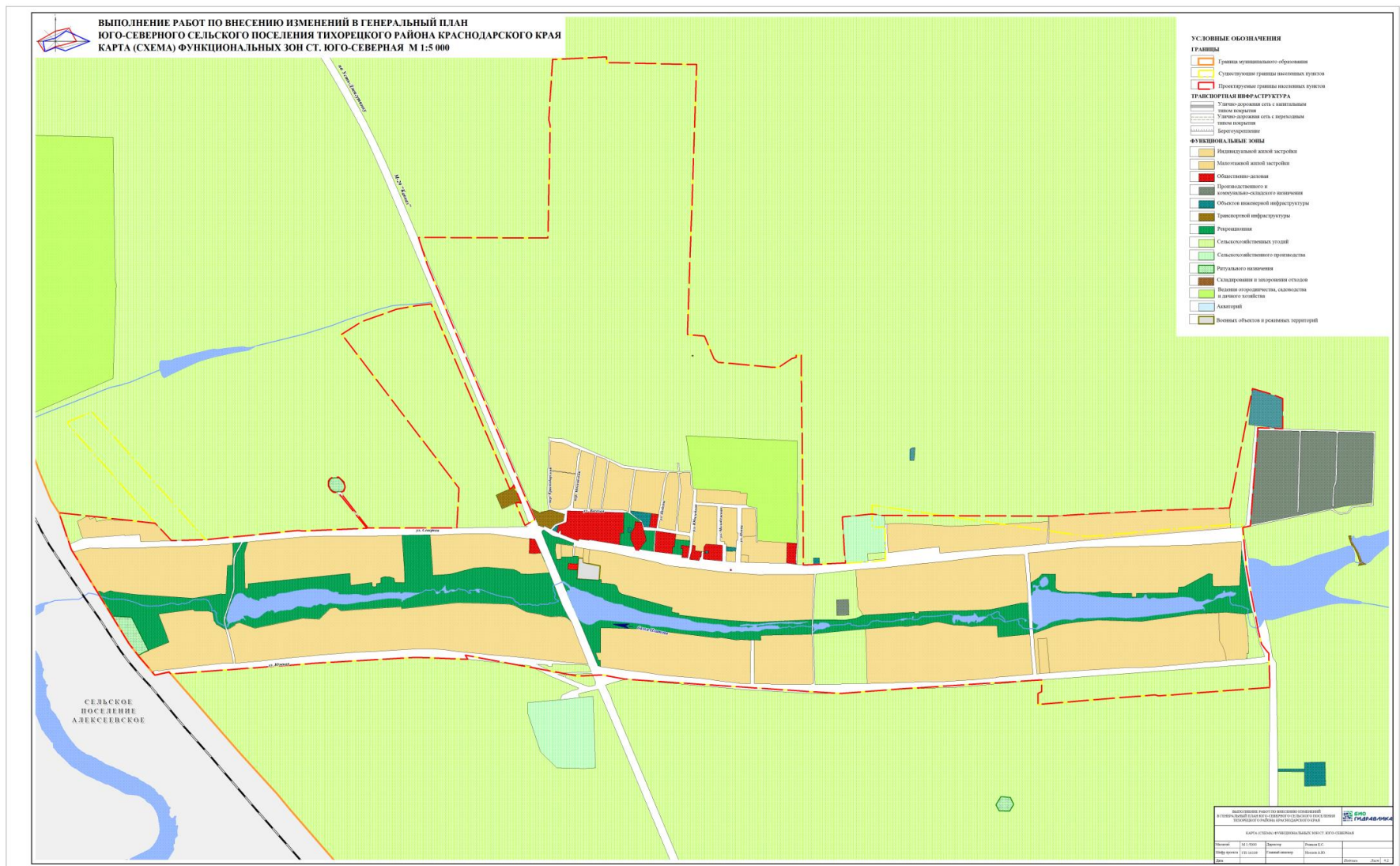
№ п/п	Наименование объекта	Статус объекта
1	Спортивная площадка	Проектируемый
2	Магазин	Проектируемый
3	ТП 111-55	Реконструируемый

ВЫПОЛНЕНИЕ РАБОТ ПО ВНЕСЕНИЮ ИЗМЕНЕНИЙ В ГЕНЕРАЛЬНЫЙ ПЛАН ЮГО-СЕВЕРНОГО СЕЛЬСКОГО ПОСЕЛЕНИЯ ТИХОРЕЦКОГО РАЙОНА КРАСНОДАРСКОГО КРАЯ				ИЗДАНИЕ	
КАРТА (СХЕМА) ГЕНЕРАЛЬНОГО ПЛАНА Х. КАЗАЧЕ-БОРИСОВСКИЙ, П. ПОЛЕВОЙ, Х. УСТЬ-ДЖИГУТИНКА, Х. АТАМАНКА (ОСНОВНОЙ ЧЕРТЕЖ)					
Исполн.	М.П. 01.01.2018	Проект	Рисунки 0.01	Исполн.	0.01
Информ.	01.01.2018	Содержит	Рисунки 0.02	Исполн.	0.02
Дет.				Исполн.	0.03







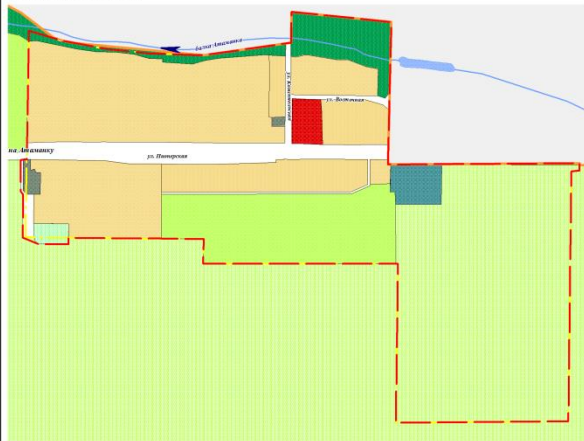




**ВЫПОЛНЕНИЕ РАБОТ ПО ВНЕСЕНИЮ ИЗМЕНЕНИЙ В ГЕНЕРАЛЬНЫЙ ПЛАН  
ЮГО-СЕВЕРНОГО СЕЛЬСКОГО ПОСЕЛЕНИЯ ТИХОРЕЦКОГО РАЙОНА КРАСНОДАРСКОГО КРАЯ  
КАРТА (СХЕМА) ФУНКЦИОНАЛЬНЫХ ЗОН Х. КАЗАЧЕ-БОРИСОВСКИЙ М 1: 5 000**



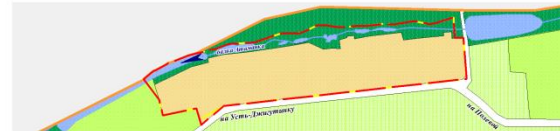
**КАРТА (СХЕМА) ФУНКЦИОНАЛЬНЫХ ЗОН  
п. ПОЛЕВОЙ М 1:5 000**



**КАРТА (СХЕМА) ФУНКЦИОНАЛЬНЫХ ЗОН  
х. УСТЬ-ДЖИГУТИНКА М 1:5 000**



**КАРТА (СХЕМА) ФУНКЦИОНАЛЬНЫХ ЗОН  
х. АТАМАНКА М 1:5 000**



**УСЛОВНЫЕ ОБОЗНАЧЕНИЯ**

- ГРАНИЦЫ**
- Граница муниципального образования
  - Существующие границы населенных пунктов
  - Проектируемые границы населенных пунктов

- ТРАНСПОРТНАЯ ИНФРАСТРУКТУРА**
- Улично-дорожная сеть с капитальным типом покрытия
  - Улично-дорожная сеть с перекладным типом покрытия
  - Берегоукрепление

- ФУНКЦИОНАЛЬНЫЕ ЗОНЫ**
- Индивидуальной жилой застройки
  - Малоэтажной жилой застройки
  - Общественно-деловая
  - Промышленного и коммунально-складского назначения
  - Объектов инженерной инфраструктуры
  - Транспортной инфраструктуры
  - Рекреационная
  - Сельскохозяйственных угодий
  - Сельскохозяйственного производства
  - Рекреационного назначения
  - Высокая охраняемость, садоводства и дачного хозяйства
  - Аэропорты

Исполнение работ по внесению изменений в Генеральный план юго-северного сельского поселения Тихорецкого района Краснодарского края			
КАРТА (СХЕМА) ФУНКЦИОНАЛЬНЫХ ЗОН			
в юго-северном сельском поселении Тихорецкого района Краснодарского края			
Масштаб	М 1:5 000	Датум	Июль 2014 г.
Исполнитель	ТИХОРЕЦКИЙ РАЙОН	Генеральный инженер	Иванов А.В.
Дата		Визирование	Смирнов А.В.