

## ПРИЛОЖЕНИЕ

## УТВЕРЖДЕНА

решением Совета муниципального  
образования Тихорецкий район  
14.11.2013 № 18

ПРОГРАММА  
СОЦИАЛЬНО – ЭКОНОМИЧЕСКОГО РАЗВИТИЯ  
МУНИЦИПАЛЬНОГО ОБРАЗОВАНИЯ ТИХОРЕЦКИЙ РАЙОН НА  
ПЕРИОД 2013-2017 ГОДОВ

## Паспорт

программы социально - экономического развития  
муниципального образования Тихорецкий район на период 2013-2017 годов

Наименование Программы	программа социально – экономического развития муниципального образования Тихорецкий район на период 2013-2017 годов (далее – Программа).
Основание для разработки Программы	Закон Краснодарского края от 10 июля 2001 года № 384-КЗ «О прогнозировании, индикативном планировании и программах социально - экономического развития Краснодарского края».
Заказчик Программы	администрация муниципального образования Тихорецкий район.
Координатор Программы	управление экономического развития и инвестиций администрации муниципального образования Тихорецкий район.
Основные разработчики и исполнители Программы	управление экономического развития и инвестиций администрации муниципального образования Тихорецкий район; управление жилищно-коммунального хозяйства администрации муниципального образования Тихорецкий район; управление сельского хозяйства администрации муниципального образования Тихорецкий район;

	<p>управление по архитектуре и градостроительной деятельности администрации муниципального образования Тихорецкий район;</p> <p>управление образования администрации муниципального образования Тихорецкий район;</p> <p>отдел капитального строительства администрации муниципального образования Тихорецкий район;</p> <p>муниципальное учреждение «Тихорецкая центральная районная больница» муниципального образования Тихорецкий район.</p>
Основные цели и задачи Программы	<p>повышение эффективности использования ресурсов и развитие экономики муниципального образования Тихорецкий район, обеспечивающей формирование благоприятной социальной среды, рост реальных доходов и повышение уровня жизни населения Тихорецкого района.</p>
Сроки реализации Программы	2013 – 2017 годы.
Источники финансирования Программы	<p>средства бюджета муниципального образования Тихорецкий район (далее местный бюджет),</p> <p>планируется привлечение средств краевого бюджета, внебюджетных средств.</p>
Основные результаты реализации Программы	<p>социально-экономическая эффективность Программы оценивается по степени достижения установленных целевых индикаторов.</p>
Контроль за исполнением Программы	<p>контроль за выполнением мероприятий Программы осуществляют администрация муниципального образования Тихорецкий район и Совет муниципального образования Тихорецкий район.</p>

Программа разработана в соответствии с Федеральным законом «Об общих принципах организации местного самоуправления в Российской Федерации» от 6 октября 2003 года № 131-ФЗ, Законом Краснодарского края от

29 апреля 2008 года № 1465-КЗ «О Стратегии социально-экономического развития Краснодарского края до 2020 года», Стратегией социально-экономического развития муниципального образования Тихорецкий район до 2020 года, иными нормативными правовыми актами Российской Федерации, Краснодарского края, муниципальными правовыми актами муниципального образования Тихорецкий район.

Программа входит в систему документов стратегического планирования социально-экономического развития муниципального образования Тихорецкий район и направлена на достижение целей Стратегии социально-экономического развития муниципального образования Тихорецкий район до 2020 года (далее – Стратегия) в средне- и долгосрочной перспективе, повышению вклада района в реализацию комплекса мер по устойчивому развитию Краснодарского края.

# 1. Социально-экономическое положение и основные результаты развития муниципального образования Тихорецкий район.

## 1.1. Итоги экономического развития муниципального образования Тихорецкий район.

Экономическое развитие муниципального образования Тихорецкий район определялось общероссийскими тенденциями, проводимой на краевом уровне налоговой, бюджетной, социальной политикой и было связано с активной работой администрации муниципального образования Тихорецкий район по созданию благоприятных условий для формирования рыночной экономики, соответствующих механизмов развития хозяйствующих субъектов.

Основу экономического потенциала муниципального образования Тихорецкий район составляют машиностроение, сельскохозяйственный, транспортный, топливно-энергетический комплексы, пищевая и мукомольно - крупяная промышленность, промышленность строительных материалов.

Таблица 1. Структура крупных и средних предприятий района

Общие сведения	
Отраслевая специализация муниципального образования:	- сельское хозяйство; - пищевая промышленность; - производство транспортных средств и оборудования.
Основные виды производимой продукции/услуги:	сахар, комбикорм, мясопродукты, консервы мясные, хлеб, макаронные изделия, мука, крупы, кондитерские изделия, пиво, растительные масла, автомотрисы и автодрезины.
Количество крупных и средних предприятий:	
сельское хозяйство	9
промышленное производство	12
транспорт	10
связь	1

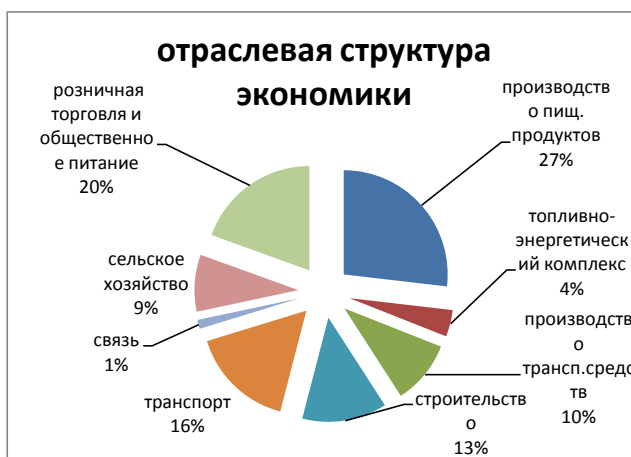
розничная торговля	3
строительство	5
общественное питание	1
Всего:	41

Отраслевая структура крупных и средних предприятий по основным видам деятельности в 2012 году была представлена следующим образом: промышленность - 37 процентов, сельское хозяйство - 9 процентов, строительство - 13 процентов, транспорт - 16 процентов, связь - 1 процент, производство и распределению электрической энергии, газа, пара и воды - 4 процента, торговля и общественное питание - 20 процентов.

Таблица 2. Отраслевая структура крупных и средних предприятий по основным видам деятельности

**Структура денежных потоков по отраслям экономики в 2012 г.**

Показатели	млн.руб
Промышленно е производство	8133,6
в т.ч.	
производство пищевых продуктов	5292
производство транспортных средств и оборудования	1948
топливно- энергетическ й комплекс	817,7
объём работ по виду деятельности строительство	2601
объём услуг связи	274,6
объём услуг транспорта	3200
объём отгруженной продукции сельского хозяйства	1742
оборот розничной торговли	3779
общественное питание	65,9
итого базовые отрасли экономики	19796,2



Удельный вес убыточных предприятий в общем числе предприятий по состоянию на 1 января 2013 года составил 17 процентов, по состоянию на 01 января 2011 года - 23 процента.

В 2010-2012г.г. большинство секторов экономики развивалось динамично. Наблюдалось формирование устойчивых темпов роста основных социально-экономических показателей.

Таблица 3. Основные экономические показатели

№ п/п	Наименование показателя	2010г.	2011г.	2012г.
1	Валовый продукт по базовым отраслям экономики, млн. рублей	27052	30531	31239
	в процентах к предыдущему периоду		112,8	102,3
2	Валовой продукт по крупным и средним предприятиям, млн. рублей	15657	17471	19796
	в процентах к предыдущему периоду		111,6	113,3
3	Среднедушевые денежные доходы населения, рублей	13163,9	14416,7	16286,9
	в процентах к предыдущему году	114,3	102,2	105,1
4	Промышленная деятельность (объем отгруженных товаров) по кругу крупных и средних предприятий, млн. рублей	7914,1	7543,5	8133,6
	в процентах к предыдущему периоду	142,4	95,3	107,8
5	Объем продукции сельского хозяйства всех сельхозпроизводителей, млн. рублей	5647,1	7547,8	6462,7
	в процентах к предыдущему периоду	97,9	120,6	83,3
	Объем услуг транспорта по крупным и средним предприятиям, млн. рублей	1862	2723,1	3200
	в процентах к предыдущему периоду	146,3	146,3	110,3
6	Оборот розничной торговли по кругу крупных и средних предприятий, млн. рублей	2410,3	3373,4	3779
	в процентах к предыдущему периоду	126,2	123,5	110,3
7	Объем работ, выполненных по виду деятельности «Строительство» по крупным и средним предприятиям, млн. рублей	859,8	1137,6	2601
	в процентах к предыдущему периоду	154	120,5	131,1
8	Инвестиции в основной капитал, млн. рублей	3505,3	2854,7	2584
	в процентах к предыдущему периоду	107,8	75,2	82,9
9	Уровень безработицы (процентов)	1	1	1

Тихорецкий район относится к территориям с многоотраслевой экономикой. Промышленное производство в районе представлено предприятиями обрабатывающих производств и предприятиями по производству и распределению электрической энергии, газа, пара и воды. Ведущим направлением в обработке является пищевое производство.

Согласно рейтингу экономического развития городских округов и муниципальных районов Краснодарского края с многоотраслевой экономикой по темпам роста промышленного производства позиция Тихорецкого района в

анализируемом периоде представлена следующим образом:

Таблица 4. Динамика рейтинга экономического развития

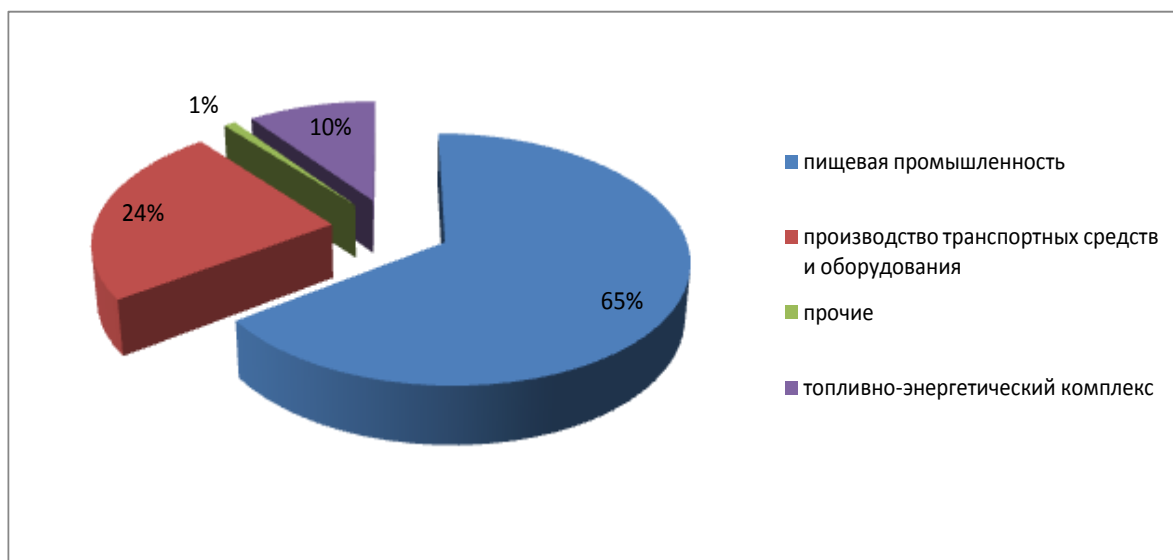
Наименование района	2010г. темп роста, %	ранг	2011г. темп роста, %	ранг	2012г. темп роста, %	ранг
Всего по краю	116,5		119,2		112,3	
Тихорецкий район	145,3	2	97,5	9	104,1	6
Каневской район	124,3	6	113,2	7	100,1	8
Кавказский район	117	-	108,9	8	114,3	3
Динской район	98,6		127,4	6	107,1	5

Развитие промышленности характеризуется повышением конкурентоспособности продукции и расширением рынков сбыта, ориентацией предприятий на нужды района, края.

Приоритетным в промышленном секторе экономики муниципального образования Тихорецкий район являются пищевая промышленность, машиностроение и металлообработка, промышленность строительных материалов.

Пищевая промышленность формирует 65 процентов объема промышленной продукции района. На территории района производятся плодоовощные консервы, мясные консервы для детского питания, мясо и субпродукты, колбасные изделия, молочные продукты, хлебобулочные изделия, кондитерские изделия, мука, макаронные изделия, пиво.

Рис.1.



В 2012 году увеличились объемы производства: асфальтобетонных смесей на 36,2 процента, детского питания на 45,3 процента, пива на 16,5 процентов. Вместе с тем, по причине изменения цен на отдельные виды закупаемого сырья, маркетинговой политики собственников предприятий уменьшилось производство: сахара в 2 раза, хлеба и хлебобулочных изделий на

8,3 процента, кондитерских изделий на 16,9 процентов, цельномолочной продукции на 5,4 процента.

Таблица 5. Объемы производства основных видов промышленной продукции крупными и средними предприятиями

№ п/п	Наименование показателя	2010 год	2011 год	2012 год
1	Сахар-песок, тыс.тн	139,5	122	54,1
	в т.ч. сахар белый тростниковый	68,9	54,0	0
2	Мясо, включая субпродукты 1 категории, тыс.тн	3,1	3	2,5
3	Колбасные изделия, тыс.тн	3	2,6	2,6
4	Мука, тыс.тн	81,7	95	86,9
5	Питание детское, туб		9,3	13,5
6	Хлеб и хлебобулочные изделия, тыс.тн	8,1	7,2	6,6
7	Кондитерские изделия, тыс.тн	2,3	2,2	1,9
8	Пиво, тыс.дкл	890,5	1026,4	1195,4
9	Цельномолочная продукция, тыс.тн	30,2	23,9	22,6
10	Крупа, тыс.тн	1,3	2,1	1,3

Высокие темпы роста к уровню 2011 года достигнуты на следующих предприятиях: ООО «Тихорецкий пивоваренный завод» (130,4 процентов), ЗАО «Завод детских мясных консервов «Тихорецкий» (161 процент), Хлебокомбинат «Тихорецкий» ОАО «Железнодорожная торговая компания» (111,7 процентов).

Снижение объёмов отгруженной продукции в 2012 году допущено на следующих предприятиях:

ЗАО «Сахарный комбинат «Тихорецкий» (95,4 процентов), в связи с отсутствием сырья (импортный сахар-сырец не закупался учредителем – компания «Разгуляй»);

ЗАО Сыркомбинат «Тихорецкий» (95,3 процентов), по причине изменения ценовой политики ЗАО «Молвест», прекращена отгрузка молока в социальные учреждения, вследствие чего, ежемесячный объём реализуемой готовой продукции сократился до 400 тн в пересчете на молоко;

ЗАО «Мясокомбинат Тихорецкий» (84,1 процентов), в связи с запретом на вывоз термически необработанной мясной продукции за пределы Краснодарского края (АЧС).

Наиболее значительную долю в промышленном производстве района занимают следующие предприятия:

ОАО «ТМЗ им.В.В.Воровского» – доля предприятия в общем объеме производимой продукции составляет 25,4 процента. Финансово-экономическую ситуацию можно охарактеризовать как стабильную. Продукция ОАО «ТМЗ им. В.В.Воровского»: дрезина АДМ-1 и модификации, мотовоз МПТ-6 и модификации, мотовоз МПТ-4. За 2012 год выпущено 123 ед. автомотрис и мотодрезин широкой колеи (138 штук за 2011 год);

ЗАО «Завод детских мясных консервов «Тихорецкий» - по итогам работы предприятия за 2012 год наблюдается прирост объёмов отгруженной

продукции на 61 процент к уровню 2011 года. Доля предприятия в общем объеме обрабатывающего производства на 1 января 2013 года составила 16,5 процентов. Завод производит продукцию по заказу компании Данон Юнимилк;

ЗАО «Сахарный комбинат «Тихорецкий» – объем отгруженных товаров 965,7 млн. рублей (95,4 процентов). Доля предприятия в общем объеме обрабатывающего производства составила по итогам 2012 года 13,2 процента. Предприятие испытывает трудности с приобретением сырья (сахара - сырца);

ОАО «Комбинат хлебопродуктов «Тихорецкий» - объем отгруженных товаров составил 1134 млн. руб. (111,5 процентов). Доля предприятия в общем объеме обрабатывающего производства составляет 15,5 процентов. Загруженность производственных мощностей переработки (мельницы) составляет более 70 процентов, загруженность производственных мощностей пекарни 95 процентов;

ЗАО «Мясокомбинат «Тихорецкий» – доля предприятия в общем объеме обрабатывающего производства составляет 8,3 процентов;

ООО «Тихорецкий пивоваренный завод» - объем отгруженных товаров составляет 346,2 млн. рублей (130,4 процентов). Доля предприятия в общем объеме обрабатывающего производства - 4,7%.

В целом потенциал промышленности используется не в полном объеме. Уровень использования производственных мощностей в среднем оценивается на 70 процентов. В расчете на душу населения промышленное производство в 2012 году составило 67,2 тыс. рублей, при среднекраевом показателе 104,2 тыс. рублей. Прибыль прибыльных крупных и средних промышленных предприятий к уровню 2011 года выросла в 9 раз, доля занятых в промышленности от общего числа населения, занятого в экономике района, составляет 18 процентов. Производительность труда в промышленной отрасли по итогам 2012 года составила 817,6 тыс. рублей на 1 занятого в отрасли и выросла на 6,7% к уровню 2011 года.

Жилищно-коммунальный комплекс является важной социально – экономической сферой районного хозяйства. Создание условий для комфортного проживания населения невозможно без качественного улучшения жилищно-коммунального хозяйства (ЖКХ). Это крупная отрасль территориальной инфраструктуры, формирующая среду жизни и деятельности населения. Она является основным поставщиком первоочередных жизненно важных услуг населению: электро – тепло – газо - и водоснабжение, снабжение населения твёрдым топливом, эксплуатация и ремонт жилищного фонда, выполнение работ по благоустройству района и санитарной очистке, содержание парков, озеленение района.

#### Коммунальное водопроводное хозяйство

Осуществляет забор, водоподготовку, транспортировку и подачу питьевой воды.

Все предприятия имеют лицензии на право пользования недрами.

Качество подаваемой населению воды отвечает требованиям стандарта и соответствует СанПиН 2.1.4 1074-01 «Питьевая вода....» контроль качества».



Сооружения водопровода на текущий момент обладают достаточной производительностью для обеспечения текущего объема водопотребления Тихорецкого района, но износ водопроводных сетей составляет 73,0%, и требуется заменить 268,8 км водопроводных сетей.

С целью развития систем водоснабжения населенных пунктов Тихорецкого района на модернизацию объектов водоснабжения с целью снижения уровня износа коммунальной инфраструктуры ежегодно в поселениях района производится реконструкция водопроводных объектов:

в 2010 году заменено 15,2 км водопроводных сетей;

в 2011 году заменено 30,7 км водопроводных сетей, в том числе:

по ведомственной целевой программе «Развитие водоснабжения населенных пунктов Краснодарского края на 2011 год» выполнены работы по замене 28,1 км водопроводных сетей, на сумму - 17,2 млн.рублей.

По муниципальной целевой программе «Развитие, реконструкция и модернизация системы водоснабжения населенных пунктов Хоперского сельского поселения Тихорецкого района» освоено 462 тысячи рублей на модернизацию водозабора в х.Карасев.

в 2012 году заменено 11,8 км водопроводных сетей;

установлены 3 водонапорные башни

На территории Тихорецкого района состояние водопроводных сетей, насосных станций водопровода, водонапорных башен, артезианских скважин удовлетворительное, работают в штатном режиме.

#### Коммунальное канализационное хозяйство.

Для обеспечения потребителей услугами водоотведения предприятия эксплуатируют 170,1 км канализационных сетей, 4 канализационных очистных сооружения из них 3 крупных, все ОСК и КНС находятся в удовлетворительном состоянии, работают в штатном режиме.

С целью развития систем водоотведения населенных пунктов Тихорецкого района на модернизацию объектов водоотведения с целью снижения уровня износа коммунальной инфраструктуры ежегодно в поселениях района производится реконструкция канализационных объектов:

в 2010 году отремонтирован безнапорный коллектор в Парковском сельском поселении Тихорецкого района на сумму 4,6 млн.рублей;

на ремонт коллектора в ст.Отрадной направлено 1 млн.рублей;

в 2011 году выполнены работы по реконструкции очистных сооружений канализации, с заменой лотков, труб аэрации на сумму 1,1 млн.рублей, выполнены работы по капитальному ремонту главной канализационной станции, с заменой вентиляционного трубопровода и капитальному ремонту нагнетательного трубопровода на канализационной станции Парковая на сумму 1,9 млн.рублей.

выполнена реконструкция и капитальный ремонт ОСК г.Тихорецка на сумму 1,5 млн.рублей;

выполнен капитальный ремонт ГКНС г.Тихорецка на сумму 0,1 млн.рублей.

выполнен капитальный ремонт с заменой напорного канализационного трубопровода в п.Каменном на сумму 0,238 млн.рублей;

установлено энергосберегающее оборудование на канализационной насосной станции по ул.Почтовой Тихорецкого городского поселения.

В 2012 году МУП ТГП ТР «Водоканал» по инвестиционной программе предприятия выполнены работы по реконструкции ОСК, ВНС, скважин на общую сумму 5,8 млн.рублей, источник финансирования - тариф на подключение.

#### Теплоснабжение.

Централизованная система теплоснабжения функционирует в Тихорецком городском поселении и 5 сельских поселениях Тихорецкого района. Текущее потребление тепловой энергии в год составляет 128,5 тыс.Гкал. Резерв ресурса составляет 166,5 Гкал/час, т.е 35% от существующих мощностей. В эксплуатации предприятий находится: 118,0 км тепловых сетей, 85 действующих котельных. Износ тепловых сетей 60,1%.

С целью развития систем теплоснабжения населенных пунктов, по модернизации объектов теплоснабжения ежегодно проводятся мероприятия по строительству, реконструкции и замене сетей и объектов теплового хозяйства:

в 2010 году заменено 5,2 км тепловых сетей;

установлен новый котел на котельной № 6 в ст.Новорождественской;

выполнена модернизация котельного оборудования в г.Тихорецке;

выполнена реконструкция котельной в п.Малороссийский Архангельского сельского поселения Тихорецкого района;

установлены узлов учета тепловой энергии - 10 шт.

газифицировано 5 котельных учреждений бюджетной сферы в Братском, Фастовецком, Терновском, Хоперском сельских поселениях;

в 2011 году - заменено 1,8 км тепловых сетей;

МУП ТГП ТР «Тихорецктепло» установлен центральный узел газа на сумму 1,5 млн.рублей;

приобретена система частотного регулирования электроприводов дымососов и вентиляторов на сумму 1,92 млн.рублей.

В 2012 году заменено 4,5 км тепловых сетей, по долгосрочной краевой целевой программе «Развитие общественной инфраструктуры муниципального значения на 2012-2015 годы» в г.Тихорецке выполнено техническое перевооружение котельных № 26, № 31 на сумму 28,0 млн.рублей.

Ежегодно проводится подготовка к осенне-зимнему периоду объектов жилищно-коммунального хозяйства и социальной сферы.

#### Жилищный фонд.

Жилищный фонд в муниципальном образовании составляет 2698,5 тыс.м<sup>2</sup>. На территории района - 426 многоквартирных домов, площадью 1005,12 тыс.м<sup>2</sup>, из них 285 - в г. Тихорецке и 141 - в сельских поселениях. Управление и техническое обслуживание многоквартирного жилищного фонда в районе осуществляют четыре частные организации.

В муниципальном образовании Тихорецкий район 100% собственников жилых помещений в многоквартирных жилых домах избрали один из способов управления, в том числе: 108 товариществ собственников жилья (25,35%), 313 заключили договоры с управляющими компаниями (73,47%), 5 избрали непосредственный способ управления (1,17%).

Доля многоквартирных домов, в которых собственники помещений реализуют один из способов управления, с 2013 по 2015 год планируется остаться неизменной и составит 100 %.

В целях улучшения жилищных условий поселения Тихорецкого района участвуют в реализации краевых целевых программ.

В соответствии с Федеральным законом от 21 июля 2007 года № 185-ФЗ «О Фонде содействия реформированию жилищно-коммунального хозяйства», за счет средств Фонда содействия реформированию жилищно-коммунального хозяйства в муниципальном образовании Тихорецкий район:

в 2010 году капитально отремонтированы 46 многоквартирных домов, расположенных на территориях Архангельского, Алексеевского, Парковского, Отрадненского, Фастовецкого сельских поселений и Тихорецкого городского поселения Тихорецкого района на общую сумму 92,7 млн.рублей;

переселено 8 семей из 3 аварийных домов на сумму 15,2 млн.рублей;

в 2011 году по краевой адресной программе отремонтированы 3 многоквартирных дома в г.Тихорецке на общую сумму 8,86 млн.рублей;

переселено 11 семей из аварийного жилья Алексеевского сельского поселения на сумму 12,6 млн.рублей;

в 2012 году капитально отремонтированы 11 многоквартирных домов в г.Тихорецке на сумму 47,8 млн.рублей;

переселено 11 семей из 4 аварийных домов Алексеевского, Парковского и Хоперского сельских поселений на сумму 36,3 млн.рублей.

#### Благоустройство территорий

В районе большое внимание уделяется благоустройству территорий поселений. В Тихорецком городском поселении особое внимание уделяется работам по благоустройству, озеленению (содержанию газонов площадью 111700 м<sup>2</sup>, цветников площадью 11479 м<sup>2</sup>), уборке 204 тыс. м<sup>2</sup> территории города. С 1999 года г.Тихорецк принимает участие в конкурсе на звание «Самый благоустроенный город Кубани». Ежегодно городу Тихорецку присуждаются призовые места и денежные вознаграждения, по итогам 2011 года городу присуждено первое место.

В 2010 году на текущее содержание территорий поселений Тихорецкого района направлено - 87,5 млн.рублей, в том числе:

на текущее содержание автомобильных дорог и инженерных сооружений - 18,8 млн.рублей;

на озеленение - 13,2 млн.рублей;

на текущее содержание наружного освещения населенных пунктов - 21,6 млн.рублей;

на другие мероприятия по благоустройству – 33,9 млн.рублей.

Уложено 10,8 тыс.м<sup>2</sup> тротуарной плитки, отремонтировано 3,2 тыс.м<sup>2</sup> тротуаров с а/бетонным покрытием.

В 2011 году на текущее содержание территорий поселений Тихорецкого района направлено 101,3 млн.рублей, в том числе:

на текущее содержание автомобильных дорог и инженерных сооружений – 18,6 млн.рублей;

на озеленение – 22,2 млн.рублей;

на текущее содержание наружного освещения населенных пунктов Тихорецкого района - 21,3 млн.рублей;

на прочие мероприятия по благоустройству – 39,2 млн.рублей.

Построено и отремонтировано тротуаров 3,1 км.

В 2012 году на текущее содержание территорий поселений Тихорецкого района направлено 102,01 млн.рублей, в том числе:

на содержание автомобильных дорог и инженерных сооружений - 19,76 млн. рублей;

на озеленение - 13,75 млн. рублей;

на наружное освещение населенных пунктов Тихорецкого района - 23,34 млн. рублей;

на прочие мероприятия по благоустройству - 45,16 млн. рублей.

Построено 11,7 тыс.м<sup>2</sup> тротуаров.

На территории Тихорецкого района ежегодно городским и сельскими поселениями разрабатываются планы и нормативные документы по благоустройству, санитарному содержанию территорий и зеленых площадей, проводятся субботники, месячники и санитарные пятницы по санитарной очистке и благоустройству города. Проводятся рейдовые мероприятия по выявлению и ликвидации стихийных свалок. Очищается более 900 тыс. кв.м. территорий от мусора. Ведется контроль оплаты за негативное воздействие на окружающую среду в консолидированный бюджет края.

Тихорецкий район - один из десяти районов на территории Краснодарского края, имеющий лицензированный полигон твердых бытовых отходов. В целях закрытия всех несанкционированных и санкционированных свалок района и тем самым значительного улучшения санитарно-эпидемиологической и экологической ситуации в районе, в 2010 году началась реализация первой стадии инвестиционного проекта «Строительство мусороперерабатывающего завода», который будет обслуживать Тихорецкий, Новопокровский, Белоглинский, Выселковский, Павловский, Крыловской, Кавказский и Ленинградский районы.

В 2010 году по краевой целевой программе «Обращение с твёрдыми бытовыми отходами на территории Краснодарского края» на 2009-2013 годы»выделены из краевого и местного бюджета 7,7 млн.рублей, на выполнение проектно-изыскательских работ.

В 2011 году по программе из краевого и местного бюджета выделено 15 млн.рублей для обеспечения инженерной инфраструктурой территории Тихорецкого экологического отходоперерабатывающего комплекса.

В 2012 году по программе профинансировано 4,06 млн.рублей на мероприятия по обеспечению инженерной инфраструктурой территории отходоперерабатывающего комплекса.

#### Электроснабжение.

На территории района, в северной части города Тихорецка, размещена и эксплуатируется подстанция «Тихорецк 500», суммарная мощность которой позволяет обеспечивать электроэнергией не только Тихорецкий район, но и другие муниципальные образования Краснодарского края. Дефицита мощностей по оценке специалистов в настоящее время не имеется, что позволяет планировать в районе реализацию энергоемких инвестиционных проектов. Протяженность электрических сетей - 1847 км. Имеется 5 резервных источников электроснабжения. Все электростанции находятся в рабочем состоянии.

Общая протяженность улиц в районе составляет 724,4 км., протяженность линий наружного освещения - 281,4 км. Всего на территории поселений Тихорецкого района установлено 9796 светильников.

В 2010 году - выполнена реконструкция 16,1 км линий наружного освещения по краевой целевой программе «Развитие и реконструкция (ремонт) систем наружного освещения населенных пунктов Краснодарского края» на 2008-2010 годы» на сумму 6,22 млн.рублей, на территориях Тихорецкого городского, Алексеевского, Архангельского, Крутого, Новорождественского, Парковского, Терновского, Отрадненского, Хоперского, Фастовецкого сельских поселений.

В 2011 году - отремонтировано 12,2 км линий наружного освещения по ведомственной программе в Алексеевском, Архангельском, Парковском, Терновском сельских и Тихорецком городском поселении, в Тихорецком городском поселении установлено 14 стоек торшерного освещения с 20 энергосберегающими светильниками. Все работы выполнены на общую сумму 6,0 млн.рублей. Заменено 839 светильников на более экономичные.

В 2012 году отремонтировано 8,0 км линий освещения по ведомственной программе в Тихорецком городском поселении, Архангельском, Терновском сельских поселениях на сумму 4,8 млн. рублей. Заменено 723 светильника на более экономичные.

В 2013 году по программе планируется отремонтировать 10,8 км сетей наружного освещения на сумму 5,04 млн.рублей. В 2014 году поселения продолжают принимать участие в краевой программе.

Для качественного бесперебойного обеспечения в полном объеме действующих, вновь строящихся и реконструируемых объектов, с целью обеспечения увеличения поставки электрической энергии для населения в рамках разработанной инвестиционной программы в ОАО «Кубаньэнерго» на 2009-2015 годы, инвестиционной программы филиала ОАО «НЭСК – электросети» на 2011-2013 годы предусмотрена замена морально и физически устаревшего оборудования, реконструкция электросетей 6(10)/0,4 кВ; строительство кабельных линий 6 кВ, реконструкция ПС 35/10.

### Газоснабжение.

Процент газификации по Тихорецкому району составляет 88,3%, при среднекраевом уровне - 82,5%.

Многие населенные пункты подключены к подводящим газопроводам. В настоящее время интенсивно идет процесс газификации домовладений. На территории района выполняются мероприятия по строительству объектов теплоэнергетики и газификации, расположенных на территории сельских поселений Тихорецкого района, рассчитанные на строительство подводящих газопроводов почти ко всем населенным пунктам.

Из 60 населенных пунктов Тихорецкого района 9 не газифицированы, но из них 6 не перспективные, так как подвести газопроводы не представляется возможным по причине малого количества домовладений.

Уровень газификации вырос за последние 3 года на 20%. Межпоселковые газопроводы высокого давления спроектированы и построены с учетом роста потребления. Потребление газа по Тихорецкому району составляет 176,2 млн.м<sup>3</sup>.

В целях модернизации и восстановления изношенности инфраструктуры газового хозяйства в муниципальном образовании Тихорецкий район выполнены следующие мероприятия:

В 2010 году построено 23,6 км газовых сетей, из них 18,8 км подводящие газопроводы по программе «Газификация Краснодарского края» на 2007-2011 построены к х.Ленинское Возрождение и п.Красный Борец Братского сельского поселения на сумму 13,2 млн.рублей. В результате 135 домовладений обеспечены газом.

В Еремизино-Борисовском и Отрадненском и Новорождественском сельских поселениях построено 4,8 км распределительных газопроводов на сумму 2,0 млн.рублей.

В районе газифицировано 415 домовладений.

В 2011 году - построено 20,4 км уличных газопроводов, в том числе:

по краевой целевой программе «Газификация Краснодарского края на 2007-2011 годы» построены подводящие газопроводы протяженностью 17 км к пяти населенным пунктам: хуторам Атаманка, Усть-Джегутинка, Культура, Карасев, Красный на сумму 11,29 млн. рублей.

По муниципальной целевой программе «Газификация Братского сельского поселения Тихорецкого района» направлено 200 тысяч рублей на строительство межпоселкового газопровода по ул.Школьной, ул.Садовой, протяженностью 3 км.

В 2012 году - построено 4,2 км уличных газопроводов:

300 тыс.рублей на строительство межпоселкового газопровода в Братском сельском поселении;

в Новорождественском сельском поселении газифицирована улица Украинская, установлено ШРП на ул.Красной с закольцовкой улиц Дзержинского, Гагарина, Пролетарская на сумму 541,8 тыс.рублей.

### Дорожное хозяйство и транспорт

Общая протяженность автомобильных дорог общего пользования, находящихся в границах муниципального образования Тихорецкий район, составляет 970,4 км.

В 2010 году отремонтировано 24,7 км дорог по краевой целевой программе «Реконструкция, капитальный ремонт и ремонт улично-дорожной сети муниципальных образований Краснодарского края на 2008-2010 годы» и ведомственной целевой программе «Повышение транспортно-эксплуатационного состояния улично-дорожной сети городов Краснодарского края» на сумму 122,8 млн.рублей.

В 2011 году отремонтированы 64,3 км автомобильных дорог по ведомственной целевой программе «Капитальный ремонт и ремонт автомобильных дорог Краснодарского края» за III этапа программы выполнены работы в 11 поселениях Тихорецкого района на сумму 114,283 млн.рублей.

В 2012 году отремонтированы 26,5 км автомобильных дорог по ведомственной целевой программе «Капитальный ремонт и ремонт автомобильных дорог Краснодарского края» в 12 поселениях района на сумму 117,5 млн. рублей.

Доля протяженности автомобильных дорог общего пользования местного значения, не отвечающих нормативным требованиям, в общей протяженности автомобильных дорог общего пользования местного значения в 2012 году составила 18%.

Все населенные пункты имеют регулярное автобусное сообщение с административным центром муниципального района.

На территории муниципального образования Тихорецкий район с 2010 года ведется строительство автомобильной дороги «ст.Журавская - г.Тихорецк на участке обхода г.Тихорецка», протяженностью 8,9 км. Стоимость объекта составляет 1,9 млрд. рублей. На 14.02.2013 года освоено 1,63 млрд. рублей. В 2013 году планируется закончить строительство дороги.

Перевозка пассажиров в Тихорецком районе осуществляется 1 специализированным предприятием ОАО «Тихорецкое ПАТП», 1 малым предприятием - ООО «Юг-Пассажир-Сервис» и 18 индивидуальными предпринимателями.

Заключены договоры на выполнение регулярных пассажирских перевозок на 32 городских и 21 пригородном муниципальном маршруте регулярного сообщения.

Общее количество транспорта, задействованного для обеспечения пассажирского обслуживания жителей района, составляет более 75 единиц транспортных средств. На городских и пригородных маршрутах используются автомобили следующих марок: «ГАЗ 3221», «ПАЗ», «ЛАЗ», «ЛИАЗ», «MARS», «MUDAN», «ИКАРУС». Средний возраст подвижного состава составляет 6 лет.

На основании постановления Правительства Российской Федерации от 25 августа 2008 года № 641 «Об оснащении транспортных, технических средств и систем аппаратурой спутниковой навигации ГЛОНАСС или ГЛОНАСС/GPS» в районе внедрено единое информационное обозначение пути следования по

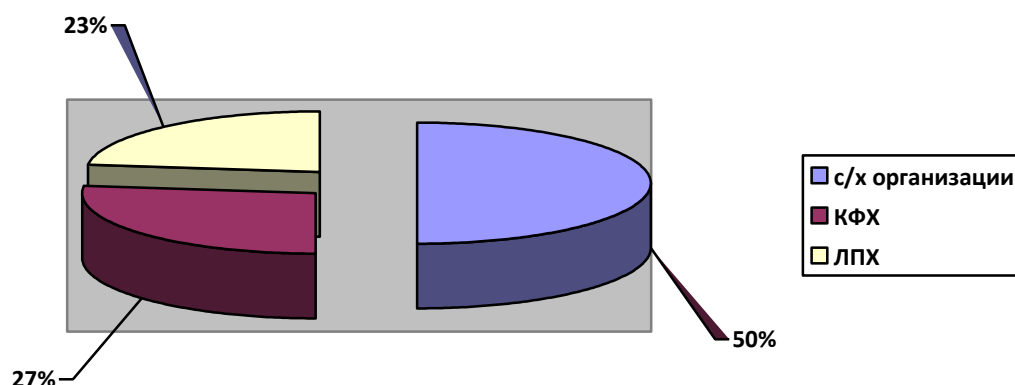
автобусным маршрутам и транспортных средств.

В Тихорецком районе 100% населения, проживающего в населенных пунктах, имеет регулярное автобусное сообщение с административным центром района.

На территории муниципального образования Тихорецкий район в отрасли «Сельское хозяйство» ведут производственно-хозяйственную деятельность 39 сельскохозяйственных организаций различных организационно-правовых форм, крестьянско-фермерских хозяйств – 306 ед., хозяйств населения – 16,8 тыс. ед.

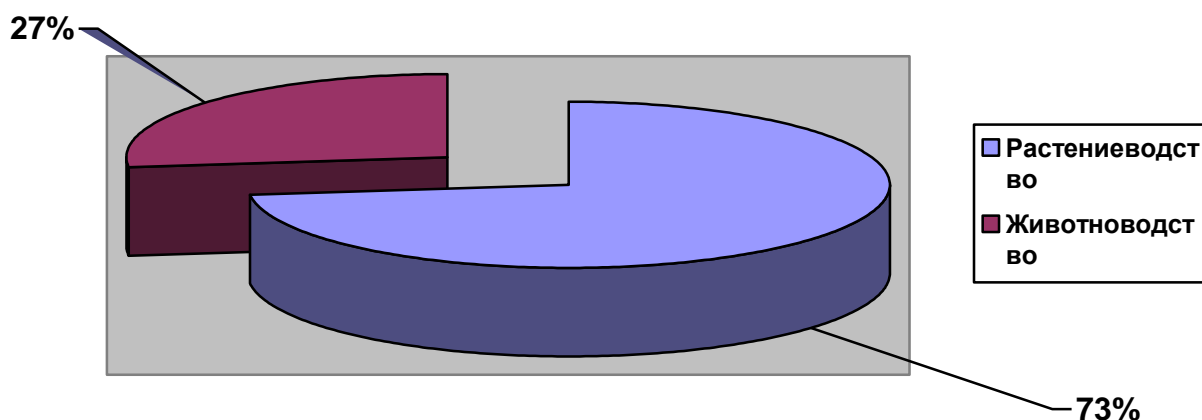
В 2012 году произведено сельскохозяйственной продукции во всех категориях хозяйств на сумму 6,4 млрд. рублей.

Рис.2 Доля производства сельскохозяйственной продукции по категориям хозяйств.



Наибольшую долю в структуре сельскохозяйственной продукции занимает продукция растениеводства – 4,7 млрд. рублей (73 процента), а продукция животноводства – 1,7 млрд.рублей (27 процентов).

Рис.3 Доля производства сельскохозяйственной продукции по видам продукции.



Растениеводческая продукция возделывается на сельскохозяйственных угодьях общей площадью 141,3 тыс.га., из которых: пашни - 137,5 тыс.га., многолетних насаждений – 1,5 тыс.га., пастбищ – 2,3 тыс.га.



Таблица.6 Валовый сбор основных видов сельскохозяйственной продукции во всех категориях хозяйств.

Наименование продукции	Ед. изм.	2010	2011	2012
Зерновые и зернобобовые	тыс.тн	366,9	541	352,0
Сахарная свекла	тыс.тн	235,6	364,5	289
Подсолнечник	тыс.тн	35,8	38,2	39,8
Соя	тыс.тн	4,2	5,3	5,2
Картофель	тыс.тн	9,9	10,6	11,2
Овощи	тыс.тн	10,6	13,1	13,6
Плоды и ягоды	тыс.тн	2,0	1,9	2,1
Виноград	тн	83	111	90

В 2012 году убрано зерновых и зернобобовых культур с площади 95,9 тыс.га. (96,3 тыс. га в 2011 г). Валовой сбор зерновых составил 352,0 тыс. тонн. (65,1%). В том числе в крестьянско-фермерских хозяйствах – 33,9% от общего валового сбора. Это составило 119,1 тыс.тн. при урожайности 35,3 ц/га. В 2011 году было получено 541 тыс.тн. при урожайности 54,3 ц/га. Основной зерновой культуры (озимой пшеницы) было получено 150,9 тыс.тонн, при урожайности 33,1 ц /га. По северной зоне края урожайность озимой пшеницы составила 36,0 ц/га.

Валовый сбор кукурузы на зерно составил 176,7 тыс.тонн. Урожайность кукурузы на зерно – 42,4 ц/га, что ниже, чем в прошлом году почти на 11,3 центнера с гектара, при меньшей уборочной площади.

Уборочная площадь сахарной свеклы в 2012 году составила 8,5 тыс. га, при полученной урожайности 337,9 ц /га валовый сбор сахарной свеклы составил 288,9 тыс. тонн. По северной зоне края урожайность свеклы составила 370 ц/га.

Уборочная площадь подсолнечника в 2012 году 16,9 тыс.га. ( в 2011г.- 15,3 тыс.га.). Валовый сбор составил 39,8 тыс.тонн, при урожайности 23,5 ц /га. В 2011 году валовый сбор – 36,6 тыс.тонн, при урожайности – 24,0 ц/га. По северной зоне края урожайность составила 23,0 ц/га.

Продукция животноводства получена от стада сельскохозяйственных животных поголовьем следующей численности: крупный рогатый скот – 11,1 тыс. голов, в том числе коровы – 3,7 тыс. голов, свиньи – 12,6 тыс. голов, овцы и козы – 4,5 тыс. голов, птица – 379,0 тыс. голов.

Таблица.7 Производство основных видов продукции животноводства во всех категориях хозяйств.

Наименование	Ед.изм	2010 год	2011 год	2012 год
Скот и птица (на убой в живом весе)	тыс.тн	14,3	12,3	11,3
Молоко	тыс.тн	27,0	25,9	24,0
Яйца	млн.шт.	57,7	47,1	45,8
Шерсть	тн	9,0	8,0	8,3
Рыба	тн	51	26,0	92,1

Машинно-тракторный парк сельхозтоваропроизводителей района насчитывает 571 единицу тракторов, 282 единицы зерноуборочных комбайнов, 16 единиц кормоуборочных комбайнов, 32 единицы свеклоуборочных

комбайнов. В хозяйствах района всех форм собственности находится необходимое количество почвообрабатывающей техники, в том числе зарубежного производства. В 2012 году сельхозтоваропроизводителями приобретено сельскохозяйственной техники для проведения весенне-полевых, уборочных работ: тракторов – 58, комбайнов зерноуборочных – 8, почвообрабатывающей техники – 25, в т.ч. культиваторов – 13, сеялок – 7.

Транспортный комплекс - важная составляющая производственной инфраструктуры муниципального образования Тихорецкий район. В отраслевой структуре крупных и средних предприятий района на его долю приходится 16%.

Основные составляющие транспортного комплекса: железнодорожная станция Тихорецкая, две железнодорожные магистрали, автомобильная дорога федерального значения 3-й технической категории, автодороги краевого значения. Объем услуг транспорта по крупным и средним предприятиям в 2012 году составил 3200 млн. рублей (к 2011 году - 110,3 процента).

Объем перевозок грузов автомобильным транспортом организаций всех видов деятельности составил 585 тыс. тн. (76,1%). Грузооборот транспорта составил 30217 тыс. т-км (79,5 %). Снижение объема оказанных услуг грузовым транспортом связано с уменьшением услуг по перевозке зерна ввиду снижения его валового сбора. Перевезено пассажиров 9213 тыс. человек (104%). Пассажирооборот составил 85328 тыс. пасс. км (108,2 %).

Согласно рейтингу экономического развития городских округов и муниципальных районов Краснодарского края с многоотраслевой экономикой по темпам роста услуг транспортной отрасли позиция Тихорецкого района в анализируемом периоде представлена следующим образом:

Таблица 8. Рейтинг экономического развития по транспорту

Наименование района	2010г. темп роста, %	ранг	2011г. темп роста, %	ранг	2012г. темп роста, %	ранг
Всего по краю	105		119		111,6	
Тихорецкий район	146,3	2	146,3	3	110,3	5
Славянский	145,5	3	164,9	2	122,3	3
Кавказский район	-	-	96,9	7	98,1	8
Динской район	-	-	81,6	9	104,4	7

Структура оказанных услуг крупных и средних предприятий транспортной отрасли выглядит следующим образом:

«пассажирские перевозки» - 1,3 %;

«транспортирование по трубопроводам нефтепродуктов» - 88, 2%;

«хранение и складирование зерна» - 1,6 %;

«эксплуатация дорог общего пользования» - 6,6 %.

Доля занятых в транспортной отрасли от общего числа населения, занятого в экономике района, составляет 9,5 %. Производительность труда в отрасли по итогам 2012 года составила 625 тыс. рублей на 1 занятого в отрасли и выросла на 13,8 % к уровню 2011 года.

Услуги связи на территории муниципального образования Тихорецкий район предоставляют 2 предприятия: «Северный узел электросвязи» и филиал

Тихорецкий почтамт ФГУП Почта России. Сотовую связь в районе представляют операторы: МТС, Билайн, Мегафон. Объем услуг в 2012 году без учёта ТОПов составил 274,6 млн. рублей (темп роста к 2011 году - 108,8 %).

На территории района действуют 66 хозяйствующих субъектов строительной отрасли, из них 8 крупных и средних организаций, фактически осуществляющих строительную деятельность. Доля занятых в отрасли составляет 5 % от общего числа занятого в экономике района населения. Объём строительных услуг по итогам 2012 года составил 2601 млн. рублей (темп роста к 2011 году 131,1 % в сопоставимых ценах). Производительность труда в строительной отрасли по итогам 2012 года составила 968 тыс. рублей на 1 занятого в отрасли и выросла на 45% к уровню 2011 года.

Рост объемов строительных работ к аналогичному периоду 2011 года достигнут в ЗАО «Тихорецкэлеваторспецстрой» (в 3,4 раза), ООО «Кубаньремстрой-2» (в 1,3 раза), ОАО «Тихорецкгоргаз (в 2,0 раза), филиале ОАО «РЖД» «Путевая машинная станция № 24 Северо-Кавказской дирекции по ремонту пути» (в 1,2 раза).

На территории района ООО «Дельта» ведётся строительство обьездной дороги. По данному объекту за 2012 год было освоено и учтено по отрасли «Строительство» Тихорецкого района 836 млн. рублей. Завершить строительство дороги планируется в 2013 году.

Согласно рейтингу экономического развития городских округов и муниципальных районов Краснодарского края с многоотраслевой экономикой по темпам роста услуг строительной отрасли позиция Тихорецкого района в анализируемом периоде выглядит следующим образом:

Таблица 9. Рейтинг экономического развития по строительству

Наименование района	2010г. темп роста, %	ранг	2011г. темп роста, %	ранг	2012г. темп роста, %	ранг
Всего по краю	120,5		120,5		97,2	
Тихорецкий район	124,6	4	112,5	5	131,1	4
Славянский	47	10	81,3	7	75,9	9
Кавказский район	-	-	в 2,9 раза	1	в 25,2 раза	1
Гулькевический район	-	-	66,9	9	96,6	5

Одним из показателей, наглядно отражающим степень благополучия жителей региона, является уровень развития жилищного строительства. За последние годы по данным Росстата Краснодарский край уверенно входит в тройку лидеров по количеству построенного и введенного в эксплуатацию жилья, уступая только Москве и Московской области.

Тихорецкий район, в свою очередь, среди 44 муниципальных образований Краснодарского края, начиная с 2006 года, по количеству введенного жилья, уверенно входит в десятку лидеров, уступая лишь Краснодару, Армавиру, Сочи и ряду крупных муниципальных образований, расположенных на Черноморском побережье.

Таблица 10. Ввод жилья

Ввод жилья на территории муниципального образования Тихорецкий район			
год	показатели ввода жилья, тыс. кв.м.	темп роста по отношению к прошлому году, %	показатель, по отношению к краевому показателю, %
2010	102,76	140,8	2,9
2011	86,79	84,5	2,4
2012	87,51	100,8	2,0

В 2010-2012 годах всеми поселениями Тихорецкого района были утверждены генеральные планы поселения, а также правила землепользования и застройки.

Важнейшей характеристикой современного состояния отрасли является обострение дефицита на некоторые виды строительных материалов на фоне роста совокупного спроса на продукцию стройиндустрии в связи необходимостью активизации жилищного строительства, а также строительства объектов производственной и энергетической инфраструктуры.

Промышленность строительных материалов - важная подотрасль строительного комплекса, в которую входят 5 малых предприятий, 3 предприятия, относящихся к категории «крупные и средние», осуществляющих производство кирпича, асфальто-бетонных смесей, тротуарной плитки. Темп роста объёмов производства смесей бетонных и строительных растворов в 2012 году к уровню 2011 года составил 136,2 %.

Фонд заработной платы работающих по полному кругу организаций района в 2012 году увеличился на 12 процентов, номинальная среднемесячная заработная плата составила 19016 рублей (119,4 %). По кругу крупных и средних предприятий – 19715,9 рублей (117,8 %). Среднекраевой темп роста по итогам 2012 года составил 118,3 %.

Среднемесячная заработная плата работников крупных и средних предприятий в разрезе по отраслям:

- сельское хозяйство – 15733,3 рублей (110,3 %);
- производство транспортных средств – 21866,4 рублей (110,7 %);
- производство пищевых продуктов - 16438,9 рублей (113,3 %);
- деятельность сухопутного транспорта – 31489,7 рублей (111,5 %);
- оптовая и розничная торговля - 14132,8 рублей (112,8 %);
- строительство – 17944,9 рублей (121,9 %);
- связь – 14826,3 рублей (112,2 %);

производство, передача и распределение электроэнергии, газа, пара и горячей воды - 17684 рублей (106,3 %).

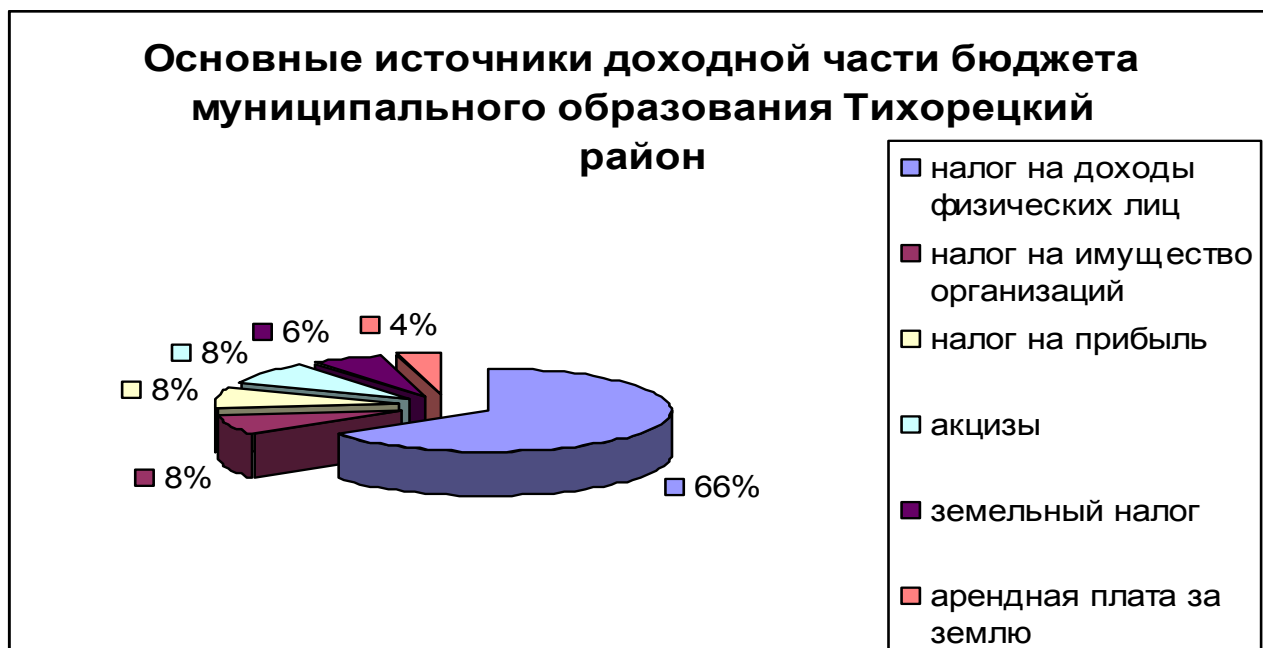
Бюджетная политика в Тихорецком районе базируется на решении ключевых задач, направленных на увеличение наполняемости доходной части бюджета и эффективное расходование бюджетных средств.

За 2012 год на территории муниципального образования Тихорецкий район в консолидированный краевой бюджет поступило 2077,8 млн. рублей. Бюджетные назначения выполнены на 104,8 %. Темп роста к соответствующему периоду прошлого года составил 114,5 %.

В 2012 году основными доходными источниками являлись: налог на доходы физических лиц - 1095,4 млн. рублей, налог на имущество организаций -

142,5 млн. рублей, акцизы - 138,5 млн. рублей, налог на прибыль - 135,4 млн. рублей, земельный налог - 108,9 млн. рублей и арендная плата за землю - 66,0 млн. рублей.

Рис.4



В ранжированной таблице по исполнению доходной части консолидированного краевого бюджета за 2012 год муниципальное образование Тихорецкий район занимает 8 место по темпам роста к предыдущему году и 16 место по выполнению годовых бюджетных назначений. По итогам работы за 2011 год муниципальное образование занимало соответственно 22 и 31 места.

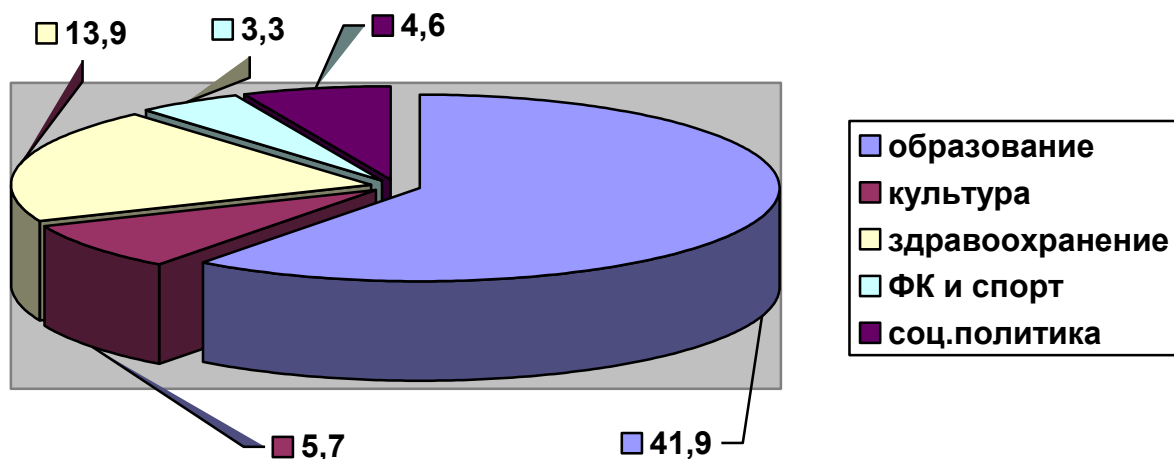
В консолидированный бюджет муниципального района в 2012 году поступило налоговых и неналоговых доходов 946,1 млн. рублей, что составляет 102,0 % к бюджетным назначениям. По всем доходным источникам выполнены бюджетные назначения, как собственно районного бюджета, так и бюджетов поселений района. В ранжированной таблице по исполнению бюджетов муниципальных образований за 2012 год муниципальное образование Тихорецкий район занимает 1 место по темпам роста к 2011 году и 20 место по выполнению годовых бюджетных назначений.

Выполнение бюджетных назначений по доходам позволило муниципальному образованию профинансировать расходы социальной сферы в сумме 1 512,9 млн. рублей, что составляет 69,4 % всех расходов бюджета района.

Расходы консолидированного бюджета муниципального образования Тихорецкий район на 2012 год по плану составили 2 349,8 млн. рублей, фактически израсходовано бюджетных ассигнований в сумме 2 179,2 млн. рублей, что составляет 92,7 %. В структуре расходов консолидированного бюджета расходы на социально значимые отрасли занимают наибольший удельный вес, в том числе:

образование – 913, 8 млн. рублей;  
 культура, кинематография – 124, 4 млн. рублей;  
 здравоохранение – 303, 2 млн. рублей;  
 социальная политика – 99, 8 млн. рублей;  
 физическая культура и спорт – 71, 7 млн. рублей.

Рис.5 Основные расходы бюджета района



Расходы на национальную экономику и жилищно - коммунальное хозяйство составляют 437, 7 млн. рублей.

Доля расходов на общегосударственные вопросы, национальную оборону, национальную безопасность и правоохранительную деятельность в общих расходах консолидированного бюджета составляет 9,9 % или 215, 9 млн. рублей.

По состоянию на 1 января 2013 года в муниципальном образовании Тихорецкий район осуществляли деятельность 5522 субъекта малого и среднего предпринимательства, обеспечившие рабочими местами 13418 человек – 24,5 процентов населения занятого в экономике района.

Только по итогам 2012 года малое и среднее предпринимательство обеспечило более трети всего районного оборота и налоговых поступлений в консолидированный бюджет муниципального образования.

По результатам мониторинга эффективности деятельности органов местного самоуправления городских округов и муниципальных районов Краснодарского края за 2012 год, муниципальное образование Тихорецкий район по направлению «Развитие малого и среднего предпринимательства» в группе территорий с многоотраслевой экономикой заняло 2 место в рейтинге, опередив муниципальные образования Динского, Каневского, Славянского, Гулькевичского районов, а также города Краснодар, Новороссийск и Армавир.

За период 2010-2012 годов заключены:

1) 951 договор купли-продажи земельных участков на общую сумму 69,2 млн. рублей (из них в 2010 году – 309 договоров на сумму

11,6 млн.рублей; в 2011 году – 312 договоров на сумму 21,8 млн. рублей; в 2012 году – 330 договоров на сумму 35,8 млн.рублей).

2) 982 договора аренды земельных участков, поступило 190,3 млн. рублей от арендной платы по заключенным договорам;

3) по результатам торгов 198 договоров аренды земельных участков на общую сумму 81,0 млн.рублей, 238 договоров купли-продажи земельных участков, на общую сумму 21,0 млн.рублей.

В 2012 году активно проводилась разъяснительная работа с гражданами по постановке на государственный кадастровый учет земельных участков, что привело к увеличению доли площади земельных участков, являющихся объектами налогообложения земельным налогом, в общей площади территории Тихорецкого района до 83%. К 2015 году данный показатель планируется довести 89%.

В 2012 году крупными и средними предприятиями с учётом территориально-обособленных подразделений освоено 3304,9 млн. рублей инвестиций (115,8% к уровню 2011 года в действующих ценах), в т.ч. 815,2 млн. рублей инвестировано крупными и средними предприятиями, расположенными на территории района.

В течение 2012 года субъектами малого предпринимательства реализовано 57 инвестиционных проектов с общим объемом инвестиций 324 млн. рублей, создано 129 рабочих мест.

За период 2010–2012 годов реализованы инвестиционные проекты, которые оказали значительное влияние на структуру экономики Тихорецкого района, было создано более 400 дополнительных рабочих мест только при реализации крупных инвестиционных проектов:

спортивный комплекс с ледовой ареной - объем привлеченных инвестиций 176млн. руб.;

цех по производству конструкций металлических изделий в Новорождественском сельском поселении, объем привлеченных инвестиций 80 млн. руб.;

строительство 6-ти быстровозводимых многоквартирных домов в г.Тихорецке - объем привлеченных инвестиций 729 млн. руб.;

универсальный спорткомплекс в ст. Архангельская - объем привлеченных инвестиций 178 млн. руб.;

строительство коммунальной инфраструктуры в юго-восточной части г.Тихорецка - объем привлеченных инвестиций 32 млн. руб.;

торгово-офисный центр на ул. Ленинградской - объем привлеченных инвестиций 40 млн. руб.;

техническое перевооружение на магистральном нефтепроводе «Куйбышев-Тихорецк», ТРУМН - объем привлеченных инвестиций 297 млн. руб.;

реконструкция нефтебазы ОАО «Роснефть» - объем привлеченных инвестиций 370 млн. руб.;

реконструкция кинотеатра «Победа» - объем привлеченных инвестиций 35млн. руб.;

модернизация производства ОАО «Заря» - объем инвестиций за 2011-2012 годы 174 млн. руб.;

модернизация производства ООО «Тихорецкий пивоваренный завод», наращены мощности по производству пива, установлена линия по розливу питьевой воды - объем инвестиций 104 млн. руб.;

модернизация производства ЗАО «Сахарный комбинат «Тихорецкий» - объем инвестиций составил 142 млн. руб.;

строительство производственного цеха по производству полимерных материалов в г. Тихорецке, объем инвестиций составил 27 млн. рублей.

В Единый реестр инвестиционных проектов Краснодарского края включен 21 инвестиционный проект и 30 инвестиционно привлекательных земельных участков Тихорецкого района.

Администрация муниципального образования Тихорецкий район продолжает работу по инвестиционно-презентационным мероприятиям. В настоящее время реализуются два соглашения, подписанные на Международном инвестиционном Форуме в Сочи, с общим объемом инвестиций 115 млн. рублей:

строительство мастерских по декорированию богемского стекла, пос. Малороссийский. В результате реализации проекта будет создано 30 рабочих мест;

строительство торгового комплекса ООО «Мир» на территории города Тихорецка, с объемом инвестиций в размере 95 млн. рублей, ул. Ачкасова (территория оптового рынка). Период реализации проекта – 2012-2013 годы, В результате реализации проекта будет создано 16 рабочих мест.

Перечень приоритетных инвестиционных проектов, планируемых к реализации на территории муниципального образования Тихорецкий район до 2017 года, приведен в приложении № 2.

За последние годы ситуация на финансовом рынке Тихорецкого района характеризуется стабильной работой кредитных организаций, устойчивым ростом основных показателей их деятельности, расширением банковской сети.

По состоянию на 1 января 2013 года в районе функционирует рыночно ориентированный банковский сектор, представленный 7 кредитными организациями.

По итогам 2012 года объем кредитных средств, выданных банками, зарегистрированными в районе, составил 4756,8 млн. рублей (127,2 % к уровню 2011 года), в том числе:

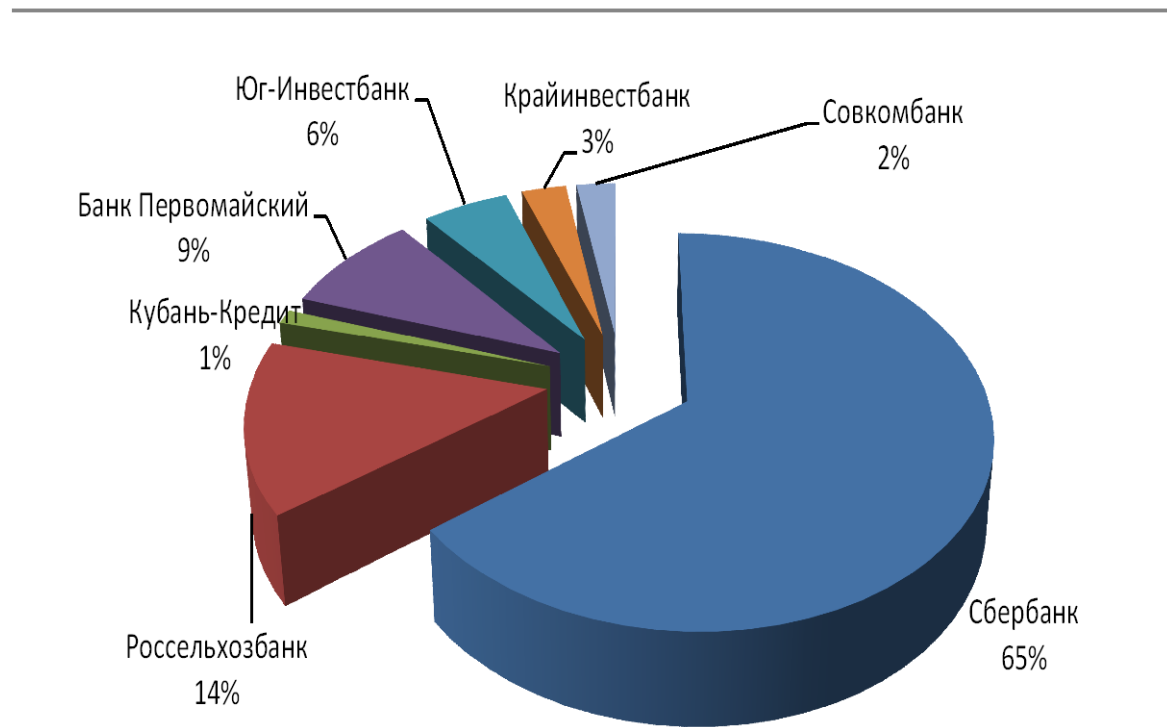
юридическим лицам – 2611,6 млн. рублей (111,7 % к уровню 2011 года);

физическим лицам – 2145,3 млн. рублей (153,1 % к уровню 2011 года).

Лидером по объему привлеченных кредитных ресурсов в экономику района является ОАО «Сбербанк России», на его долю приходится 65 % всего объема кредитования.



Рис. 6 Структура привлечения кредитных ресурсов.



За последние два года динамично развиваются приоритетные виды кредитования. В 2012 году выдано:

крестьянско-фермерским хозяйствам - 148,9 млн. рублей (172,3 % к уровню 2010 года);

населению потребительских кредитов - 1185,1 млн. рублей (209,5 % к уровню 2010 года);

кредитов предпринимателям – 865,2 млн. рублей (140,2 % к уровню 2010 года);

на развитие личных подсобных хозяйств – 267,0 млн. рублей (157,1 % к уровню 2010 года);

ипотечных жилищных кредитов – 192,8 млн. рублей (167,8 % к уровню 2010 года).

Развивается система безналичных расчетов. По состоянию на 1 января 2013 года 9 кредитных организаций обслуживали 85,8 тысяч банковских карт. Количество пунктов обслуживания банковских карт – 211 (183,5 % к уровню 2010 года).

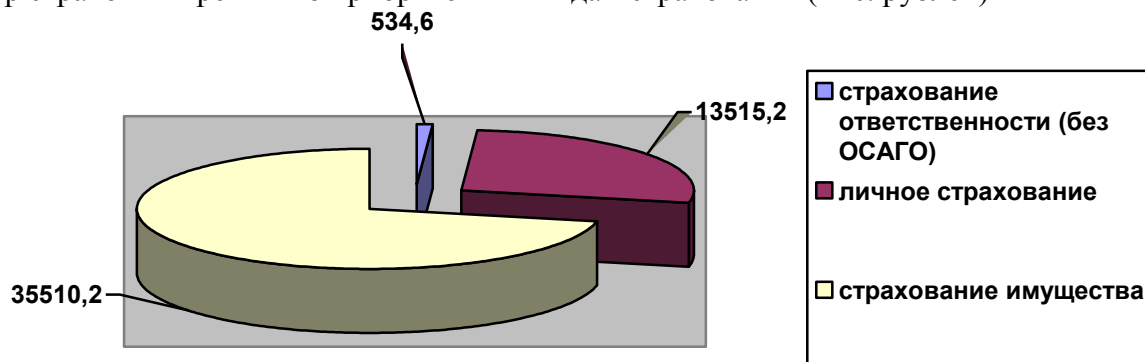
Страхование как метод управления рисками способствует защите имущественных интересов предприятий и граждан, безопасности и стабильности предпринимательства, перераспределению рисков между субъектами экономики и возмещению убытков за счет накопления, позволяет повысить эффективность отдельных предприятий и экономики в целом.

Степень развития страхового рынка отражает возможности экономического роста региона.

В инфраструктуру страхового рынка Тихорецкого района входят 7 страховых компаний.

Сбор страховых премий составил 131,4млн. рублей (166,5 процента). Лидерами среди страховых компаний являются: ООО «Росгосстрах-Юг», ОАО «ВСК», ОСАО «Россия». Сбор страховых премий по добровольным видам страхования составил 49,6 млн. рублей (158 процентов).

Рис. 7 Сбор страховых премий по приоритетным видам страхования (тыс. рублей)



С 2010 по 2013 годы территория района продолжает развивать приоритетные виды страхования, такие как страхование домашнего имущества и жилья граждан, страхование ответственности производителей и продавцов за качество товаров (работ, услуг), добровольное медицинское страхование, страхование сельскохозяйственных рисков, страхование сотрудников от несчастных случаев на производстве за счет средств предприятий.

Сбор страховых премий по приоритетным видам страхования, в т.ч. по страхованию имущества в 2012 году составил 35510,2 тыс. рублей (136,7 % к уровню прошлого года), по личному страхованию - 13515,2 тыс. рублей (136,7 %), по страхованию ответственности (без ОСАГО) – 534,6 тыс. рублей (125,5 %).

В 2012 году акционерными обществами не было зарегистрировано ни одного выпуска ценных бумаг.

Жители Тихорецкого района активно пользуются услугами негосударственного пенсионного обеспечения. В 2012 году на территории района осуществляли деятельность 7 негосударственных пенсионных фондов. По состоянию на 1 января 2013 г. заключено 14007 договоров обязательного пенсионного страхования. Охват населения составил 11,3%, что выше краевого (10%). По охвату экономически активного населения показатель составляет 21,7%, что выше общекраевого (19,6%).

Потребительский рынок влияет на преобразование в экономике в целом и повышение жизненного уровня населения в частности. Сфера потребительского рынка тесно связана с деятельностью всех отраслей экономики и выступает ориентиром, связующим звеном при выборе направлений развития производства и в доведении товаров и услуг до потребителя.

В муниципальном образовании розничная торговля осуществляется 1173 объектами розничной торговли с торговой площадью 68111,2 м<sup>2</sup>, из них стационарных магазинов 759 единиц – 51796,7 м<sup>2</sup>.

Таблица 10. Розничная торговля

Наименование показателей	2010 г.	2011 г.	2012 г.
Оборот розничной торговли, млн. руб.	2698,2	3373,4	4398,9
(в сопоставимых ценах) % к предыдущему году	126,2	123,2	123,8
Количество объектов розничной торговли, ед.	1107	1137	1158
Общая торговая площадь, кв.м.	63403,2	64039,7	66286,7
Количество стационарных магазинов, ед.	345	395	414
Торговая площадь магазинов, кв.м.	12075	13825	14490
Обеспеченность торговыми площадями на 1000 жителей, кв.м.	518	523,2	542,0

Обеспеченность торговыми площадями на 1000 жителей в 2012 году в целом по району сложилась в объеме 542,0 м<sup>2</sup> (норматив 280 м<sup>2</sup>) и увеличилась к 2010 году на 2 883 кв. м за счет реконструкции и открытия новых объектов розничной торговли.

На протяжении анализируемого периода сохраняется положительная динамика основных показателей. В 2012 году розничный товарооборот достиг 4398,9 млн. руб. и увеличился к уровню 2010 года на 4,2 %.

В торговле развиваются прогрессивные формы продаж - продажа товаров по заявкам и в кредит, самообслуживание.

Общественное питание, как и торговля является сектором услуг для населения, который кардинально преобразился за последние годы. Сеть общественного питания продолжает развиваться и представлена в районе разнообразными формами: барами, кафе, столовыми, закусочными.

Таблица 11. Общественное питание

Наименование показателей	2010 г.	2011 г.	2012 г.
Оборот предприятий общественного питания, млн. руб.	62,7	65,3	65,8
в сопоставимых ценах, % к предыдущему году	109,3	104,2	102,3
Количество предприятий общественного питания, ед	120	125	122
Количество посадочных мест	7454	7466	7297
из них общедоступная сеть, ед.	65	71	69
Количество посадочных мест	2875	2923	2926
Обеспеченность посадочными местами на 1000 жителей.	26,1	26,4	25,7

В целом за 2012 год по району оборот общественного питания составил 65,8 млн. рублей. Расширяется предлагаемый ассортимент блюд, развивается сеть «быстрого питания», расширяется выпуск собственной продукции и повышается качество.

Обеспеченность посадочными местами сети общедоступного общественного составила 25,7 места на 1000 жителей (норматив – 45 мест).

Таблица 12. Платные услуги населению

Наименование показателей	Ед. изм.	2010 г.	2011 г.	2012 г.
Объем платных услуг	млн. руб.	1075,2	1159,1	1232,1

Темп роста платных услуг населению	в % к предыдущему году	104,6	107,8	106,3
Количество объектов бытового обслуживания	ед.	287	290	293
Объем платных услуг на душу населения	руб.	8741,4	9423,5	9976,5

Незначительно повысились платные услуги населению к уровню 2010 года. Объем платных услуг на душу населения за 2012 год составил 9976,5 рублей.

В структуре платных услуг населению преобладают: жилищно-коммунальные занимающие в общем объеме – 38,1%, связь – 7%, образовательные – 13,7%, медицинские – 4,5%. По удельному весу бытовые услуги занимают 1,1% в общем объеме платных услуг.

## 1.2. Текущее состояние социальной сферы Тихорецкого района.

Достигнутые результаты экономического развития Тихорецкого района, высокая отдача от инвестиционных вложений стали основой роста уровня жизни населения.

Уровень жизни населения в муниципальном образовании Тихорецкий район в 2010-2012 годах, характеризуемый среднедушевыми денежными доходами в месяц, имел устойчивую тенденцию к росту. Так среднедушевой денежный доход в 2012 году вырос на 13 % по сравнению с 2011 годом и составил 16286,9 рублей, при среднекраевом темпе роста 109,5 %. Рост реально располагаемых денежных доходов населения составил 104,2 % к уровню 2011 года.

Фонд заработной платы работающих по полному кругу организаций в 2012 году увеличился на 12 %, номинальная среднемесячная заработная плата составила 19016 рублей (119,4 %). По кругу крупных и средних предприятий – 19719,5 рублей (117,8 %). Динамика увеличения денежных доходов населения обусловлена ростом заработной платы.

Согласно Комплексной оценки городских округов и муниципальных районов Краснодарского края, по основным среднедушевым показателям социально-экономического состояния и перспективного развития в 2010-2015 годах, в Тихорецком районе неуклонно сокращается численность населения с доходами ниже прожиточного минимума - с 16,0 % в 2010 году до 15,2 % в 2012 году.

Одним из важнейших показателей стабилизации экономики района в посткризисный период является снижение уровня регистрируемой безработицы, который за период 2010-2012 годов снизился с 1,2 % до 0,8 % (по Краснодарскому краю показатель также составил 0,8 %).

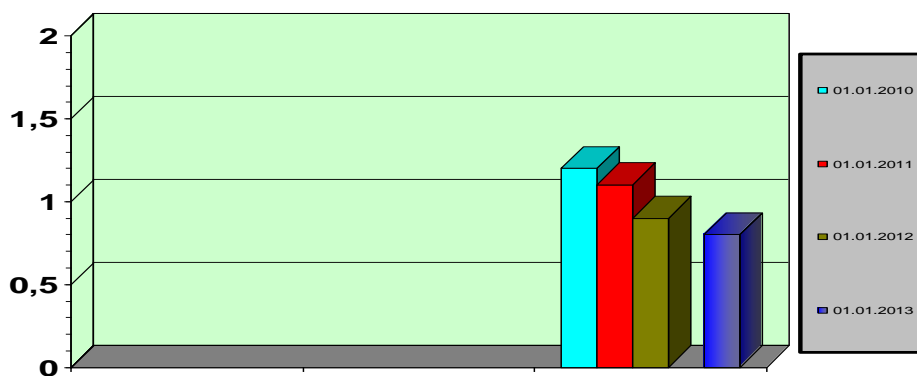


Рис. 8 Уровень регистрируемой безработицы

Кроме того, по данным Центра занятости, состояние рынка труда района в 2010-2012 годах характеризовалось:

снижением численности безработных с 863 человек в 2010 году до 616 – на 1 января 2013 года;

увеличением в 2012 году вакансий в 1,5 раза по сравнению с 2010 годом.

Несмотря на отрицательную динамику численности постоянного населения района за период 2010-2012 годов, которая характеризуется снижением численности постоянного населения на 0,8% за счет естественной убыли жителей Тихорецкого района и миграционного оттока с 123,6 тыс. человек до 120,98 тыс. человек, отмечается улучшение демографической ситуации, выразившееся в постепенном и постоянном сокращении естественной убыли в динамике. Так в 2012 году рождаемость выросла на 7,9 % по отношению к 2010 году (до 1496 чел./год), а смертность снизилась на 6,4 % (до 1834 чел./год). При этом следует отметить, что на многих территориях края естественная убыль населения – устойчивая и долговременная тенденция. Исключение составляют муниципальные образования город-курорт Анапа, город Краснодар, город-курорт Сочи, Белореченский район и Туапсинский район, где число родившихся превышает число умерших.

Одним из важных направлений муниципальной жилищной политики в 2010-2012 годах являлось обеспечение жильем малоимущих граждан, граждан отдельных категорий, определенных федеральным и краевым законодательством, молодых семей.

За период с 2010 по 2012 годы 177 граждан отдельных категорий получили государственную поддержку из средств федерального и краевого бюджетов. Обеспечены социальным жильем 7 семей, состоящих на учете в качестве нуждающихся в жилых помещениях, предоставляемых по договорам социального найма, в поселениях Тихорецкого района, в том числе:

в 2010 году – 3 семьи (г.Тихорецк);

в 2011 году – 4 семьи (2 - Новорождественское сельское поселение Тихорецкого района, 2 – г.Тихорецк).

За период с 2010 по 2012 годы 187 семей получили государственную поддержку на оплату части стоимости приобретения или строительства жилья,

8 медицинских работников были обеспечены служебными жилыми помещениями.

Значительное внимание уделялось реализации на территории района программы обеспечения населения доступным жильем - «Накопительная ипотека», которая стартовала в 2011 году. 182 жителя района стали ее участниками, в том числе в 2012 году 144 человека.

Сеть учреждений дошкольного образования представлена 33 детскими садами (из них 1 закрыт на капитальный ремонт). На территории района проживают более 9 тысяч детей дошкольного возраста. По итогам 2012 год охват детей в возрасте от 1 - 6 лет дошкольным образованием составил 61,2 %, что ниже краевого показателя на 7 %, а также показателей Темрюкского, Ейского, Белореченского, Тимашевского и Кавказского районов.

Численность детей в возрасте от 3-7 лет, получающих дошкольную образовательную услугу, составляет 84 % от общей численности детей от 3-7 лет с ростом к уровню 2009 года на 158 детей.

Общедоступность дошкольного образования остается острой, так как очередь по определению детей в детские сады, несмотря на проведенную работу по ее снижению, остается высокой (2011 год – 1995 человек, 2012 год - 2704).

По результатам комплектования 2012 года полностью удовлетворены родители, имеющие детей в возрасте от 3-х до 7 лет в городе Тихорецке, и на 73 процентов - в сельских поселениях района.

С 2011 года в районе действовала долгосрочная муниципальная целевая программа «Развитие системы дошкольного образования муниципального образования Тихорецкий район» на 2011-2012 годы, в результате проделанной работы:

в 2010 году введено дополнительно 75 мест в детских дошкольных учреждениях: № 5 «Аленький цветочек» г.Тихорецка (55 мест), № 16 «Ласточка» ст.Новорождественской (20 мест);

в 2011 году - 180 мест в детских дошкольных учреждениях: № 4 «Росинка» г.Тихорецка (60 мест), № 14 «Колобок» г.Тихорецка (20 мест), № 3 «Ласточка» г.Тихорецка (20 мест), № 11 «Родничок» г.Тихорецка (20 мест), № 8 «Аленушка» г.Тихорецка (20 мест), № 15 «Вишенка» пос.Каменного (20 мест), № 16 «Ласточка» ст.Новорождественской (20 мест).

в 2012 году - 103 места, из них 20 мест в ДООУ № 15 «Вишенка» пос.Каменного, 20 мест в ДООУ № 5 «Аленький цветочек» г.Тихорецка, 63 места за счет открытия 19 групп семейного воспитания.

В течение двух лет ведутся работы по капитальному ремонту МБДОУ № 31 «Буратино» станицы Юго-Северной на 95 мест, проведен капитальный ремонт помещений в МБОУ ООШ № 19 пос. Степного и МБОУ НОШ № 42 х. Привольного с целью открытия дошкольных групп.

С 1 апреля 2011 года, в рамках реализации долгосрочной МЦП «Развитие образования в муниципальном образовании Тихорецкой район» на 2011-2015 годы, установлены доплаты всем категориям работников дошкольных учреждений. С 1 июля 2011 года, в рамках реализации КЦП

«Развитие образования в Краснодарском крае» на 2011-2015 годы, педагогическим работникам выделено дополнительно к ранее установленной доплате в размере 1000 рублей за ставку отработанного времени, 2000 рублей в месяц.

Текущие показатели среднемесячной номинальной заработной платы работников муниципальных дошкольных учреждений позволяют рассмотреть возможность привлечения в дошкольные учреждения квалифицированных кадров, способных обеспечить предоставление качественных услуг. Средняя заработная плата педагогических работников в дошкольных образовательных учреждениях в 2012 году составила 13694,99 руб.

Реализация комплексного проекта модернизации системы общего образования 2007-2009 годов и комплексов мер модернизации с 2011 по 2012 годы обеспечило достижение в общем образовании Тихорецкого район значительных положительных изменений.

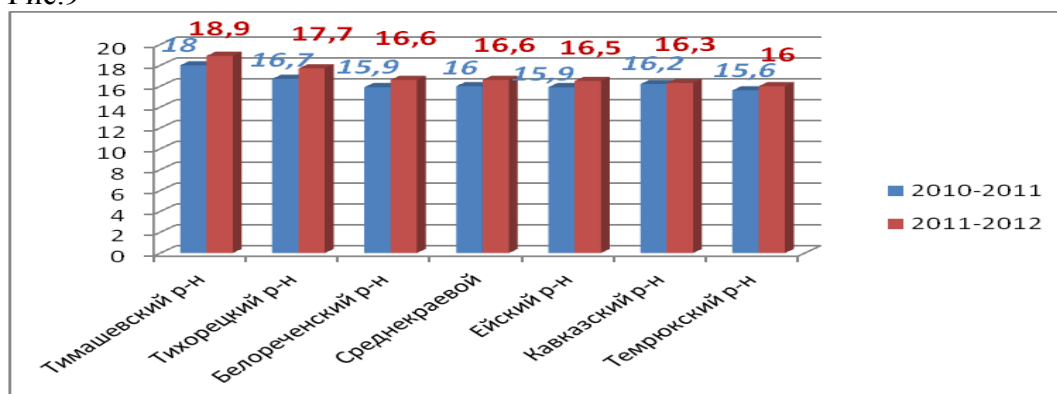
В первую очередь к ним относится нормативно-подушевое финансирование и новая система оплаты труда. Их введение позволило оптимизировать сеть школ, классов и штатное расписание общеобразовательных учреждений, повысить эффективность бюджетных вложений в систему образования. И прежде всего за счет сокращения доли расходов на административно-управленческий, учебно-вспомогательный и младший обслуживающий персонал.

В результате оптимизации сети количество школ в районе с 2009 года сократилась на 5 учреждений. Существующая сеть общеобразовательных учреждений (18 средних общеобразовательных школ, 2 гимназии, 2 основных школы, 1 начальная школа, 1 вечерняя (сменная) общеобразовательная школа) позволяет удовлетворить потребность в образовательных услугах жителей Тихорецкого района, имеющих детей школьного возраста.

Средняя наполняемость классов выше среднекраевого показателя и ряда районов Краснодарского края, имеющих такую же численность обучающихся.

Количество учащихся, приходящихся на 1 учителя в Тихорецком районе выше среднекраевых показателей на 1,1 процентных пункта и показателей ряда районов (Белореченского (на 1,1 п/п), Ейского (на 1,2 п/п), Кавказского (на 1,4 п/п), Темрюкского (на 1,7 п/п), имеющих такую же численность обучающихся, уступая только Тимашевскому району на 1,2 п/п.

Рис.9



Реализация комплекса мер по модернизации общего образования с 2011 года была направлена на создание в общеобразовательных учреждениях принципиально новых условий для учеников и педагогов, что позволило достичь результатов, убедительно отражающих улучшение условий образования в школах.

В 2012 году в 13 школах произведена замена оконных блоков на сумму 15574,300 тыс. руб., что существенно повысило безопасность пребывания детей, а также повысило эффективность использования энергоресурсов в школьных зданиях.

В рамках обязательств муниципального образования, объем софинансирования местного бюджета в размере 1202,0 тыс.руб. был направлен на проведение капитального ремонта СОШ № 35 пос.Малороссийского и СОШ № 19 пос. Степного. Обустроены внутренние туалеты в СОШ № 19 пос.Степного и двух зданиях СОШ № 13 ст.Терновской. Сверх обязательств выполнены работы в СОШ № 20 ст.Краснооктябрьской. Общий объем средств, освоенных в ходе проведения этих работ, составил 332,476 тыс.руб. местного бюджета и 1367,925 тыс.руб. привлеченных средств.

В краевую программу на проведение капитального ремонта спортивных залов на условиях софинансирования была включена МАОУ гимназия № 8 г.Тихорецка с общим объемом средств 5050,5 тыс. руб., в том числе 1515,1 тыс. руб. за счет средств муниципального бюджета.

Благодаря комплексу мер по модернизации системы общего образования в 2012 году получен автобус для организации перевозки обучающихся СОШ № 34 г.Тихорецка.

Созданы дополнительные условия для укрепления здоровья школьников. Во все спортивные залы поставлено новое спортивное оборудование (915 ед.) на сумму 3947 тыс. руб. и инвентарь (1293 ед.) на 1882 тыс.руб., что повысило уровень физкультурно-оздоровительной и спортивно-массовой работы.

В целях создания информационно-образовательной среды на организацию локальных вычислительных сетей (далее – ЛВС) в 17 школах израсходовано 1770,3 тыс.руб.

Для обеспечения требований новых федеральных стандартов начального и основного общего образования школы дополнительно получили 1085 единиц учебного, учебно-лабораторного и компьютерного оборудования на 27324,155 тыс. руб.

В настоящее время во всех общеобразовательных учреждениях имеются интерактивные доски и мультимедийные проекторы. Ими оснащены 83 % учебных кабинетов (2011 год – 67 %). Новые комплекты интерактивных учебных пособий (по 44 CD-диска каждый по всем учебным предметам и классам) за последние 2 года получили 78 % школ (среднекраевой показатель – 64,2 %).

Заметно пополнились школьные библиотечные фонды. В них поступило 21399 экз. учебной литературы на 5130,475 тыс.руб. и 3203 единицы художественной литературы на 482,5 тыс.руб., что повысило эффективность



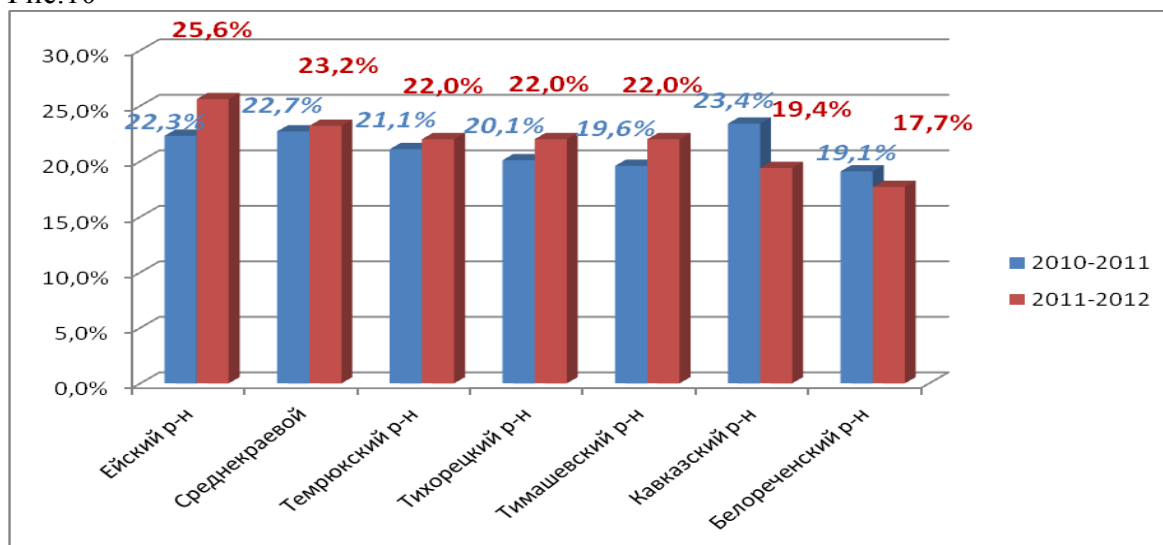
урочной и внеурочной деятельности в образовательном процессе. В 2012 году обеспеченность обучающихся бесплатными учебниками из фондов школьных библиотек составила 99 %, что на 5 % выше, чем в 2011-2012 учебном году и выше краевого показателя на 2 % (97 %).

Благодаря новой системе оплата труда осуществляется с учетом качества труда педагогов. Это создало в образовательных учреждениях конкурентную среду, повысило активность учителей, их заинтересованность в использовании современных образовательных технологий, в организации с детьми внеурочной деятельности, и в конечном итоге – в качестве образования обучающихся.

Предоставлению качественного образования способствует рост заработной платы педагогических работников общеобразовательных учреждений, который в 2012 году достиг 22293 рублей.

За последние два учебных года отмечается позитивная динамика увеличения количества молодых специалистов в возрасте до 35 лет в общей численности учителей дневных общеобразовательных учреждений, но остается ниже среднекраевых показателей на 3,2 процентных пункта, показателей Ейского района на 3,6 п/п, но выше показателей Кавказского района на 2,6 п/п, Белореченского района на 4,3п/п.

Рис.10



На сегодня отсутствуют муниципальные общеобразовательные учреждения, здания которых требуют капитального ремонта.

100% учреждений в течение последних 3-х лет были оборудованы пожарной сигнализацией и системой оповещения людей о пожаре в соответствии с требованиями. Во всех учреждениях имеется ограждение.

Система дополнительного образования представлена 4 детско-юношескими спортивными школами, 2 центрами внешкольной работы, 1 центром детского технического творчества, что позволяет удовлетворять спортивные, творческие и технические потребности детей дошкольного и школьного возраста.

За последние два года отмечается увеличение количества учащихся,

занятых в учреждениях дополнительного образования детей. МБОУ ДОД ЦВР пос.Паркового внесен в реестр лучших образовательных учреждений. 5 педагогов имеют серебряные и золотые сертификаты за качество преподавания. Активное участие в конкурсах различного уровня принимает МБОУ ДОД ЦДТТ г.Тихорецка. За последних два учебных года количество участников в конкурсах составило 235, 1мест – 45, 2 мест – 37, 3 мест – 28. За последние два года ДЮСШ «Альтаир» г.Тихорецка подготовлено МСМК, МС, КМС - Зеликова Ж., Зазирная В. - члены юношеской сборной РФ по легкой атлетике в 2013 году. Получили первый взрослый спортивный разряд 14 спортсменов, массовых спортивных разрядов – 692 спортсмена, 529 учащихся школы стали победителями и призерами первенств России, ЮФО и Краснодарского края по различным возрастным группам. По результатам участия в краевых соревнованиях команда велосипедистов МБОУ ДОД ДЮСШ ст.Терновской заняла 3 место по маунтинбайку. Один воспитанник в 2012 году занял 3 место в ЮФО по самбо. Спортсмены МБОУ ДОД ДЮСШ «Виктория» регулярно выступают на соревнованиях различного уровня. Количество призовых мест за два года составило: на краевых соревнованиях – 222, на всероссийских – 45.

Наиболее значимыми достижениями воспитанников МБОУ ДОД ДЮСШ ст.Архангельской за последние годы стали: 2 место в зональном этапе и 5 место в краевом этапе Всекубанского турнира на кубок губернатора Краснодарского края среди учреждений дополнительного образования детей физкультурно-спортивной направленности; 3 место на краевых соревнованиях по бегу на приз олимпийской чемпионки Л.Брагиной; Спартакиада учащихся Кубани по футболу – 4 место; краевой турнир по футболу ст.Выселки – 1 место; Спартакиада учащихся Кубани по баскетболу – 3 место.

По итогам 2012 года ДЮСШ «Альтаир» г.Тихорецка занимает 11 место в крае среди учреждений спортивной направленности, ДЮСШ «Виктория» г.Тихорецка – 14 место в крае по подготовке спортсменов-разрядников.

В среднем по району доля детей в возрасте 5-18 лет, получающих услуги по дополнительному образованию в организациях различной организационно-правовой формы и формы собственности, в общей численности детей данной возрастной группы, составила 69,7 % в 2012 году, а с ростом к 2010 году на 17,4 %.

Все образовательные учреждения подключены к сети Интернет, имеют свой сайт.

Сеть учреждений культуры за 2010-2012 годы сохранена и представлена 45 учреждениями, в том числе: 14 библиотек (1- межпоселенческая и 13 библиотек поселений), 18 культурно-досуговых учреждений (в поселениях), 1- музей, 1- организационно-методический центр, 1- учреждение кинематографии, 2- централизованные бухгалтерии, 7- детских школ искусств и 1- детская художественная школа.

Деятельность учреждений культуры была, в том числе, направлена на реализацию краевых и районных программ: «Культура Кубани», «Патриотическое воспитание населения Краснодарского края», «Духовно-

нравственное воспитание детей и молодежи», «Профилактика экстремизма и гармонизация межнациональных отношений на территории муниципального образования Тихорецкий район на 2011 – 2012 годы», муниципальной целевой программы «Культура муниципального образования Тихорецкий район».

В 2010-2012 годах удалось сохранить удельный вес населения, пользующегося услугами библиотек, на уровне 41,5%.

В 2012 году в культурно-досуговых учреждениях Тихорецкого района проведено 7748 мероприятий, что на 27 мероприятий больше, чем в 2011 году (2011 год – 7721 мероприятие). В 2012 году проведено 37 районных мероприятий из них 8 районных фестивалей-конкурсов, 29 праздников.

По патриотическому воспитанию населения в 2012 году было организовано и проведено 669 мероприятий, что больше 2011 года – на 246 мероприятий, на которых присутствовало около 65600 человек (больше 2011 года на 34600 человек).

Средняя заработная плата работников учреждений культуры Тихорецкого района за 2012 год составила 11768 рублей, что на 1,3 % превышает среднерегиональный уровень. а также уровень оплаты работников учреждений культуры Новопокровского, Белоглинского и Кавказского районов.

Концепция развития здравоохранения, принятая в муниципальном образовании Тихорецкий район, направлена на совершенствование организации медицинской помощи населению, охрану здоровья матери и ребенка, борьбу с заболеваниями социального характера, на обеспечение государственных гарантий по оказанию населению бесплатной медицинской помощи, качественного и своевременного лекарственного обеспечения и реализовывалась в 2010-2012 годах в рамках региональной программы модернизации здравоохранения Краснодарского края на 2011-2012 годы, а также долгосрочной муниципальной целевой программы «Модернизация здравоохранения муниципального образования Тихорецкий район на 2011-2012 годы».

В рамках выполнения программных мероприятий в период 2010-2012 годов были выполнены капитальные ремонты объектов центральной районной больницы:

хирургического отделения, инфекционного отделения, терапевтического корпуса под первичный сосудистый центр на базе кардиологического и неврологического отделения, перинатального центра, выполнение капитального ремонта по объекту здания родильного дома завершается, проводятся дополнительные работы.

Проведены капитальные ремонты: 4х врачебных амбулаторий (Алексеевская, Хоперская, Парковская, Ер-Борисовская), 12 ти ФАПов (хут. Красный, ст. Краснооктябрьская, хут. Латыши, хут. Ленинское Возрождение, пос. Мирный, ст. Новоромановская, пос. Полевой, пос. Привольный, пос. Пригородный, пос. Степной, пос. Урожайный, ст. Ер-Борисовская).

На остаток сэкономленных средств по капитальному ремонту в 2012 году заключены договорные обязательства на проведение капитального ремонта в 2013 году по офтальмологическому отделению. Строительные работы

продолжаются.

Приобретено 124 единицы 25 наименований медицинского оборудования на сумму 48 296,9 тыс. руб., в том числе поставлен и внедрен комплекс бортового навигационно-связного оборудования на базе ГЛОНАСС. Глобальная система спутникового позиционирования установлена на 17 автомобилей СМП, автомобиль перевозки опасных грузов и автобус ЦРБ. Освоение средств 98,9%. Остаток средств в сумме 496,5 тыс. руб. на установку 1 го комплекса на новый автомобиль СМП.

Приобретено сетевое телекоммуникационное оборудование, произведены работы по монтажу локальной вычислительной сети (ЛВС)

- осуществляется запись на прием к врачу через интернет: [online-kuban.ru](http://online-kuban.ru) или [kuban-online.ru](http://kuban-online.ru).

- установлен консультационный телемедицинский центр для проведения телеконференций и консультаций с краевыми специалистами.

- проведены конкурсные работы по внедрению медицинской информационной системы (МИС), для «ведения электронной медицинской карты» (ЭМК). Из средств экономии по программе модернизации будут выпущены электронные цифровые подписи врачей, осуществляющих ведение электронной медицинской карты.

Внедрены стандарты по акушерско-гинекологическому, травматологическому, кардиологическому, неонатологическому, неврологическому профилю. Освоено 1235 стандартов. Освоение стандартов совершенствует специализированную медицинскую помощь, дает увеличение заработной платы врачам. За 2011-2012 годы на оплату труда медицинским работникам направлена сумма в размере - 22 279,2 тыс. руб., на медикаменты и расходные материалы – 13 654,7 тыс. руб., на продукты питания -3 707,8 тыс. руб., мягкий инвентарь – 384,8 тыс. руб. Доплата к заработной плате врачам участвующих в оказании стандартов на 1 ставку составила – 10 109,42 руб., среднему медицинскому персоналу участвующих в оказании стандартов на 1 ставку составила – 5 645,18 руб.

За годы реализации программы отмечаются положительные изменения демографической обстановки в Тихорецком районе, снижение смертности общей и от социально значимых заболеваний, в том числе трудоспособного возраста, улучшения показателей медицинской результативности:

несмотря на отрицательную динамику численности постоянного населения района за период 2010-2012 годов, которая характеризуется снижением численности постоянного населения на 0,8% за счет естественной убыли жителей Тихорецкого района и миграционного оттока с 123,6 тыс. человек до 120,98 тыс. человек, отмечается улучшение демографической ситуации, выразившееся в постепенном и постоянном сокращении естественной убыли в динамике. Так в 2012 году рождаемость выросла на 7,9% по отношению к 2010 году (до 1496 чел./год) , а смертность снизилась на 6,4% (до 1834 чел./год). При этом следует отметить, что на многих территориях края естественная убыль населения – устойчивая и долговременная тенденция. Исключение составляют муниципальные образования город-курорт Анапа,

город Краснодар, город-курорт Сочи, Белореченский район и Туапсинский район, где число родившихся превышает число умерших;

Таблица 13. Основные демографические показатели

Показатели	2010 г.	2011 г.	2012 г.
Родилось (абсолютное число)	1386	1422	1496
Умерло (абсолютное число)	1981	1915	1834
Естественный прирост (убыль)	-595	-493	-338
Рождаемость на 1000	11,3	11,6	12,3
Смертность на 1000	16,1	15,7	15,1
Естественный прирост	-4,8	-4,1	- 2,8
Умерло до 1 года	14	10	13

снижение общей смертности с 15,8 случаев на 1000 населения в 2011 году, до 15,1 в 2012 году (край – 13,14);

смертность населения в трудоспособном возрасте с 673,0 на 100 тыс. населения в 2011 году снизилась на 15 % в 2012 году (до 576,9);

смертность населения в трудоспособном возрасте от болезней системы кровообращения с 233,8 в 2011 году снизилась до 191,8 или на 18 %;

смертность населения в трудоспособном возрасте от злокачественных заболеваний снизилась с 109,3 до 103,8;

пятилетняя выживаемость больных со злокачественными новообразованиями с момента установления диагноза увеличилась с 47,6 % в 2011 году до 51,0 % в 2012 году;

пятилетняя выживаемость лиц, перенесших острый инфаркт миокарда с момента установления диагноза, также стала выше с 82,4 % в 2011 году поднялась до 88,0 %.

В целях осуществления лечения наркозависимых больных на территории Тихорецкого района работает наркологическое отделение на 25 койко-мест круглосуточного пребывания. На базе наркологического отделения функционирует кабинет круглосуточного медицинского освидетельствования на состояние опьянения и амбулаторно-поликлиническая служба, которой осуществляется прием, консультирование и лечение амбулаторных больных.

Как итог проводимой работы на территории Тихорецкого района отмечается снижение количества больных с диагнозом «наркомания». В 2010 году на учете в наркологическом отделении с диагнозом «наркомания» состояло 666 чел., в 2011 году – 553 чел., в 2012 году – 259 чел.

В Тихорецком районе на постоянной основе реализуется муниципальная комплексная Программа реализации государственной молодежной политики «Молодежь Тихорецкого района», осуществляют деятельность два Молодежных Центра.

Ежегодно в летний период в сельских поселениях Тихорецкого района осуществляют деятельность 60 дворовых молодежных площадок.

Создание и развитие единой системы работы по месту жительства является основой профилактики правонарушений в подростково-молодежной среде, снижения уровня подростковой наркомании, алкоголизма, оказания

социальной помощи подросткам, поддержки молодежных инициатив, укрепления института семьи и брака.

Важным направлением молодежной политики Тихорецкого района является трудоустройство несовершеннолетних и молодежи на временные, сезонные и постоянные работы, а также для прохождения производственной практики и в составе студенческих отрядов.

Большое внимание в муниципальном образовании уделяется развитию лидерских качеств молодых людей, поддержке творческой молодежи, в том числе представителей неформальных молодежных субкультур.

Отдых, оздоровление и обучение подростков осуществляется в летний период на базе малозатратных молодежных лагерей (тематические смены «Лидерская», «Толерантный мир», «Волонтеры здоровья», «Здоровое поколение»). Путевки приобретаются за счет средств местного бюджета.

Во исполнение указа Президента РФ № 601 от 7 мая 2012 года «Об основных направлениях совершенствования системы государственного управления», и в соответствии с положением государственной программы РФ «Информационное общество (2011-2020 годы)», утвержденной распоряжением Правительства РФ № 1815-р от 20 октября 2010 года, стратегией развития информационного общества в РФ, утвержденной Президентом РФ № Пр-212 от 7 февраля 2008 года, п. 1 ст. 10 Федерального закона № 8-ФЗ от 9 февраля 2009 года «Об обеспечении доступа к информации о деятельности государственных органов и органов местного самоуправления» ведется работа по созданию информационного поля Тихорецкого района.

С 27 октября 2010 на территории муниципального образования Тихорецкий район функционирует Многофункциональный центр. МФЦ предоставляет муниципальные услуги юридическим и физическим лицам Тихорецкого района. На сегодняшний день в МФЦ оказывается 124 услуги (в том числе 84-муниципальная).

В 2012 году обеспечено информационное взаимодействие муниципальных информационных систем и регионального узла единой системы электронного взаимодействия в целях обмена сведениями, необходимыми для предоставления муниципальных услуг в электронном виде, заключены соглашения об информационном межведомственном взаимодействии с территориальными органами федеральной исполнительной власти и органами исполнительной власти Краснодарского края, организованы абонентские пункты защищенного электронного документооборота управлений/отделов администрации муниципального образования Тихорецкий район на базе программного обеспечения VipNet.

В последнее время большое внимание уделяется развитию инфраструктуры в области физической культуры и спорта. В период с 2010 по 2012 год в Тихорецком районе построено 8 многофункциональных спортивно-игровых площадок, спортивный зал в пос. Парковом, универсальный спортивный комплекс в ст. Архангельской, спортивный комплекс с ледовой ареной в г. Тихорецке.

В Тихорецком районе насчитывается 279 спортивных сооружений разных

типов и ведомственной принадлежности, в том числе плоскостных сооружений - 187,1 плавательный бассейн, 41 спортивный зал, общая площадь которых составляет 162140 кв. м. Действуют 11 многофункциональных спортивно-игровых площадок, построенных на условиях софинансирования. Очередные площадки были открыты в 2012 году в пос. Крутом и ст. Еремизино-Борисовской, в полную силу работает ледовый дворец в г. Тихорецке. Закончено строительство крытого футбольного манежа на стадионе «Труд» и работы по реконструкции стадиона «Труд», предусмотренные по программе «Стадион». Численность населения муниципального образования Тихорецкий район, регулярно занимающегося физической культурой и спортом, составляет 38,4 тысяч человек (к соответствующему периоду прошлого года – 107 %), удельный вес населения, регулярно занимающегося физической культурой и спортом, в общей численности населения района составляет 31,6 %. Численность инвалидов, занимающихся спортом, составляет 6,85 % от общего количества инвалидов.

## 2.ОСНОВНЫЕ ПРОБЛЕМЫ СОЦИАЛЬНО-ЭКОНОМИЧЕСКОГО РАЗВИТИЯ ТИХОРЕЦКОГО РАЙОНА

### 2.1.Промышленное производство

Несмотря на стабильный рост объемов промышленного производства в последние годы, уровень развития отрасли в муниципальном образовании Тихорецкий район не соответствует его потенциалу и потребностям. Основные проблемы обусловлены:

низкой инвестиционной привлекательностью большинства предприятий отрасли;

высокой степенью износа основных производственных фондов (средний уровень износа - 50 %);

низким техническим уровнем большинства промышленных производств;

низким уровнем использования производственных мощностей, который составляет в среднем 72 %;

недостатком оборотных средств, не позволяющим организовать ритмичную работу предприятий.

Проблема недостаточной эффективной деятельности местных товаропроизводителей и как следствие, проблема недостаточной конкурентоспособности производимой продукции, товаров и услуг, могут существенно обостриться в связи с вступлением России в ВТО.

Низкий уровень финансовой устойчивости промышленных организаций.

Общей проблемой развития промышленного комплекса остается дефицит квалифицированных кадров рабочих специальностей.

Узкая специализация бюджетообразующих организаций на производстве определенных видов продукции для нужд железных дорог.

### 2.2.Транспортная инфраструктура

Текущее состояние, а также несоответствие планов развития транспортной

инфраструктуры района потребностям также может стать барьером на пути развития экономики в целом.

Существующий уровень развития транспортной инфраструктуры не соответствует современным требованиям. Важнейшим недостатком является высокий износ основных производственных фондов. Значительная их часть эксплуатируется за пределами нормативного срока службы. Вследствие этого существенно ухудшаются показатели безопасности и экономической эффективности работы транспорта, растут транспортные издержки.

### 2.3. Агропромышленный комплекс

Одной из основных проблем агропромышленного комплекса является восстановление и сохранение плодородия почвы. Так же негативное влияние на темпы развития АПК оказывает высокий моральный и финансовый износ техники и оборудования при низких темпах структурно-технологической модернизации отрасли, обновление основных производственных фондов. Не обеспечивается ускоренное обновление материально-технической базы, технологий производства, что в свою очередь влияет на конкурентоспособность продукции, выпускаемой АПК района, на краевом, российском и мировом рынках.

На конкурентоспособность АПК отрицательное воздействие оказывают также нарушения сельскохозяйственными товаропроизводителями севооборота, влекущее за собой снижение плодородия почвы, и дефицит квалифицированных кадров, который вызван низким уровнем и качеством жизни в сельской местности.

Сдерживающим фактором развития АПК района остается слаборазвитый агропродовольственный рынок, монополизм переработчиков сельхозпродукции, наличием излишнего числа коммерческих посредников на пути от производителя продукции до конечного потребителя.

Негативное влияние на развитие АПК оказывает также нестабильность цен на сельскохозяйственную продукцию и продукцию пищевой промышленности в условиях рынка. Низкие цены на продукцию растениеводства, особенно зерновых культур. Постоянный рост цен на топливо, минеральные удобрения и другие материальные ресурсы при нестабильных ценах на сельскохозяйственную продукцию. Очень высокие цены на проведение межевых работ, особенно для мелких крестьянских (фермерских) хозяйств, личных подсобных хозяйств. Не стабильные закупочные цены на животноводческую продукцию.

Основные проблемы развития агропромышленного комплекса района обусловлены высокими ставками налогообложения и кредитов, информационных услуг.

Сдерживающими факторами развития отрасли являются:

низкий уровень интенсификации производства, во многом обусловленный неразвитостью материально-технической базы, значительным износом (до 80 процентов) действующего парка сельскохозяйственных машин,



высокими ценами на новую технику;

колебания цен на зерно, что влечет за собой нестабильность в отрасли «свиноводство»;

высокий удельный вес в общем поголовье крупного рогатого скота животных, предположительно являющихся носителями лейкоза;

отсутствие в крае племенного поголовья для ремонта маточного стада крупного рогатого скота и свиней;

трудности с реализацией плодоовощной продукции у граждан, ведущих личное подсобное хозяйство;

трудности в получении кредита в кредитных организациях для мелких крестьянских (фермерских) хозяйств, личных подсобных хозяйств из-за отсутствия залоговой базы.

## 2.4.Строительный комплекс

На динамичное развитие строительного комплекса в районе прямое или косвенное негативное воздействие оказывает наличие следующих проблем.

1.Несоответствие уровня покупательской способности населения и уровня цен на новое жилье.

2.Высокий уровень износа оборудования по выпуску строительных материалов.

Решение перечисленных проблем в экономической и социальных сферах потребуют комплексного программного подхода.

Проблемы, возникающие при реализации муниципальной жилищной политики:

недостаточность средств местных бюджетов поселений для выполнения обязательств по обеспечению жильем малоимущих граждан, состоящих на учете в качестве нуждающихся в жилых помещениях, предоставляемых по договорам социального найма.

## 2.5.Малый бизнес

Основными причинами, сдерживающими развитие малого и среднего предпринимательства, являются:

недостаток стартового капитала,  
недостаток средств на развитие,  
ограниченный доступ к финансовым ресурсам,  
недостаток квалифицированных кадров, связанный с низким уровнем их профессиональной грамотности.

## 2.6.Потребительский рынок и платные услуги

К числу основных проблем развития потребительского рынка в районе относятся: отсутствие возможности переориентировать организации отрасли на потребление и вовлечение в оборот местного сырья и продукции местного

производства, низкий профессиональный уровень персонала организаций сферы услуг, отсутствие социальной составляющей в потребительской сфере, слабое влияние на положение дел в отрасли общественных организаций, в том числе профсоюзных, отсутствие частно-государственного партнерства в реализации поставленных целей.

Реформирование жилищно-коммунального хозяйства осуществляется медленными темпами, рыночная система хозяйствования и конкурентная среда не достаточно развиты. Отрасль остается низкорентабельной и мало привлекательной для инвесторов. Объемы жилищно-коммунальных услуг в течение последних трех лет сокращаются, стоимость предоставляемых услуг достаточно высока и не соответствует качеству и надежности работы отрасли. В районе крайне низка доля платных видов услуг в области медицины, образования, физкультуры и спорта.

## 2.7. Рынок труда.

В некоторых сельских поселениях ощущается дефицит рабочих мест. Так, в Отрадненском сельском поселении на 01 января 2013 года не было ни одной вакансии, в Братском сельском поселении на 1 вакансию претендовало 33 человека, в Хоперском и Еремизино-Борисовском – по 4 человека, в Юго-Северном – 3 человека.

Негативным явлением остается наличие скрытой безработицы. Повышаются требования работодателей к уровню квалификации работающих и вновь принимаемых на работу. Работники низкой квалификации или узкой специализации имеют меньше шансов найти рабочее место.

Повышение инвестиционной активности и подъем в экономике выявили проблему нехватки квалифицированных кадров в отдельных отраслях. Наиболее востребованы на рынке труда района рабочие строительных профессий (каменщики, плотники, штукатуры, маляры и другие), водители, электро- и газосварщики, механизаторы, продавцы, медицинские работники.

В этой связи своевременная профессиональная ориентация молодежи играет существенную роль при формировании спроса на образовательные услуги.

Низкий уровень оплаты труда в ряде организаций приводит к оттоку квалифицированных кадров.

Еще одна значимая проблема – низкая конкурентоспособность на рынке труда отдельных категорий граждан: инвалидов женщин, имеющих малолетних детей, и детей-инвалидов, молодежи без практического опыта работы и других), обусловленная ужесточением требований работодателей к принимаемым на работу работникам.

## 2.8.Здравоохранение

Основной проблемой здравоохранения района является сложная демографическая ситуация. В течение последних лет наблюдается естественная

убыль населения, естественный прирост населения до сих пор является отрицательным, несмотря на позитивную динамику в настоящее время.

Отмечается низкая укомплектованность амбулаторно-поликлинической службы узкими врачами специалистами. В поликлиниках района не хватает таких специалистов, как инфекционист, ортопед-травматолог, отоларинголог, ревматолог, невропатолог, кардиолог, аллерголог, гастроэнтеролог и врач УЗИ - диагностики. Отмечается неуккомплектованность стационара районной больницы врачами: анестезиологами - реаниматологами, неонатологами, рентгенологами, травматологами. В детской поликлинике ощущается нехватка таких специалистов, как отоларинголог, невролог, кардиоревматолог, аллерголог, гематолог. Решение вопроса укомплектования ЦРБ медицинскими кадрами тесно связано с выделением жилья для приглашенных врачей специалистов.

## 2.9.Образование

Неудовлетворенность населения услугами дошкольного образования – 13,8 % детей в возрасте 1 – 6 лет состоят на учёте для определения в муниципальные дошкольные образовательные учреждения.

Техническое состояние зданий учреждений образования требует проведения капитального ремонта - системы теплоснабжения, водоснабжения, электрообеспечения имеют износ до 60 %. Необходимо завершить замену оконных блоков в зданиях 4-х школах.

Оснащение дошкольных образовательных учреждений и учреждений дополнительного образования не отвечает современным требованиям: устаревшее учебное, спортивное, технологическое, холодильное оборудование, мебель, оборудование медицинских кабинетов. Средний показатель износа составляет 70 %.

В районе остро ощущается недостаток спортивных многофункциональных площадок, требуется продолжение работы по капитальному ремонту школьных спортивных залов.

В области молодежной политики:

проблема безработицы среди молодых граждан в возрасте от 15 до 25 лет.

увеличение количество молодых пар, проживающих без юридического оформления брака, что в ближайшей перспективе может привести к росту количества внебрачных детей и неполных семей.

В развитии муниципальной службы:

отсутствие достаточного количества высококвалифицированных специалистов и системности в работе с кадровым резервом.

## 2.10.Жилищно-коммунальный комплекс

Негативными характеристиками жилищно-коммунального комплекса в целом является слабая конкурентная среда, недостаточное участие в этой сфере субъектов малого и среднего предпринимательства, малопрозрачное тарифное

регулирование.

Наиболее острыми проблемами в водоснабжении и водоотведении является привлечение инвестиций в модернизацию и развитие систем водоснабжения и водоотведения, замену устаревших технологий, ввиду значительного морального и физического износа сетей, отсутствие генеральной схемы развития водоснабжения и водоотведения в Тихорецком городском поселении и сельских поселениях Тихорецкого района.

Износ водопроводных сетей составляет 73,0 %, в ближайшие годы необходимо заменить 268,8 км водопроводных сетей.

Износ канализационных сетей составляет 63,0 %, в ближайшие годы необходимо заменить 51,8 км канализационных сетей.

В Тихорецком городском поселении, Парковском сельском поселении нет ливневой канализации, поэтому все ливневые и грунтовые воды попадают в коллектор и далее очистные сооружения, предприятия несут дополнительные затраты, которые никем не возмещаются и негативно влияют на финансово-экономические результаты коммунальных предприятий.

В Тихорецком городском поселении и сельских поселениях Тихорецкого района морально и физически изношено основное оборудование котельных, тепловые сети, в результате чего возникают значительные потери теплоносителя.

Высок процент износа многоквартирных домов в поселениях Тихорецкого района, необходимо активное участие поселений в краевой адресной программе по проведению капитального ремонта многоквартирных домов за счет средств Фонда содействия реформированию ЖКХ и частных инвесторов, в том числе, собственников помещений в МКД, требующих капитального ремонта.

Количество муниципальных отходов Тихорецкого района с каждым годом увеличивается и строительство мусороперерабатывающего завода уже является насущной необходимостью.

### 3. ОСНОВНЫЕ ЦЕЛИ И ЗАДАЧИ РЕАЛИЗАЦИИ ПРОГРАММЫ

Целью программы социально-экономического развития Тихорецкого района на период 2013-2017 годов является повышение качества жизни населения района, включая увеличение реальных денежных доходов населения, формирование благоприятной социальной среды, обеспечивающей всестороннее развитие личности, то есть реализация основных направлений Стратегии социально-экономического развития муниципального образования Тихорецкий район на период до 2020 года.

Учитывая имеющиеся и планируемые к утверждению программы социально-экономического развития района, а также выявленные проблемы социально-экономического развития, были определены возможные действия администрации муниципального образования Тихорецкий район в виде программных направлений стратегического развития, реализация которых

может обеспечить наибольший вклад в достижение целей социально-экономического развития.



Рис. 11 Пирамида целей социально-экономического развития муниципального образования Тихорецкий район.

Для достижения основной цели Программы потребуется решение следующих задач:

1) создание условий для развития реального сектора экономики района, улучшения инвестиционного климата, привлечение инвестиций на основе совершенствования районной нормативной правовой базы, раскрепощения инициативы частнопредпринимательского сектора экономики, преодоления административных барьеров, эффективной реализации инструментов государственной поддержки, проведения PR-кампаний, активной имиджевой политики, более активного позиционирования района на международных и российских мероприятиях;

2) обеспечение роста валового продукта, налоговых поступлений в бюджеты всех уровней и заработной платы на основе развития приоритетных отраслей экономики района, государственной поддержки "точек роста" - проектов и программ, реализация которых обеспечивает мультипликативный эффект.

Для решения этой задачи необходимо обеспечить:

развитие сферы платных услуг, повышение рентабельности и привлекательности сервисных услуг, что предусматривает:

повышение качества жилищно-коммунальных услуг в рамках проведения реформы жилищно-коммунального хозяйства, проведения работы по реструктуризации и ликвидации задолженности проблемных предприятий района, создание условий для устойчивого функционирования жилищно-коммунального комплекса, повышение привлекательности жилищно-коммунального комплекса для инвесторов и привлечение внебюджетных

инвестиций для решения проблем утилизации отходов;

улучшение жилищных условий граждан, проживающих в районе, переселение граждан из ветхого и аварийного жилья, развитие системы ипотечного жилищного кредитования, дальнейшее продвижение в районе программы «Народная ипотека»;

улучшение работы пассажирского транспорта, обновление парка автомашин, развитие частного и малого предпринимательства в сфере пассажирских перевозок;

развитие платных услуг связи, образования, медицины, физкультуры и спорта;

повышение эффективности работы строительного комплекса района, что включает в себя совершенствование ценообразования, обновление основных фондов строительных организаций, внедрение новых технологий, организацию системы контроля качества выполнения строительно-монтажных работ,

3) обеспечение всеобщей доступности основных социальных благ, прежде всего - качественного медицинского и социального обслуживания, развития культуры, физкультуры и спорта, повышения занятости населения, усиление адресности социальной поддержки.

#### 4. ОСНОВНЫЕ НАПРАВЛЕНИЯ ЭКОНОМИЧЕСКОГО И СОЦИАЛЬНОГО РАЗВИТИЯ ТИХОРЕЦКОГО РАЙОНА.

Программа социально-экономического развития Тихорецкого района на период 2013-2017 годов соответствует Стратегии развития Тихорецкого района.

Система программных мероприятий включает мероприятия краевых целевых программ.

Мероприятия программы реализуются исходя из стратегических целей, тактических задач, а также разработанных и принятых в целях их развития проектов и программ отраслей социальной сферы и реального сектора экономики района.

Перечень мероприятий Программы сгруппирован по годам (2013-2017 годы) и включает в себя перечень муниципальных и краевых целевых программ и источники финансирования (приложение № 1).

Система программных и непрограммных мероприятий направлена на реализацию перспективных проектов и мероприятий по преодолению сложившихся диспропорций в экономике района, созданию высокотехнологичного, конкурентоспособного производства, расширению сферы услуг населению и повышению их качества, развитию социальной инфраструктуры с целью удовлетворения потребностей в товарах и услугах, а также усиления позиций района на внутреннем и внешнем рынках.

##### 4.1. Развитие человеческого потенциала и повышение качества жизни.

###### 4.1.1. Демографическая политика.

В целях улучшения демографической ситуации, положения и качества жизни детей и подростков в муниципальном образовании Тихорецкий район реализуется муниципальная целевая программа «Дети Тихорецкого района» на 2009 -2013 годы. В ходе реализации данной программы проводится комплекс мероприятий по оказанию адресной социальной помощи семьям с детьми, оказавшимся в трудной жизненной ситуации. Участковые врачи и медсестры осуществляют социальный патронаж детей, находящихся в социально опасном положении.

Продолжает развиваться система медико – социальной реабилитации детей – инвалидов и помощи семьям с детьми – инвалидами. Организован учет детей – инвалидов, нуждающихся в комплексной реабилитации.

За годы реализации целевой программы на территории муниципального образования Тихорецкий район удалось найти принципиально новые механизмы осуществления государственной политики в отношении детей. Динамично развиваются новые институты поддержки детей и семей с детьми, направленные на предупреждение, профилактику и решение проблем социального неблагополучия. Получили развитие перспективные формы устройства детей – сирот и детей, оставшихся без попечения родителей на воспитание в семейную среду.

Задачами Программы также является создание условий, направленных на сохранение и стабилизацию системы отдыха, оздоровления, занятости детей и подростков в современных условиях, создание социальной инфраструктуры, способствующей воспитанию, развитию и оздоровлению ребенка; обеспечение условий для рождения здоровых детей, охрана здоровья детей и подростков, в том числе репродуктивного здоровья; профилактика детской заболеваемости, инвалидности и смертности.

Достижение указанных целей и задач будет осуществляться в рамках реализации подпрограмм, входящих в программу.

На территории Тихорецкого района действуют 4 стационарных учреждения социального обслуживания для престарелых и инвалидов (взрослых и детей): ГБУ СО КК «Терновский психоневрологический интернат» на 310 мест, ГБУ СО КК «Архангельский психоневрологический интернат» на 151 место, ГБУ СО КК «Тихорецкий дом-интернат для престарелых и инвалидов» на 60 мест, ГКУ СО КК «Тихорецкий социальный приют «Берегиня» ст. Новорождественская на 24 места. Общее количество мест в вышеперечисленных учреждениях составляет 545 мест. Обеспеченность стационарными учреждениями социального обслуживания для престарелых и инвалидов (взрослых и детей) к концу 2012 года составила 45,1 место на 10 тыс. населения.

#### 4.1.2. Развитие рынка труда.

Ситуация на рынке труда Тихорецкого района является составной частью государственной политики занятости и включает систему мер и механизмов регулирования, направленных на:

обеспечение социальной защиты граждан от безработицы;  
содействие в трудоустройстве;  
реализацию необходимых условий для устойчивого экономического роста;

увеличение конкурентоспособности экономики и сокращения бедности населения.

Основным инструментом регулирования рынка труда является долгосрочная муниципальная целевая программа "Содействие занятости населения муниципального образования Тихорецкий район» на 2011 – 2013 годы, цель которой – создание условий для развития эффективного цивилизованного рынка труда, оперативно обеспечивающего граждан соответствующей работой, а работодателей – необходимой рабочей силой, обеспечение социальной поддержки безработных граждан, совершенствование системы социального партнерства на рынке труда, поиск новых направлений их взаимодействия.

Реализация мероприятий данной программы обеспечит к концу 2013 года сдерживание уровня регистрируемой безработицы на уровне 0,9 % от численности трудоспособного населения в трудоспособном возрасте. Реализация данной программы в дальнейшем обеспечит к концу 2017 года снижение уровня регистрируемой безработицы - до 0,8 %.

Учитывая социально-экономическую значимость общественных работ, утверждена и реализуется долгосрочная муниципальная целевая программа «Организация и проведение общественных работ на территории муниципального образования Тихорецкий район» на 2013-2015 годы. Основной целью программы является обеспечение выполнения на территории муниципального образования общественных работ временного характера. Реализация Программы позволит:

ежегодно привлечь на общественные работы не менее 200 безработных граждан и граждан, ищущих работу;

реализовать потребность учреждений района в выполнении работ, носящих временный характер;

предоставлять гражданам материальную поддержку их доходов;

сохранить мотивацию к труду у лиц, имеющих длительный перерыв в работе, или не имеющих опыта работы;

предоставить возможность для временной занятости в период поиска постоянной работы.

В рамках реализации программы «Содействия занятости населения муниципального образования Тихорецкий район» планируется создание временных рабочих мест для трудоустройства несовершеннолетних граждан в возрасте от 14 до 18 лет в свободное от учебы время.

Целью этого направления деятельности является социальная поддержка семьи и детей, находящихся в трудной жизненной ситуации, дальнейшее развитие системы профилактики безнадзорности и правонарушений несовершеннолетних.

На временные работы планируется ежегодно направлять не менее 1000



несовершеннолетних граждан в возрасте от 14 до 18 лет.

## 4.2. Социальная политика

### 4.2.1. Развитие системы здравоохранения.

В рамках реализации программных мероприятий в сфере здравоохранения планируется:

профилактика, выявление и лечение случаев заболевания населения инфекционными заболеваниями, в том числе туберкулезом, ВИЧ-инфекцией, вирусными гепатитами, приобретение медицинского оборудования, оргтехники и расходных материалов для диагностики и лечения, капитальный ремонт СПИД-лаборатории;

приобретение оргтехники и расходного материала для повышения качества диагностики и лечения пациентов с онкологическими заболеваниями и сахарным диабетом;

капитальный ремонт отделения переливания крови; приобретение оргтехники и программного обеспечения; низкотемпературных холодильных камер, центрифуги – 1, гемоглобинометров – 2, что позволит увеличить производства препаратов крови и её компонентов;

проведение комплекса мероприятий по повышению доступности и качества медицинской помощи, посредством строительства амбулатории в Алексеевском сельском поселении, строительство в 2015 году детской консультации в ст.Архангельской, решение вопросов кадровой политики, обучение медицинских работников, приобретение современного медицинского оборудования;

организация и проведение мероприятий по улучшению медицинской помощи новорождённым. Создание наиболее благоприятных условий пребывания матери и ребёнка в роддоме посредством реорганизации отделения патологии новорожденных, укомплектование кадрами неонатологической службы;

улучшение состояния противопожарной безопасности ЛПУ района. капитальный ремонт автоматической пожарной сигнализации, ремонт внутренних противопожарных водопроводов.

### 4.2.2. Развитие системы образования.

Программные мероприятия запланированы на основании Федерального закона Российской Федерации от 29 декабря 2012 года № 273 «Об образовании в Российской Федерации», Закон Краснодарского края от 16 июля 2013 года № 2770-КЗ «Об образовании в Краснодарском крае», также на основании долгосрочных краевых и целевых программ.

В области образования реализация мероприятий приоритетного национального проекта «Образование», модернизации системы общего образования, модернизации системы дошкольного образования, долгосрочных

муниципальных программ «Развитие образования в муниципальном образовании Тихорецкий район» на 2011 – 2015 годы, «Развитие системы дошкольного образования муниципального образования Тихорецкий район», «Улучшение технического состояния образовательных учреждений муниципального образования Тихорецкий район», а также иные мероприятия.

Компьютеризация школ и создание единой информационной сети, проведение внешкольных и оздоровительных мероприятий для школьников, укрепление материально-технической базы образовательных учреждений, обеспечение учебниками, противопожарной безопасности в школах.

Программные мероприятия в сфере образования:

строительство детского сада в юго-восточной части города на 260 мест;

реконструкция здания МБОУ СОШ № 1 под базовую школьную столовую и здания СОШ № 2 г.Тихорецка по ул.Ленина, 58 под столовую полного цикла на 100 мест в каждом учреждении;

капитальный ремонт МДОУ №31 «Буратино» на 95 мест в ст.Юго-Северной;

реконструкция административного здания под детский сад в пос.Братском Тихорецкого района на 40 мест;

реконструкция МБДОУ № 7 «Светлячок» на 95 мест в г.Тихорецке;

строительство детского сада в ст.Архангельской на 260 мест;

строительство быстровозводимых модулей с целью введения дополнительных мест по дошкольному образованию на территории МБДОУ № 5 «Аленький цветочек» (80 мест), № 11 «Родничок» (40 мест), № 18 «Радуга» (40 мест), № 17 «Журавушка» (40 мест) в г.Тихорецке, МБОУ СОШ № 33 ст.Архангельской (40 мест), (40 мест);

открытие 2-х дополнительных групп в МБДОУ № 38 «Ромашка» ст.Алексеевской (40 мест);

строительство физкультурно-оздоровительного комплекса на территории ДЮСШ «Альтаир» г.Тихорецка на 1500 человек. Ожидаемые результаты: открытие новых отделений игровых видов спорта;

ремонт, переоборудование школьных пищеблоков;

замена оконных блоков в МБОУ СОШ № 18 пос.Паркового (здание начальной школы), СОШ № 37 ст.Алексеевской, № 8 ст.Новорождественской, В(С)ОШ № 12 г.Тихорецка;

капитальный ремонт спортивных залов МБОУ СОШ № 28 ст.Еремизино-Борисовской, № 37 ст.Алексеевской, № 39 ст.Юго-Северной;

проведение капитального ремонта зданий учреждений дополнительного образования детей различной направленности;

приобретение оборудования и инвентаря для учреждений дополнительного образования детей различной направленности в соответствии с реализуемыми программами;

установка приборов учёта тепловой энергии в образовательных учреждениях, ремонт теплового узла и сетей в образовательных учреждениях, установка счетчиков горячей воды;

ремонт электрооборудования на пищеблоках и прачечных в образовательных учреждениях;

капитальный ремонт ограждений территорий учреждений образования, установка системы видеонаблюдения за этажами и территорией учреждений образования.

Реализация перечисленных мероприятий позволит повысить качество образовательных услуг в соответствии с современными требованиями, улучшить условия обучения; сократить количество учащихся, обучающихся во вторую смену; увеличить число детей в возрасте от 5 до 18 лет, обучающихся по дополнительным образовательным программам, в общей численности детей этого возраста; расширить доступ к услугам дополнительного образования детей с ограниченными возможностями здоровья, детей из малоимущих семей, детей-сирот за счет использования инструментов адресной поддержки; создать условия для реализации современных программ исследовательской, научно-технической, проектно-конструкторской деятельности обучающихся; обеспечить развитие материально-технического и кадрового потенциала образовательных учреждений.

#### 4.2.3. Развитие культуры.

В области культуры в рамках программных и непрограммных мероприятий планируется повышение уровня и качества услуг учреждений культуры путем укрепления материально-технической базы, создание новых моделей организации культурной деятельности на территории Тихорецкого района, расширения доступа различных категорий населения Тихорецкого района к достижениям культуры, искусства и кинематографии, сохранение и развитие традиционной народной культуры, как основной составляющей при формировании единого культурного пространства муниципального образования Тихорецкий район путем реализации мероприятий долгосрочной муниципальной целевой программы «Культура муниципального образования Тихорецкий район».

На решение проблемы кадрового дефицита и повышения престижности работы в сфере культуры направлен Указ президента РФ от 7 мая 2012 года № 597 «О мероприятиях по реализации государственной социальной политики», в котором работники культуры определены приоритетной категорией для повышения заработной платы в социальной сфере.

Целевым ориентиром является поэтапное повышение заработной платы работников культуры Тихорецкого района и доведение её к 2018 году до уровня средней заработной платы по Краснодарскому краю.

#### 4.2.4. Развитие физкультуры и спорта.

В целях развития физической культуры и спорта в районе на период 2013-2017 годов, в рамках реализации долгосрочных муниципальных целевых программ «Развитие физической культуры и спорта в муниципальном

образовании Тихорецкий район на 2012-2014 годы», «Развитие базовых (опорных) видов спорта в муниципальном образовании Тихорецкий район на 2012-2014 годы» планируется:

- строительство в городе Тихорецке плавательного бассейна;
- строительство четырех многофункциональных спортивно-игровых площадок на территории общеобразовательных школ в Алексеевском, Новорождественском, Хоперском и Фастовецком сельских поселениях;
- завершение строительства спортивного зала в пос. Малороссийский;
- развитие сети спортивных школ;
- организация работы среди детей и подростков по месту жительства населения;
- развитие спорта высших достижений;
- развитие пропаганды и агитации здорового образа жизни, физической культуры и спорта и информирование жителей Тихорецкого района о состоянии дел;
- создание необходимой материально-технической базы для использования новых технологий и современных методов развития физической культуры и спорта;
- повышение уровня здоровья и физического состояния жителей Тихорецкого района;
- подготовка молодежи к службе в рядах Российской Армии;
- создание системы организации досуга населения, обеспечивающей доступность занятий физической культурой и спортом независимо от доходов семьи.

#### 4.2.5. Молодежная политика.

В рамках долгосрочной муниципальной комплексной программой реализации государственной молодежной политики на территории муниципального образования Тихорецкий район «Молодежь Тихорецкого района» на 2012-2014 годы основной задачей развития является создание в муниципальном образовании Тихорецкий район необходимых благоприятных социальных, организационно-правовых условий для воспитания, обучения и развития молодежи посредством государственной, общественной поддержки инновационной деятельности, социальной защиты молодежи, поощрения ее творческой активности, формирования стимулов к саморазвитию и самореализации.

#### 4.2.6. Жилищная политика.

Одним из показателей, наглядно отражающим степень благополучия жителей региона, является уровень развития жилищного строительства на территории данного региона. За период с 01.01.2010г. по 31.12.2012г. общий объем ввода жилья на территории Тихорецкого района составил 277057 кв.м. К 2017 году, планируется повышения показателя по вводу жилья в

эксплуатацию, который составит 473900 кв.м., в том числе в 2017 году ввод жилья в эксплуатацию составит 103400 кв.м.

В систему программных мероприятий в области жилищной политики, планируемых к реализации в 2013-2017 годах, входят мероприятия:

предоставлению молодым семьям социальных выплат в рамках подпрограммы «Обеспечение жильем молодых семей» федеральной целевой программы «Жилище» на 2011-2015 годы. Ожидаемые результаты - обеспечение жильем 102 молодых семей с привлечением средств бюджетов всех уровней.

1)

Таблица 14. Планируемое количество молодых семей, которые улучшат свои жилищные условия в районе с разбивкой по годам.

Наименование муниципального образования	Количество молодых семей			
	2013 год	2014 год	2015 год	2013-2015 годы
Тихорецкий район	8	-	-	8
Тихорецкое городское поселение	-	29	30	59
Алексеевское сельское поселение	-	1	2	3
Архангельское сельское поселение	-	5	5	10
Братское сельское поселение	-	0	1	1
Еремизино-Борисовское сельское поселение	-	0	1	1
Крутое сельское поселение	-	0	1	1
Новорождественское сельское поселение	-	5	5	10
Отраденское сельское поселение	-	0	1	1
Парковское сельское поселение	-	1	1	2
Терновское сельское поселение	-	0	1	1
Хоперское сельское поселение	-	1	1	2
Фастовецкое сельское поселение	-	1	1	2
Юго-Северное сельское поселение	-	0	1	1
Итого	8	43	51	102

Общая потребность в финансовых ресурсах на реализацию мероприятия – 175600,5 тыс. рублей. Она определена на основе планируемого количества претендентов на получение социальных выплат.

по улучшению жилищных условий граждан, проживающих в сельской местности в рамках федеральной целевой программы «Социальное развитие

села до 2013 года». Ожидаемые результаты – предоставление 5 социальных выплат на строительство (приобретение) жилья жителям села. Общая потребность в финансовых ресурсах на реализацию мероприятия – 9252,44 тыс. рублей.

#### 4.3.Создание условий для развития и повышения эффективности экономики.

##### 4.3.1. Развитие промышленности.

Перспективными «точками роста» в экономике района являются следующие виды деятельности:

- производство прочих неметаллических минеральных продуктов;
- производство машин и оборудования;
- утилизация отходов (строительство мусороперерабатывающего завода).

Производство строительных материалов занимает около 2 % объема промышленной продукции. На территории района производство строительных материалов осуществляют 4 малых предприятий по производству кирпича и асфальто-бетонных смесей: ООО «Керамик», ЗАО «Завод строительных материалов «Тихорецкий», ООО «Новый завод строительных материалов», ООО «Гарант-С», ООО «Бетон-Мастер» с 2010 года производство кирпича, плитки тротуарной освоено ОАО ТМЗ им.В.В.Воровского. Темп роста объемов производства строительных материалов в 2013 году ожидается на уровне 107,6 %, в среднесрочном прогнозируемом периоде производство кирпича увеличится на 35 % к уровню 2012 года. Развитие данного направления является перспективным. Очевидные перспективы этого сегмента продиктованы спросом на продукцию, значительно превышающим предложение, наличием собственной сырьевой базы. Учитывая возрастающие темпы жилищного строительства, возрастающие объемы инвестиций в основные средства, спрос на строительные изделия и материалы будет сохраняться на высоком уровне. Стратегически правильным в данной ситуации будет проведение анализа новых технологий осуществления строительства и изучение возможностей по размещению на территории района перспективных производств, деятельность которых в дальнейшем позволит более оперативно и качественно осуществлять реализацию строительных объектов.

Учитывая производственный и интеллектуальный потенциал ОАО ТМЗ им.В.В.Воровского, в перспективе возможно налаживание трамвайного производства на мощностях завода.

В перспективе немаловажное значение имеет развитие такого направления промышленного производства как производство сельскохозяйственной техники. В соответствии со стратегией развития АПК Краснодарского края до 2020 года обозначена необходимость развития технических сервисных центров по обслуживанию имеющейся техники. Учитывая стратегическое расположение Тихорецкого района, размещение на его территории подобного центра, способного производить обслуживание

сложных видов техники ведущих производителей, является перспективным направлением развития. В муниципальном образовании Тихорецкий район данное направление представлено производителем сельскохозяйственной техники ООО «Кубаньсельмаш» (производство почвообрабатывающей техники). В среднесрочном прогнозируемом периоде производство сельскохозяйственной техники увеличится на 20 % к уровню 2012 года.

Для решения вопроса о полной утилизации ТБО на территории района имеется инвестиционная площадка на западной окраине г.Тихорецка для строительства завода по переработке бытовых отходов. Реализация проекта планируется на условиях государственно-частного партнерства, с созданием за счет бюджетных средств инженерной инфраструктуры и последующим привлечением средств частного инвестора для строительства непосредственно завода. Общий объем инвестиций в проект оценивается в 386 млн. рублей.

#### 4.3.2. Развитие агропромышленного комплекса.

В области сельского хозяйства система программных мероприятий включает мероприятия по повышению плодородия почв, в рамках федеральной целевой программы «Сохранение и восстановление плодородия почв земель сельскохозяйственного назначения и агроландшафтов как национального достояния России на 2006 – 2013 годы» В их составе - строительство и реконструкция мелиоративных и водохозяйственных объектов, улучшение мелиоративного состояния, агролесомелиорация, развитие садоводства (раскорчевка садов).

В целях реализации мероприятий подпрограммы предусматриваются следующие меры поддержки агропромышленного комплекса:

- субсидирование из краевого бюджета части процентной ставки по коммерческим кредитам;

- субсидирование затрат товаропроизводителей при закупках ими запчастей, сортовых семян, кормовых добавок;

- субсидирование семеноводства, овощеводства;

- оказание несвязанной поддержки сельхозтоваропроизводителей в области растениеводства

- поддержка развития и личных подсобных хозяйств.

Программные и непрограммные мероприятия в сфере сельского хозяйства включают в себя следующие мероприятия:

- внесение минеральных удобрений в почву при возделывании основных видов сельскохозяйственных культур. Ожидаемые результаты: получение дополнительной прибыли от реализации полученной продукции за счёт роста урожайности: 2013 год - 44,2 млн. рублей; 2014 год - 47,8 млн. рублей, 2015 год - 49,2 млн. рублей; 2016 год - 53,4 млн. рублей; 2017 год - 55,0 млн. рублей.

- внесение органических удобрений в почву при возделывании основных видов сельскохозяйственных культур. Ожидаемые результаты: получение дополнительной прибыли от реализации дополнительно полученной продукции за счёт роста урожайности: 2013 год – 13,2 млн. рублей; 2014 год – 13,6 млн.

рублей, 2015 год –14,2 млн. рублей; 2016 год –14,4млн. рублей; 2017 год –15,0 млн. рублей.

запашка соломы в качестве органического удобрения в почву при возделывании основных видов сельскохозяйственных культур: 2013 год – 0,32 млн. рублей; 2014 год – 0,36 млн. рублей, 2015 год –0,38 млн. рублей; 2016 год –0,4 млн. рублей; 2017 год –0,42 млн. рублей;

Ожидаемые результаты: получение дополнительной прибыли от реализации дополнительно полученной продукции за счёт роста урожайности: 2013 год – 12,0 млн. рублей; 2014 год – 12,3 млн. рублей, 2015 год –12,5 млн. рублей; 2016 год –12,8 млн.рублей; 2017 год –13,0 млн.рублей;

использование микроэлементов и регуляторов роста при возделывании основных видов сельскохозяйственных культур: 2013 год – 2,8 млн. рублей; 2014 год – 3,0 млн. рублей, 2015 год –3,3 млн. рублей; 2016 год –3,6 млн. рублей; 2017 год –3,9 млн. рублей.

Ожидаемые результаты: получение дополнительной прибыли от реализации дополнительно полученной продукции за счёт роста урожайности: 2013 год – 2,8 млн. рублей; 2014 год –3,0 млн. рублей, 2015 год -3,2 млн. рублей; 2016 год –3,4 млн. рублей; 2017 год –3,6 млн. рублей;

реконструкция ЗАО "Заря" площадки для первичной подработки и хранения зерна.

Ожидаемые результаты: экономия затрат услуги элеватора - 38 млн. рублей, транспортные расходы - 3,9 млн. рублей.

реконструкция ООО "Агросоюз" корпуса № 6 на СТФ №1 с установкой кормораздаточной линии.

Ожидаемые результаты: снижение затрат по выращиванию свинопоголовья за счет экономии материально-технических ресурсов, увеличения производительности труда. Получение дополнительной прибыли 2013 год – 3,0 млн. рублей; 2014 год –3,4 млн. рублей, 2015 год -3,8 млн. рублей; 2016 год –4,0 млн. рублей; 2017 год –4,3 млн. рублей.

#### 4.3.3. Развитие строительства.

Наиболее приоритетным и перспективным направлением развития жилищного строительства, и в частности, малоэтажного индивидуального домостроения, на территории Тихорецкого района является строительство домов по быстровозводимым технологиям. Учитывая недостаточную информированность населения, планируется активизация работы, направленной на освещение преимуществ быстровозводимых технологий, оказание содействия строительным организациям и застройщикам для размещения пилотных проектов различных технологий.

#### 4.3.4. Развитие транспортного обслуживания и дорожного хозяйства.

Увеличение грузооборота портов Краснодарского края повлечет развитие и увеличение пропускной способности железнодорожной инфраструктуры.



Стратегические планы развития и модернизации железных дорог на территории края включают ряд крупномасштабных проектов, реализуемых за счет средств федерального бюджета и привлекаемых в установленном порядке внебюджетных источников финансирования, в число которых входит реконструкция участка Котельниково – Тихорецкая – Кореновск – Кирпильский – разъезд 9 км.

С целью обеспечения безопасности дорожного движения, создания условий для формирования улично-дорожной сети Тихорецкого района, соответствующей потребностям населения, путем увеличения протяженности дорожной сети, отвечающей нормативным требованиям, снижения количества дорожно-транспортных происшествий на автомобильных дорогах местного значения на территории поселений планируется выполнение следующих мероприятий:

По ведомственной целевой программе «Капитальный ремонт и ремонт автомобильных дорог Краснодарского края на 2012-2014 годы»:

В 2013 году в 13 поселениях Тихорецкого района планируется отремонтировать 29,4 км автомобильных дорог местного значения и дорожное покрытие межпоселковых автомобильных дорог. Постановлением администрации МО Тихорецкий район от 15 ноября 2011 года № 2121 утверждена муниципальная программа по ремонту автомобильных дорог местного значения муниципального образования Тихорецкий район на 2012-2013 годы. По программе планируется направить из бюджета района в 2013 году - 4 млн. рублей.

В 2014 году планируется участие поселений в программе и ремонт автомобильных дорог.

В Алексеевском сельском поселении по долгосрочной муниципальной целевой программе «Повышение безопасности дорожного движения Алексеевского сельского поселения Тихорецкого района на период 2012-2015 годов» планируется отремонтировать 12,9 км автомобильных дорог в ст.Алексеевской; ст.Краснооктябрьской; ст.Новоархангельской; х.Школьном.

В Братском сельском поселении по долгосрочной муниципальной целевой программе «Повышение безопасности дорожного движения Братского сельского поселения Тихорецкого района на период 2012-2015 годов» планируется выполнить ямочный ремонт и ремонт автомобильных дорог местного значения Братского сельского поселения и направить из местного бюджета 1,5 млн.рублей.

В Еремизино-Борисовском сельском поселении по долгосрочной муниципальной целевой программе «Повышение безопасности дорожного движения Еремизино-Борисовского сельского поселения Тихорецкого района на период 2012-2015 годов» планируется отремонтировать 3,0 км автомобильных дорог местного значения на сумму 5,2 млн.рублей.

В Новорождественском сельском поселении по долгосрочной муниципальной целевой программе «Повышение безопасности дорожного движения Новорождественского сельского поселения Тихорецкого района на период 2012-2015 годов» планируется отремонтировать 1,2 км автомобильных

дорог местного значения в ст.Новорождественской по ул.Гагарина, ул.Красная на сумму 4,0 млн.рублей.

В рамках Программы «Комплексное развитие пассажирского транспорта в муниципальном образовании Тихорецкий район» планируется приобретение подвижного состава с улучшенными технико-экономическими и экологическими характеристиками для обслуживания муниципальных маршрутов регулярного сообщения, строительство и ремонт объектов инфраструктуры автомобильного пассажирского транспорта.

В 2013 году планируется закончить строительство автомобильной дороги «ст.Журавская - г.Тихорецк на участке обхода г.Тихорецка», протяженностью 8,9 км. Стоимость объекта составляет 1,9 млрд. рублей.

#### 4.3.5. Развитие санаторно-курортного и туристского комплекса.

На сегодняшний день санаторно-курортный комплекс муниципального образования Тихорецкий район представлен 5 предприятиями гостиничного комплекса на 222 места и 1 детским оздоровительным лагерем «Степные зори» на 1200 мест.

Рост доходов гостиничного комплекса в прогнозируемом периоде 2013-2015 г.г. обеспечен следующими условиями:

Тихорецкий район является крупным транспортным узлом, который обеспечивает основные железнодорожные и автомобильные связи Европейской части РФ с Каспийским побережьем Северного Кавказа и Закавказьем, Черноморским побережьем, в связи с чем, в летний период увеличивается поток транзитных туристов;

наличие Ледового катка, развитие в районе зимних видов спорта, организация соревнований, в связи с чем, ожидается рост заполняемости номерного фонда гостиницы «Надежда» расположенной вблизи Ледового катка;

вводом в сентябре 2013 года в г.Тихорецке в эксплуатацию филиала Кубанского государственного университета на 1000 учебных мест.

#### 4.3.6. Создание условий для обеспечения населения услугами связи.

Услуги связи на территории района оказывают 2 предприятия: Тихорецкий почтамт УФПС Краснодарского края - филиал ФГУП «Почта России» и Северный межрайонный узел связи Краснодарского филиала ОАО «Ростелеком». Сотовую связь в районе представляют: МТС, Билайн, Мегафон.

По итогам 2012 года 52% объема услуг связи оказано Тихорецким почтамтом ФГУП Почта России. Объем предоставленных услуг Северным межрайонным узлом связи Краснодарского филиала ОАО «Ростелеком» составил 131,5 млн. рублей. В связи с развитием сотовой связи на предприятии уменьшилось число установленных телефонов. Так, за январь – декабрь 2012 года в Тихорецком районе установлено 502 телефона (93,8 % к уровню

прошлого года), что является следствием более гибкой тарифной политики сотовых операторов.

Все населенные пункты Тихорецкого района телефонизированы, 6 населенных пунктов оснащены волоконно-оптической связью (протяженность волоконно-оптических линий составляет 69,2 км). Общее количество абонентов, пользующихся услугами проводной связи 21 тыс. человек (96,2 %), а услуги сотовой связи доступны на всей территории района.

#### 4.3.7. Инвестиционная политика.

Основной задачей инвестиционной политики Тихорецкого района является поддержание ежегодного устойчивого реального роста объема инвестиций в экономику района за счет всех источников финансирования, обеспечить их годовой объем к 2017 году на уровне 5,0 млрд. рублей, что возможно при неуклонном улучшении инвестиционного климата в Тихорецком районе.

Приоритетными задачами улучшения инвестиционного климата в районе являются:

- создание благоприятной для инвестиций административной среды;
- создание подготовленной инфраструктуры для инвестиций;
- формирование финансовых механизмов привлечения и поддержки инвестиций;
- развитие механизмов государственно-частного партнерства;
- создание благоприятных условий для инвестиций в инновационные проекты;
- развитие промышленных парков на территории района;
- стимулирование спроса на продукцию создаваемых инвесторами производств;
- развитие малого и среднего предпринимательства;
- вывод в активную стадию реализации стратегических инвестиционных проектов:
- строительство инженерной инфраструктуры территории Тихорецкого экологического отходов перерабатывающего комплекса;
- строительство мини – металлургического завода, инвестор – ООО «РУСАРМ», объем инвестиций на период 2013-2015 годы 4950 млн. рублей;
- привлечение инвесторов для реализации на базе банкротных предприятий (ЗАО «Винзавод Тихорецкий», ООО «Тихорецкий завод «Красный молот») перспективных инвестиционных проектов;
- активное участие в инвестиционных форумах и презентационных мероприятиях с целью продвижения инвестиционного потенциала района на внутренних и внешних рынках.

#### 4.3.8. Развитие малого и среднего предпринимательства.

На современном этапе приоритетной целью является расширение

деятельности малого предпринимательства, содействие развитию малого и среднего бизнеса во всех сферах экономики, в числе которых:

- 1) производство и переработка сельскохозяйственной продукции;
- 2) промышленное производство;
- 3) переработка древесины и недревесных продуктов леса;
- 4) торговля и оказание социально-бытовых услуг населению;
- 5) строительство объектов жилищного назначения;
- 6) жилищно-коммунальное хозяйство и экология;
- 7) инновационная деятельность.

В рамках реализации долгосрочной муниципальной целевой программы развития субъектов малого и среднего предпринимательства в муниципальном образовании Тихорецкий район на 2013-2015 годы, поддержка малого и среднего предпринимательства будет проводиться по следующим направлениям:

1. Субсидирование части затрат на уплату процентов по кредитам.

2. Субсидирование части затрат субъектов малого предпринимательства на ранней стадии их деятельности в части приобретения, сооружения, изготовления основных фондов, а также в части расходов на уплату государственной пошлины за государственную регистрацию.

3. Организация участия малого и среднего предпринимательства в краевых, всероссийских и международных выставочно-ярмарочных мероприятиях и форумах, изготовление стендов и презентационных материалов.

4. Изготовление информационных, справочных материалов и мультимедийных продуктов по вопросам развития малого и среднего предпринимательства.

5. Организация и проведение конкурса «Лучшие предприниматели Тихорецкого района».

6. Организация повышения квалификации, подготовки работников сферы поддержки малого и среднего предпринимательства.

Комплексная реализация указанных мероприятий позволит обеспечить согласованность, своевременность, финансирование и полноту реализации решений, тем самым обеспечив эффективность использования средств и требуемый результат.

В 2016 – 2017 годах работа администрации муниципального образования Тихорецкий район по созданию условий для дальнейшего развития малого и среднего предпринимательства продолжится, только уже в рамках новой муниципальной программы развития субъектов малого и среднего предпринимательства.

#### 4.3.9. Развитие потребительской сферы.

Развитие потребительской сферы на территории района имеет положительную динамику. Оборот розничной торговли в 2017 году прогнозируется довести до 16207,4 млн. рублей с ростом относительно 2012

года на 1 % (в сопоставимых ценах) или на 6303,2 млн. руб. Оборот общественного питания в 2017 году составит 601,5 млн. руб. и возрастет на 2 % к уровню 2012 года (в сопоставимых ценах) или на 181,6 млн. руб.

Увеличение реального оборота розничной торговли и общественного питания прогнозируется за счет расширения ассортимента реализуемых товаров, улучшения качества продукции, качества обслуживания покупателей, роста покупательской способности населения, что обусловлено повышением их денежных доходов.

Объем платных услуг населению в 2017 году ожидается с приростом к уровню 2012 года на 1 % (в сопоставимых ценах) и составит 1228,5 млн. рублей. Рост ожидается по всем видам услуг за счет:

увеличение объемов платных медицинских услуг (увеличение частных кабинетов);

возрастет интерес населения к платному образованию (планируется дополнительно организовать платные кружки для детей младшего возраста);

рост объемов автомобильного транспорта связан с увеличением услуг по перевозкам пассажиров;

рост коммунальных услуг произойдет за счет расширения видов услуг ЖКХ, оказываемых муниципальными учреждениями.

Основными факторами, определяющими наращивание объемов платных услуг населению в планируемой перспективе, станут рост платежеспособного спроса населения, развития сети предприятий, легализация деятельности предприятий и предпринимателей, обеспечение безопасности и качества услуг.

#### 4.3.10. Развитие жилищно-коммунального хозяйства.

С целью развития систем водоснабжения населенных пунктов Тихорецкого района на модернизацию объектов водоснабжения с целью снижения уровня износа коммунальной инфраструктуры в поселениях района в 2013-2017 годы планируются следующие мероприятия по реконструкции, замене водопроводных сетей и водопроводных объектов.

В Братском сельском поселении по долгосрочной муниципальной целевой программе «Комплексное развитие систем коммунальной инфраструктуры Братского сельского поселения Тихорецкого района на 2011-2015 годы» в 2014-2016 годах планируется заменить водопроводные сети в х.Ленинское Возрождение, в пос.Братском выполнить модернизацию водопроводных сетей по ул.Дружба протяженностью 1 км; реконструкцию водонапорных башен «Рожновского».

В Крутом сельском поселении по долгосрочной муниципальной программе «Комплексное развитие систем коммунальной инфраструктуры Крутого сельского поселения Тихорецкого района на 2012-2015 годы» планируется выполнить ремонт водопровода в п.Крутом и п.Урожайном.

В Новорождественском сельском поселении по долгосрочной муниципальной программе «Социально-экономическое развитие Новорождественского сельского поселения Тихорецкого района на 2009-2013

годы» планируется выполнить капитальный ремонт и замену сетей водопроводных сетей поселения, приобретение водонапорной башни и плит для ее ограждения.

В Парковском сельском поселении с 2013-2017 году планируются мероприятия по строительству, реконструкции и ремонту системы водоснабжения Парковского сельского поселения. В результате выполненных мероприятий будет построена гидролизная для обеззараживания воды в п.Парковом; капитально отремонтированы водопроводные сети в п.Садовом, п.Восточном, п.Парковом.

В Юго-Северном сельском поселении с 2013-2017 годы так же планируются мероприятия по строительству и замене водопроводных сетей. В 2013 году планируется заменить водопроводные трубы в ст.Юго-Северная, в х.Казаче-Борисовском; с 2014 год планируется строительство водопровода в х.Атаманка.

Для решения проблем теплоснабжения, улучшения условий проживания и повышение качества предоставления услуг по теплоснабжению потребителям ведется ежегодная замена изношенных тепловых сетей с использование трубопроводов с высокими теплозащитными характеристиками, внедрение энергосберегающих технологий и мероприятий. В 2013-2017 годах запланированы мероприятия:

В Парковом сельском поселении с 2014-2017 годы на капитальный ремонт тепловых сетей поселения планируется направить из местного бюджета 8,1 млн.рублей и отремонтировать 4,0 км тепловых сетей.

В Отрадненском сельском поселении в 2016-2017 годах планируется реконструкция сетей теплоснабжения в ст.Отрадной на сумму 2,8 млн.рублей.

В целях улучшения жилищных условий в муниципальном образовании Тихорецкий район поселениями района планируется участие в краевых программах:

по адресной программе Краснодарского края «Переселение граждан из аварийного жилищного фонда с учетом необходимости развития малоэтажного жилищного строительства на 2013 год» улучшат условия проживания 50 жильцов, проживающих в аварийных домах по ул.Железнодорожная, 9-11 кв. и ул.Угольная, кв.4-8 на территории Тихорецкого городского поселения, которые будут переселены в новые благоустроенные квартиры в многоквартирном доме по адресу: г.Тихорецк, ул. Краснооктябрьская, 44/1 , общей площадью 950,04 кв.м;

В 2014 году по программе переселения граждан из аварийного жилищного фонда планирует участвовать Алексеевское сельское поселение. В результате реализации программы в Алексеевском сельском поселении, поселке Пригородном, ул.Раздольная д.3 улучшат условия проживания 22 жильца, проживающих в аварийном доме площадью 345,1 кв.м .

В 2013 году по краевой целевой программе «Обращение с твёрдыми бытовыми отходами на территории Краснодарского края на обеспечение инженерной инфраструктурой территории отходоперерабатывающего комплекса из бюджетных средств запланировано освоить 136,4 млн.рублей.

Для качественного бесперебойного обеспечения в полном объёме действующих и вновь строящихся и реконструируемых объектов, с целью обеспечения увеличения поставки электрической энергии для населения в рамках разработанной инвестиционной программы в ОАО «Кубаньэнерго» на 2009-2015 годы, инвестиционной программы филиала ОАО «НЭСК – электросети» на 2011-2013 годы предусмотрена замена морально и физически устаревшего оборудования, реконструкция электросетей 6(10)/0,4 кВ; строительство кабельных линий 6 кВ, реконструкция ПС 35/10.

Для сокращения затрат по оплате за электроэнергию, улучшению уровня освещенности населенных пунктов Тихорецкого района запланированы следующие мероприятия:

По ведомственной целевой программе «Развитие систем наружного освещения населенных пунктов Краснодарского края на 2012-2014 годы» на территории муниципального образования Тихорецкий район:

в 2013 году в Крутом, Парковском, Фастовецком, Хоперском сельском поселениях и Тихорецком городском поселении планируется отремонтировать 10,8 км сетей наружного освещения на сумму 5,04 млн.рублей. В 2014 году планируется участие поселений в программе и ремонт сетей наружного освещения поселений.

В целях модернизации и восстановления изношенности инфраструктуры газового хозяйства в муниципальном образовании Тихорецкий район в 2014-2015 годах планируется строительство подводящего газопровода к х.Овощному Алексеевского сельского поселения.

По долгосрочным целевым программам «Газификация Братского сельского поселения Тихорецкого района на 2006-2016 годы» и «Комплексное развитие систем коммунальной инфраструктуры Братского сельского поселения Тихорецкого района на 2011-2015 годы» планируется строительство межпоселкового газопровода среднего давления в поселке Братском и изготовление проектно-сметной документации.

В Новорождественском сельском поселении планируется газифицировать жилые дома в ст.Новорождественской и п.Челбас;

В 2013 году за счет средств местного бюджета запланирована газификация библиотеки, расположенной в п.Зеленом Парковского сельского поселения.

Так же в 2013 году за счет местного бюджета запланировано строительство газопровода в ст.Терновской по муниципальной целевой программе «Газификация Терновского сельского поселения Тихорецкого района на 2013-2014 годы».

#### 4.3.11. Благоустройство территории.

В Братском сельском поселении с 2013-2017 годы по долгосрочной муниципальной целевой программе «Энергосбережение и повышение энергетической эффективности на территории Братского сельского поселения

Тихорецкого района на период 2012-2020 годы» планируется заменить уличные лампы накаливания на энергосберегающие в п.Братском.

В Парковском сельском поселении по долгосрочной целевой программе «Внедрение энергосберегающих технологий на объектах социальной сферы и жилищно-коммунального хозяйства в Парковом сельском поселении Тихорецкого района» на 2011-2015 годы» в 2013 году планируется установка энергосберегающих светильников в п.Западный, п.Парковый на сумму 1,5 млн.рублей.

В Тихорецком городском поселении по долгосрочной муниципальной программе «Развитие систем наружного освещения Тихорецкого городского поселения Тихорецкого района на 2012-2014 годы» в 2014 году планируется заменить в г.Тихорецке светильники на энергоэффективные и выполнить замену линий электропередач.

#### 4.3.12. Архитектура и градостроительство.

Генеральные планы поселений, схема территориального градостроительного планирования Тихорецкого района разрабатывались с учетом планируемого прироста населения, и предусматривают развитие территории населенных пунктов с размещением объектов различной направленности, в том числе промышленности, социальных объектов и объектов жилищного строительства.

В ближайший период времени наиболее вероятное развитие территорий предполагается в Фастовецком, Парковском, Новорождественском, Архагельском и Тихорецком поселениях Тихорецкого района.

Планируется разработка проектной документации на строительство плавательного бассейна в городе Тихорецке, отвечающего требованиям для проведения соревнований международного уровня, современного легкоатлетического спортивного комплекса, детского сада на 280 мест в городе Тихорецке.

#### 4.3.13. Экологическая политика и предупреждений чрезвычайных ситуаций.

Реализация принятой долгосрочной целевой муниципальной программы «Снижение рисков и смягчение последствий чрезвычайных ситуаций природного и техногенного характера на территории муниципального образования Тихорецкий район на 2013-2015 годы» позволит обеспечить переход к единой системе целевого управления в области снижения рисков чрезвычайных ситуаций на базе единых методических подходов, а именно:

системные исследования и совершенствование нормативных правовых, методических и организационных основ государственного управления в области повышения безопасности населения и защищенности критически важных объектов от угроз природного и техногенного характера;



совершенствование систем мониторинга и прогнозирования чрезвычайных ситуаций;

совершенствование системы информирования и оповещения населения;  
разработка и реализация практических мер по повышению безопасности населения и защищенности критически важных объектов;

развитие и совершенствование технических средств и технологий повышения защиты населения и территорий от опасностей, обусловленных возникновением чрезвычайных ситуаций, а также средств и технологий ликвидации чрезвычайных ситуаций;

развитие инфраструктуры информационного обеспечения и ситуационного анализа рисков чрезвычайных ситуаций;

развитие и совершенствование системы подготовки руководящего состава и специалистов, спасателей и населения к действиям в чрезвычайных ситуациях.

Для достижения этой цели необходимо решить следующие основные задачи:

выявление, регистрация и мониторинг потенциальных источников возникновения чрезвычайных ситуаций природного и техногенного характера;

развитие и совершенствование деятельности единой дежурной диспетчерской службы;

совершенствование системы оповещения населения муниципального образования Тихорецкий район о чрезвычайных ситуациях;

совершенствование системы подготовки населения муниципального образования Тихорецкий район к действиям в чрезвычайных ситуациях;

развитие материально-технической базы профессионального аварийно-спасательного отряда МУ «Управление гражданской защиты», а также аварийно-спасательных служб по ликвидации последствий чрезвычайных ситуаций и оказанию помощи населению.

Реализация Программы в целом позволит снизить вероятность возникновения крупномасштабных и наиболее опасных чрезвычайных ситуаций, в значительной степени сократить материальный ущерб от аварий, стихийных бедствий и катастроф природного и техногенного характера.

#### 4.3.14.Создание условий для развития рынка финансовых услуг

Доступность и повышение качества финансовых услуг является важнейшим фактором в развитии экономики муниципального образования Тихорецкий район. Основными приоритетными направлениями развития финансового рынка муниципального образования являются оказание содействия:

расширению инфраструктуры банковских учреждений, включая отдаленные сельские населенные пункты, увеличение сети банкоматов, терминалов, эквайринговой сети;

удовлетворению потребностей реального сектора экономики муниципального образования Тихорецкий район в кредитных ресурсах, в том

числе: увеличению объемов кредитования субъектов малого среднего предпринимательства, субъектам агропромышленного комплекса района, а также развитию долгосрочного инвестиционного кредитования;

развитию ипотечного жилищного кредитования, в том числе путем создания условий для реализации на территории муниципального образования программ и механизмов, стимулирующих кредитование жилищного строительства;

содействию реализации мероприятий по государственной поддержке отдельных категорий граждан, в том числе молодых семей и молодых учителей, улучшающих жилищные условия при помощи ипотечного кредитования и механизма жилищных накоплений;

развитию инфраструктуры страхового рынка, принятию мер по недопущению сокращения филиальной (представительской) сети страховых компаний, работающих на территории муниципального образования Тихорецкий район, созданию условия для открытия подразделений прямых продаж в отдельных сельских населенных пунктах;

созданию условий, способствующих развитию добровольных видов страхования, имеющих преимущественное значение для социальной и экономической сфер муниципального образования (страхование сельскохозяйственных рисков, страхование имущества юридических и физических лиц от огня и других опасностей, страхование ответственности производителей и продавцов на качество товаров (работ, услуг), страхование от несчастного случая и болезней, долгосрочное страхование жизни) и расширению возможностей использования страховых услуг разными слоями населения.

На фондовом рынке:

содействие в создании локальной инфраструктуры фондового рынка и расширение доступа к ней жителей Тихорецкого района;

информирование населения о деятельности финансовых пирамид и прочих злоупотреблениях на финансовых рынках;

реализация мер, направленных на широкое информирование населения о возможностях инвестирования личных сбережений;

оказание содействия негосударственным пенсионным фондам в проведении работы по информированию граждан об услугах негосударственного пенсионного обеспечения;

содействие новым быстро растущим эмитентам, в том числе наукоемким, инновационным компаниям в выходе на фондовый рынок.

## 5.РЕСУРСНОЕ ОБЕСПЕЧЕНИЕ ПРОГРАММЫ

Общая потребность в финансовых ресурсах на реализацию программных мероприятий и инвестиционных проектов социально-экономического развития Тихорецкого района на период 2013-2017 годов оценивается в размере 10,0 миллиардов рублей. Она определена на основе расчетов затрат на проведение мероприятий действующих и планируемых к реализации целевых программ, а

также прогнозируемого объема субсидии, направляемых на условиях софинансирования на реализацию инвестиционных проектов (программ) развития социальной и инженерной инфраструктуры муниципального значения.

Основными источниками средств реализации Программы являются:

1. Средства краевого бюджета и консолидированного бюджета муниципального образования.

Средства консолидированного бюджета края, направляемые на реализацию Программы, составляют 2,9 миллиарда рублей. Средства краевого и местного бюджетов, направляемые на финансирование мероприятий программы подлежат ежегодному уточнению при разработке и принятии закона о краевом бюджете на очередной финансовый год и плановый период, а также при утверждении местного бюджета.

2. Внебюджетные средства.

В качестве внебюджетных источников планируется привлечение собственных средств организаций, а также кредитных ресурсов коммерческих банков. Предполагается, что за весь период реализации Программы из собственных средств организаций за счет заемных средств и других внебюджетных источников на инвестиции будет направлено 7,1 миллиарда рублей.

Необходимый объем внебюджетных инвестиций может быть получен благодаря реализации крупных инвестиционных проектов и росту производства в соответствующих отраслях экономики района. Объем средств на реализацию Программы из других внебюджетных источников составят средства привлеченных инвесторов, долевого участия в строительстве инфраструктурных объектов, средства населения и другие.

Таблица 14. Распределение финансирования мероприятий Программы (млн. рублей)

Сроки реализации	Объемы и источники финансирования, млн. рублей		
	Итого	Бюджетные средства	Внебюджетные средства
1	2	3	4
ВСЕГО:	10022,1	2901,9	7120,2
2013	1166,2	581,8	584,4
2014	1382,4	987,4	395,0
2015	5609,6	464,2	5145,4
2016	1027,5	379	648,5
2017	836,4	489,5	346,9

Мероприятия программы, подлежащие финансированию из средств консолидированного бюджета муниципального образования Тихорецкий район представлены в приложении № 1.

## 6. МЕХАНИЗМ РЕАЛИЗАЦИИ ПРОГРАММЫ.

Программа разработана на период до 2017 года и реализуется в один этап. Механизм реализации Программы призван обеспечить выполнение всех запланированных мероприятий социально-экономического развития Тихорецкого района на период 2013 – 2017 годов и основывается на принципах согласования интересов всех участников экономического процесса: органов исполнительной власти Краснодарского края, органов местного самоуправления муниципальных образований Краснодарского края, хозяйствующих субъектов, а также населения района.

Реализация Программы предусматривает использование всех имеющихся инструментов стимулирования социально-экономического развития Тихорецкого района:

- нормативно-правовое регулирование;
- разработка и реализация долгосрочных муниципальных целевых программ Тихорецкого района;
- стимулирование инвестиционной деятельности;
- взаимодействие с органами исполнительной власти Краснодарского края и органами местного самоуправления поселений Тихорецкого района.

Механизм реализации Программы представляет собой совокупность следующих механизмов:

правовых (повышение эффективности использования имущества, находящегося в муниципальной собственности, формирование эффективной социальной политики, снижение административных барьеров, разработка и принятие нормативных правовых актов, необходимых для реализации Программы);

экономических (создание благоприятных условий для привлечения инвестиций в Тихорецкий район, улучшение инвестиционного климата Тихорецкого района, повышение предпринимательской активности, в том уровня samozанятости населения района);

организационных (разработка и корректировка муниципальных целевых программ на предмет соответствия целям и задачам Программы).

Реализация Программы осуществляется через систему программных мероприятий разрабатываемых долгосрочных муниципальных целевых программ Тихорецкого района, с учетом краевых целевых программ и средств, привлекаемых из внебюджетных источников.

## 7. ОЦЕНКА ЭФФЕКТИВНОСТИ РЕАЛИЗАЦИИ ПРОГРАММЫ

Основными показателями оценки эффективности реализации мероприятий программы, характеризующими выполнение основных стратегических целей на 2017 год, являются:

1.Повышение уровня жизни населения, увеличение реальных доходов населения:

рост среднедушевого денежного дохода на одного жителя на 55,2 %,

реальной среднемесячной начисленной заработной платы на 67,8 % к уровню 2012 года;

обеспечение устойчивого роста коэффициента рождаемости и достижение им значения 13,1 чел./1000 жителей;

обеспечение уровня регистрируемой безработицы не выше 0,8 % к численности трудоспособного населения в трудоспособном возрасте.

## 2. Развитие социальной сферы.

### 2.1. В области образования:

ввод дополнительных мест в результате строительства и реконструкции детских дошкольных учреждений и общеобразовательных учреждений, реализующих программы дошкольного образования – 1050;

довести охват детей в возрасте 3-7 лет дошкольными учреждениями до 100%;

довести долю учащихся, занимающихся в первую смену до 82,7 %;

увеличить охват детей и молодежи от 5 до 18 лет дополнительным образованием.

### 2.2. В области здравоохранения:

достижение показателя обеспеченности населения врачами 22,83 человека на 10000 человек населения;

достижение показателя обеспеченности населения средним медицинским персоналом 73,7 человека на 10000 человек населения.

### 2.3. В области обеспеченности жителей района жильем:

предоставить не менее чем 102 молодым семьям – участникам подпрограммы «Обеспечение жильем молодых семей» федеральной целевой программы «Жилище» социальных выплат из средств местного бюджета с участием средств федерального и краевого бюджетов;

привлечь к участию в программе «Накопительная ипотека» не менее 689 жителей района;

обеспечить служебными жилыми помещениями не менее 20 граждан, состоящих на учете в качестве нуждающихся в служебных жилых помещениях;

довести показатель обеспеченности жильем до 26,93 кв.м. на 1 жителя района.

### 2.4. В области инфраструктурной обеспеченности:

снизить средний уровень износа водопроводных сетей до 65,5 %, канализационных сетей – до 60,9 %;

довести удельный вес газифицированных квартир (домовладений) района до 95,8 %;

довести общую протяженность освещенных частей улиц, проездов и т.п. района до 332 км., увеличив ее на 50,6 км.;

снизить долю протяженности автомобильных дорог общего пользования местного значения, не отвечающих нормативным требованиям в общей протяженности автомобильных дорог общего пользования местного значения до 52,6 %.

### 2.5. В области благоустройства, за период действия программы:

отремонтировать 61 км тротуаров;

установить 2,5 тыс. светильников наружного освещения.

3. Развитие реального сектора экономики, малого и среднего предпринимательства, привлечение инвестиций:

3.1. обеспечить рост объемов отгруженных товаров собственного производства, выполненных работ и услуг собственными силами на 54,3 %;

3.2. обеспечить рост объемов продукции сельского хозяйства всех сельхозпроизводителей на 30,5 %;

3.3. обеспечить рост объемов работ, выполненных собственными силами по виду деятельности «строительство» по крупным и средним организациям на 88 %;

3.4. довести годовой объем инвестиций в основной капитал за счет всех источников финансирования до 5,0 млрд. рублей.

4. Сфера предоставления муниципальных услуг:

4.1. довести количество удаленных рабочих мест многофункциональных центров предоставления государственных и муниципальных услуг до 29;

4.2. увеличить долю граждан, имеющих доступ к получению муниципальных услуг по принципу «одного окна» по месту пребывания, в том числе в многофункциональных центрах предоставления государственных и муниципальных услуг с 12 % в настоящее время до 90%.

Перечень и значения целевых индикаторов программных мероприятий приведены в приложении № 4.

## 8. ОРГАНИЗАЦИЯ УПРАВЛЕНИЯ ПРОГРАММОЙ И КОНТРОЛЬ ЗА ХОДОМ ЕЕ РЕАЛИЗАЦИИ

Текущее управление и контроль за ходом реализации Программы осуществляет координатор Программы. Текущий финансовый контроль использования средств краевого и местного бюджетов осуществляется уполномоченными органами местного самоуправления.

Ежегодно координатор Программы представляет в администрацию Тихорецкого района и Совет отчет о ходе выполнения Программы, а также, в случае необходимости, предложения по корректировке плана действий.

Заместитель главы муниципального  
образования Тихорецкий район

Н.В.Муравская